

# Servidores da Deso realizam Assembléia e discutem acordo

Os servidores da Companhia de Saneamento de Sergipe (DESO), poderão entrar em acordo nesta segunda-feira durante assembléia geral a ser realizada a partir das 20 horas na sede do SINDIPETRO. Apesar de não serem atendidos pela direção da empresa decidiu avançar e alguns pontos inclusive concedendo reajuste de 50 por cento a ser incluído nos contratos deste mês, contra os 127,33 por cento reivindicados pela categoria.

Além dos 50 por cento, a direção da DESO se comprometeu durante a reunião realizada no final da tarde da última sexta-feira, em pagar os 77,33 por cento restantes parcelados até o mês de julho. Este percentual, segundo informações do diretor do Sindicato dos Trabalhadores em Água e Esgoto do Estado de Sergipe (SINDISAN) Jorge da Silva Tupinambá, poderá ser superior face a proposta da direção corrigida de acordo com a URP.

Na opinião de Tupinambá, este não seria um acordo ideal para a categoria, mas levando em consideração aos avanços nas propostas, tudo leva a crer que na próxi-

ma segunda-feira a categoria votará favorável à contra-proposta da empresa. "Não é o que nós queríamos, mas a empresa inicialmente ofereceu 40 por cento e agora avançou nesta proposta e inclusive quanto à questão da estabilidade no emprego", enfocou Tupinambá.

De acordo com a versão do sindicalista, a direção da empresa na penúltima rodada de negociações se negou a chegar a um acordo quanto à estabilidade no emprego. "Agora ela aceitou a estabilidade no emprego por um ano e isto já é um grande avanço para a categoria", observou.

### REJEIÇÃO

Apesar de confiante na aceitação da contra-proposta da empresa por parte dos trabalhadores, Tupinambá não descartou a possibilidade de uma greve. Segundo esclareceu, há pessoas na empresa que poderão mobilizar a categoria no sentido de votar contra a proposta da direção e neste caso a categoria poderá se mobilizar para uma greve caso haja impasse nas negociações", esclareceu o sindicalista.

# População homenageia prefeito



População de Poço Verde homenageia o prefeito José Everaldo.

"Um administrador emérito, um líder político e um amigo devotado que, numa demonstração de civismo e amor ao povo sergipano, vem fazer parte da nossa equipe de Governo que, apesar da crise que vive o País e consequentemente todos os Estados, está trabalhando para a construção de um novo Sergipe", declarou o governador Antônio Carlos Valadares ao participar, na noite da última sexta-feira, da homenagem pública que a população do município de Poço Verde prestou ao prefeito José Everaldo de Oliveira que toma posse, nesta segunda-feira do cargo de Secretário de Estado da Administração e Ação Comunitária.

Falando a um grande número de pessoas reunidas em praça pública, o governador Valadares afirmou que, pela primeira vez na história republicana de Sergipe, um prefeito municipal vem ocupar o cargo de Secretário de Estado e José Everaldo "que deu provas de sua capacidade e competência ao administrar, nestes últimos anos, o município de Poço Verde, será um auxiliar importante para que possamos administrar os 74 municípios sergipanos". O governador disse ainda, estar agradecido à Câmara de Vereadores de Poço Verde em aprovar a liberação de José Everaldo para compor a equipe do Governo Estadual, "o que prova a confiança, não só dos políticos municipais, mas de todo o povo de Poço Verde, no trabalho que o futuro Secretário de Administração e Ação Comunitária irá empreender em benefício de Poço Verde e dos demais municípios do Estado".

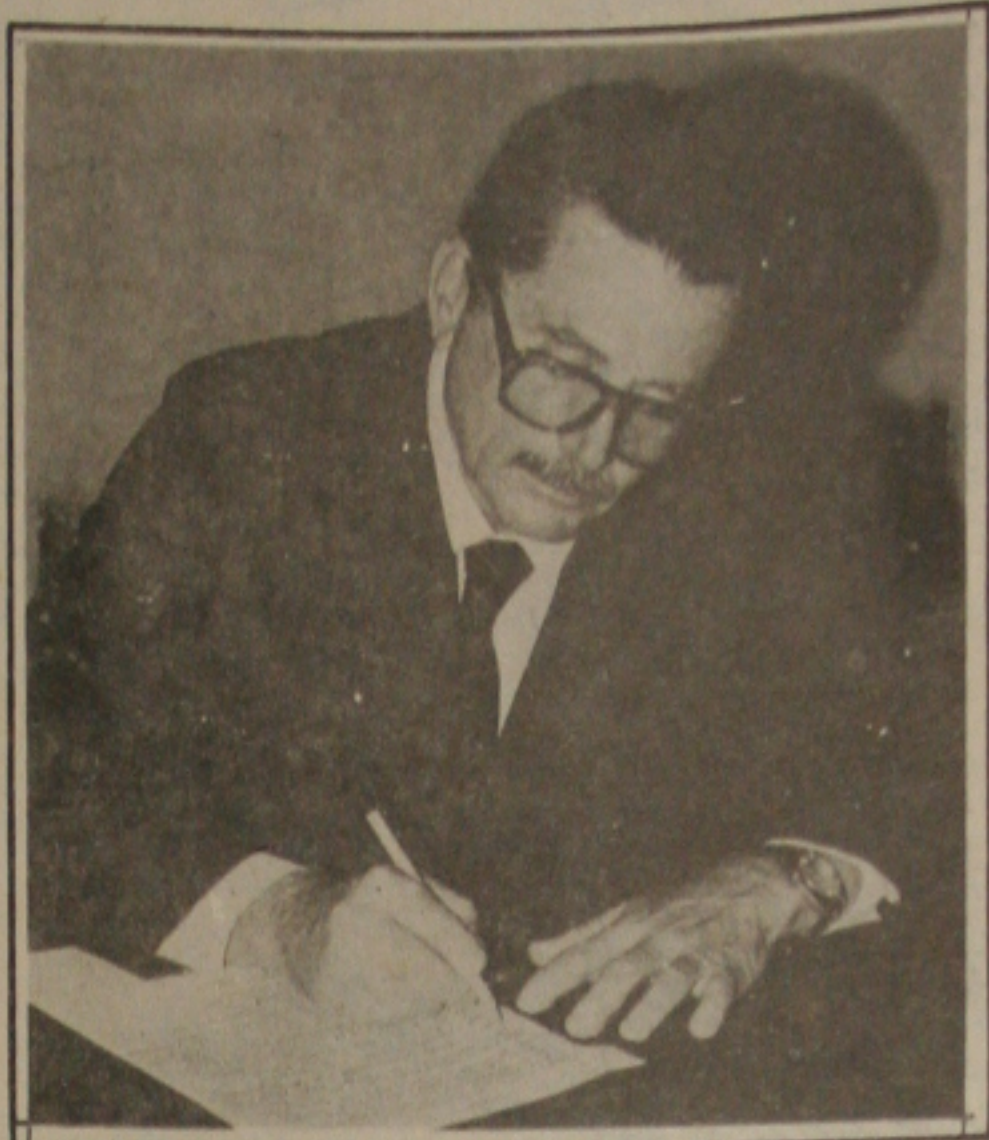
### SECA

Em seu pronunciamento, o governador Antônio Carlos Valadares fez referência aos problemas que a atual estiagem vem trazendo para a população sergipana e anunciou que, a partir desta segunda-feira, logo após a posse de José Everaldo como Secretário de Estado, será iniciada a aplicação dos recursos conseguidos, na última quinta-feira, junto à LBA para a assis-

### NEGÓCIO

Representação com exclusividade para venda direta da fábrica ao consumidor, nas praças de João Pessoa, Natal, Aracaju, Maceió e Recife. Oferecemos boa comissão e mercado promissor. O candidato precisa dispor de um ponto comercial em local estratégico com área de 300 ± 400 m<sup>2</sup>, para exposição com estacionamento. Tratar com Paulo-081.2514187.

# Reitor em exercício faz relato de suas atividades



O Reitor em exercício da UFS, Alencar Filho, melhora as condições físicas do Campus Universitário.

Há mais de um mês no cargo de Reitor da Universidade Federal de Sergipe, em exercício, o professor Clodoaldo de Alencar Filho, disse que vem trabalhando continuamente a fim de dar melhores condições de funcionamento da Universidade Federal de Sergipe, para o início do período letivo, provavelmente no próximo mês de abril.

Segundo o Reitor, em exercício, da UFS, professor Alencar Filho, uma das suas maiores preocupações durante este período frente da Universidade Federal de Sergipe é justamente oferecer melhores condições a comunidade universitária, no que diz respeito ao aspecto físico.

Durante sua gestão, Clodoaldo de Alencar Filho informou que já providenciou a manutenção e reforma da rede elétrica do Campus Universitário — colocando em total funcionamento a iluminação do Campus, providenciou o serviço de podaagem das árvo-

res, limpeza dos jardins, plantio de jardins.

Alencar Filho garantiu que, dentro dos recursos disponíveis, serão realizados o recenseamento interno do Campus, que é praticamente sempre praticado nas condições de trabalho.

Ainda este mês será assinado um convênio entre a Universidade Federal de Sergipe e a Prefeitura Municipal de Aracaju, que colocará à disposição do serviço de vigilância do Campus Universitário.

Para Clodoaldo de Alencar Filho, todos estes benefícios conseguidos graças à sua gestão direta junto ao Ministério da Educação, bem como mantidos com outros níveis estaduais possibilitam uma forma criativa, porém, em crise vivida atualmente no País, principalmente quanto à educação.

# Tribunal de Justiça abre concurso público para Juiz



O Presidente do Tribunal de Justiça, Desembargador Antônio Machado, anunciou o concurso público para Juiz de Direito.

Estarão abertas no período de 29 de fevereiro à 29 de março deste ano, na Secretaria do Tribunal de Justiça do Estado de Sergipe, 4º andar, no horário das 14 às 17 horas, as inscrições preliminares para o concurso público destinado ao provimento dos cargos de Juiz de Direito de primeira instância do Estado de Sergipe.

A informação foi prestada pelo Presidente do Tribunal de Justiça do Estado de Sergipe, Desembargador Antônio Machado, acrescentando que, atualmente, no quadro de Juizes de Direito de primeira instância existe apenas uma vaga a ser preenchida.

Segundo o Desembargador Antônio Machado, o valor mensal do vencimento do cargo de Juiz de Direito de primeira instância é de CZ\$ 37.149,84, com igual valor de representação.

### DO CONCURSO

O interessado em participar do con-

curso deve ser brasileiro, com pelo menos 25 anos de idade e maior de 50. Ser bacharel em Direito com diploma devidamente registrado e com diploma devidamente registrado e com diploma devidamente registrado e com diploma devidamente registrado.

Além disso, o candidato deve estar em dia com as obrigações eleitorais e com as obrigações fiscais.

As provas escritas e orais serão realizadas em 29 de março de 1988, às 8h30 e 14h30, respectivamente, nas salas de provas do Tribunal de Justiça de Sergipe.

Para maiores informações, o interessado deve obter na Secretaria do Tribunal de Justiça de Sergipe, o Edital de Concurso Público para Juiz de Direito de primeira instância do Estado de Sergipe.

Maiores informações devem obter na Secretaria do Tribunal de Justiça de Sergipe.

# Edney inaugura Regional de Maruim e inicia R. Sanitária

O Secretário de Saúde e Bem-Estar Social Edney Freire Caetano inaugurou na última sexta-feira a 3ª Regional de Saúde localizada na cidade de Maruim. Segundo Edney Caetano esse foi o marco inicial para o fortalecimento das ações básicas de saúde no interior do Estado, dando início também ao processo de expansão da Reforma Sanitária que irá revolucionar a assistência de saúde a comunidade sergipana.

A solenidade de inauguração foi realizada no início da noite contando com a presença do Secretário de Saúde do Estado que representou também o Governador Antônio Carlos Valadares, o Diretor de Saúde Marcelo Almeida, e diversas lideranças locais. Ao inaugurar a regional o Secretário Edney Freire Caetano destacou o empenho do Governador Antônio Carlos Valadares em vencer o grande desafio que se constitui a implantação definitiva da Reforma Sanitária em Sergipe.

Para o Secretário de Saúde a Reforma Sanitária é um processo audacioso e a despeito de alguns grupos está se tornando uma realidade irreversível, sendo hoje Sergipe o Estado que mais avançou a nível de realizações, além da valorização de todos os funcionários da área de saúde com a isonomia salarial. "Temos certeza que estamos marcando um tempo importante na história de Sergipe" - declarou o Secretário Edney Caetano ao discorrer sobre as principais metas da Reforma Sanitária. "Estamos partindo do fortalecimento das ações básicas de saúde, criando uma infraestrutura forte, inabalável que irá garantir um perfeito atendimento de saúde num futuro bem próximo a toda comunidade sergipana". Ao terminar seu pronunciamento Edney Caetano foi muito aplaudido.

# Bancos abrem às 10 horas

A partir desta segunda-feira, todas as agências bancárias de Aracaju, a exemplo das demais capitais brasileiras que possuem mais de 250 mil habitantes, estarão funcionando das 10 às 16 horas, conforme determinação do Banco Central.

Já as agências bancárias instaladas no interior do Estado terão o expediente das 8 às 13 horas, como melhor forma de atender a comunidade interiorana.

O atual horário que vinha sendo utilizado pelos bancos, gerou protestos de todas as classes produtoras, inclusive da população em geral, que ficava prejudicada, devido o horário que, achava inconveniente.

Ano passado, tão logo o novo horário

foi colocado em prática, gerando protestos da sociedade em geral, o Vereador Jorge Araújo (PMDB), foi autor de uma lei que determinava o horário de funcionamento dos bancos das 10 às 16, que até hoje não foi cumprida pelas agências bancárias, sem que a Prefeitura Municipal de Aracaju fiscalizasse o cumprimento da lei.

Para o vereador Jorge Araújo, que já pregava este horário como mais conveniente à sociedade em geral, finalmente o Governo Federal resolveu atender as necessidades da população, lamentando que no Brasil, uma simples portaria tem mais poder que uma lei, como foi a de autoria, cuja o cumprimento não foi respeitado pelos bancos.

## Conselho Regional de Engenharia, Arquitetura e Agronomia / SE

### AVISO

1. O CREA-SERGIPE, avisa aos Srs. Profissionais de Nível Médio, Superior e Pessoas Jurídicas vinculadas no Sistema CONFEA/CRA's, que poderão requerer, nos termos previstos no Ato 127/86, a regularização de seus débitos relativos a anuidades atrasadas, até o dia 31 de março do corrente ano.
2. Os profissionais ficam obrigados ao pagamento de duas anuidades atrasadas, além da referente ao atual exercício, integralmente ou na forma estabelecida no Ato 99/85.
3. Após o prazo acima, serão cancelados, por ato do Plenário, todos os registros irregulares e inscritos na Dívida Ativa.

Aracaju, 19 de Fevereiro de 1988.

A DIRETORIA

# Justiça Federal prossegue com interrogatório de sindicalistas

Na próxima segunda-feira, dois dirigentes da Associação Profissional dos Trabalhadores em Minérios e não Metálicos do Estado de Sergipe, (APEMISE), processados pela Petromisa serão interrogados na Justiça Federal pelo Juiz José de Castro Meira. Os processados são Alcides Antonio dos Santos Júnior, vice-presidente da Entidade, e o segundo vice, Jesus da Silva Martins que demonstraram confiantes na absolvição dos seis sindicalistas processados.

Os interrogatórios tiveram início na última quinta-feira com a presença do presidente nacional da Central Unica dos Trabalhadores, (CUT), Jair Meneghelli, e do advogado Luis Carlos Greenhaig, membro da executiva nacional do Partido dos Trabalhadores. Naquele dia foram interrogados o presidente da APEMISE, Marcelo Farias Barreto e o primeiro secretário da entidade, José Eduardo de Barros Dutra. Para a próxima quarta-feira estão marcados os interrogatórios dos úl-

timos sindicalistas processados, o presidente da entidade, José de Castro Meira, e o primeiro secretário, Aperecido Siqueira.

Ainda na próxima quinta-feira o advogado de defesa Cláudio dos Santos apresentou defesa prévia sob o alegando na greve dos trabalhadores da Petromisa que durou 29 dias em agosto de 1986, ter sido a origem do processo, qualquer indício de mobilização da categoria que conforme percepção dos que lá estiveram presentes próprios trabalhadores.

TESTEMUNHAS

A acusação já apresentada pelos testemunhas que se deu a partir do dia 23 de agosto pelo Juiz José de Castro Meira. Depois do dia 25 o Juiz ouviu as testemunhas apresentadas para que elas fossem ouvidas em datas a serem determinadas posteriormente pelo Juiz.



Christopher Kállay

SAO PAULO — (Ag. Planalto) — Através dos séculos, historiadores e filósofos dedicaram seus trabalhos principalmente aos homens. E verdade que os poetas escreveram especialmente sobre mulheres, descrevendo suas belezas, encanto e paixões. Nem todos aqueles escritores notavam que se eram os homens que faziam as leis, eram as mulheres que formavam os princípios morais. A influência das mulheres na formação da ordem social passou quase despercebida.

Estudando a história desde quando iniciou seu registro verifica-se que as meninas não eram apreciadas, a não ser nas casas reais. Muitas delas eram vendidas como escravas ou para casamentos "de interesse". Contudo, dessas posições subalternas, surgiram grandes líderes e inteligentes conselheiras. O chamado "sexo frágil" provou, em muitos casos, ser o mais forte.

Levaria um tempo infinito enumerar os exemplos apropriados. Para simplificar, vamos citar alguns, em três distintas categorias: aquelas que representaram um papel político, aquelas que pegaram em armas e participaram com valentia de batalhas, e aquelas que se dedicaram às artes.

No primeiro grupo mencionamos a legendaria Rainha de Sabá e Semiramis. Logo depois delas veio Cleópatra. Esta tinha um objetivo político — criar um império — criar um império com a ajuda de César ou Marco Antônio. Depois podemos citar Livia, "mulher" de Otaviano, a qual exerceu verdadeiro poder no império romano. Aelia Pulchra Augusta, Imperatriz de Bizâncio que defendeu o leste do Império Romano contra Atila, graças a seu talento diplomático. Teodora, mulher de Justiniano, deixou sua condição de origem humilde para tornar-se a governanta do mais impressionante império do mundo conhecido. Isabelle de Castille vem-nos à memória junto com Elizabeth Tudor. Depois podemos citar as duas Catarina da história russa, Catarina II conhecida como a Grande, e Catarina I, pequena orfã descendente de poloneses, que se tornou a mulher de Pedro, o Grande, e que salvou seu exército de três ministros traidores. Não podemos esquecer também Maria Terza, da Austria, e Vitória, da Inglaterra.

Mulheres de valor combativo representaram um importante papel na história desde os dias de Boadicea, que uniu as tribos célticas contra Roma; Zenóbia, rainha de Palmira, e Joana d'Arc. Ao longo da idade Média, muitas mulheres alcançaram a glória como combatentes, como Marguerite d'Anjou, e as duas condessas de Montfort; Jeanne Hachette, que defendeu Beauvais contra Charles, o Temerário; Catarina de Segurana, que defendeu Nice contra o príncipe Kyir-Ed-Din Barbarossa; e Augustina de Aragon, defensora de Saragoça contra os exércitos Napoleônicos.

Claro que a lista de artistas e encabeçada por Sappho. Podemos ainda citar Christine de Pisan, poetisa e a primeira a compilar as normas para uma guerra; Margaret de Navarre, autora do "Heptameron"; Mme. de Lafayette; Mme. de Sevigne; Anna de Noailles, e George Sand. Minha lista inclui ainda Emily Bronte, George Eliot, Virginia Woolf e Agatha Christie, a última mencionada, mas não a menos importante.

★ Christopher Kállay é correspondente de Interco Press no Rio de Janeiro e colaborador da Agência Planalto.

GAZETA DE SERGIPE

O JORNAL DE ORLANDO DANTAS

EDITORIAL

A IGREJA E O NEGRO

Lançada na quarta-feira de cinzas, pelo Papa João Paulo II, com introdução do Presidente da CNBB, Dom Luciano Mendes de Almeida, a Campanha da Fraternidade de 1988 tem como tema a Igreja e o Negro e, por isto mesmo, poderá contribuir para uma nova leitura da questão do negro no Brasil, sob o ponto de vista da história. Mas, também, pela análise do verdadeiramente racial, segundo as diversas teorias que a Igreja, ao longo do tempo, abraçou, e do social, que, de certo modo, nutre a ação pastoral, que vem sendo desenvolvida em várias partes, muito especialmente entre os pobres. A Campanha da Fraternidade acresce ao Brasil mais um compromisso com a questão do negro enquanto escravo, do negro livre pela abolição da escravatura, e, o que é principal, o negro hoje, na atualidade conturbada e carenciada que atinge grande parte do País.

O negro escravo toca um antigo problema com o qual a Igreja sempre conviveu. O Velho Testamento registra a escravidão da antiguidade, ainda que o cristianismo, mais tarde, proclame o amor ao próximo, sem classificá-lo. No século das navegações e das descobertas a Igreja patrocinava a escravidão de índios e de negros, embora alguns religiosos tenham tido especial atenção com tais segmentos humanos, brutalizados pela escravidão, serviciados no tráfico e mantidos sob as mais horrendas situações. A história registra e guarda um saldo de tristeza e de sofrimento, de doenças e de mortes, como mancha que permanece na pele da humanidade, como um ônus que cabe, em nome da justiça, resgatar. E parece ser essa a linha de conduta adotada pela Igreja de hoje, no ano do Centenário da Abolição.

Os descendentes dos negros não entendem que a chamada Lei Áurea tenha dado a libertação aos escravos. 100 anos depois a discussão está aberta e toma corpo entre pesquisadores, estudiosos, organizações de negros, interessados no mais amplo debate que a data possa ensejar. Nos desfiles das Escolas de Samba do carnaval do Rio de Janeiro ficou clara a manifestação insatisfeita e crítica dos que comungam com a idéia de que o 13 de maio é apenas um símbolo, uma data, que não esgota a questão e nem re-

media a situação daqueles que foram entregues à própria sorte, na sobrevivência difícil dos últimos anos do século passado, quando o País, pelo sul, dava início a nova empresa da lavoura de café, a partir de braços livres importados da Europa, ao mesmo tempo dos capitais estrangeiros que chegavam fugindo dos ventos socializantes do velho mundo e em busca de remuneração fácil e ampla.

O day after, como dizem os norteamericanos, é a questão maior, que vai superar o enfoque meramente histórico da escravidão e da abolição. Também aí, no exercício da sabedoria que a caracteriza, a Igreja vai expor, claramente, a sua polêmica opção pelos pobres, que coloca, inegavelmente, os descendentes dos negros, bem assim todos os pobres, injustiçados, vítimas das estruturas sociais e dos preconceitos de toda a ordem, como destinatários da ação pastoral e evangelizadora. O evento permitirá, portanto, que a Igreja faça, mais que a Mea Culpa dos seus pecados e sua cumplicidade histórica, a propaganda do seu trabalho atual, que vai do apoio dado aos que lutam por uma vida melhor, até a teorização de uma nova teologia, comprometida com a libertação total do homem. A Igreja e o Negro tem, em si, uma afinidade que será desdobrada durante o ano, enquanto durar a Campanha da Fraternidade.

Na sua introdução a Mensagem do Papa, Dom Luciano Mendes de Almeida falou em perdão, e misericórdia e em justiça, numa demonstração de que os três momentos do negro - o negro escravo, o negro formalmente livre a partir de 13 e maio de 1888, e o negro depois da abolição - tomarão importância e relevo de levar aos brasileiros que acompanham a ação da Igreja a conscientização mais ampla da questão racial, deslocando-a em seguida para a questão social, a única que comporta o entendimento atual da realidade enfrentada pelos descendentes dos negros, bem assim por todos os as classes subalternas. A Campanha da Fraternidade reservará para 1988 uma discussão nova para a Igreja, nova para a sociedade, garantindo que não será esgotada com a dobra do calendário, com o fim formal do evento que motiva a escola do Negro como tema central da quaresma.

A VOCÊ, MENSAGEIRO DE DEUS...

Carlos Rodrigues Porto da Cruz

FRANCISCO, o Santo de Assis, imortalizou-se pela extrema bondade, transfigurou-se em Santo pela sensibilidade no tratar as coisas e as pessoas, chegou até a se aproximar tanto dos animais, que com eles passou a conviver e até interpretá-los, mantendo com os mesmos incríveis diálogos e com os passarinhos, que, no gorgoleio ou no chilrear deles fez imprimir mensagem permanente de paz e amor. A sua oração hoje é bíblia dos incrédulos, fundo sonoro para os que estão a precisar de uma paz interior urgente. No desvario do mundo presente busca-se sempre alguém que seja instrumento de paz, que conduza luz onde houver trevas, que faça surgir a esperança onde o desespero já tenha tido com a cor negra da desilusão a abóboda azul que cobre a luz brilhante de uma vida plena de alegria. Domingo pela manhã, quando os primeiros raios de sol já beijavam a terra, jovens chelos da euforia própria da mocidade dos seus anos, após participarem dos festejos de mais uma noite da latiana e passarem por um modesto local de repasto, onde na simplicidade dos que lá frequentam foram se abeberar da sabedoria no saber fazer coisas gostosas para a primeira refeição do dia, eis, que, um imprevisito trágico empana toda alegria de uma noite enluarada cantada em versos e sons maviosos, todos orquestrados pela batuta do RICARDO, uma festa ambulante que sempre encheu de euforia os lugares onde frequenta. Ao conduzir amigos às suas residências na estrada que leva ao Aeroporto de Aracaju foi traído pelo sono, do qual, somente acordou horas depois na UTI do Hospital de Cirurgia. Durante o trajeto do local do acidente até o Hospital, a chama ardente da sua jovem vida teve por se apagar não fosse o sopro de bondade surgido do coração de um verdadeiro MENSAGEIRO DOS

CEUS, que, mandado por São Francisco, o Santo do amor, fez com que, no momento do acidente o anjo da guarda de Ricardo, travestido neste Senhor que passava pelo local num ônibus, para ele se dirigisse e o acompanhasse, levando-lhe novamente a vida que já se esvaia por falta absoluta de oxigenação... Chegou e partiu qual um Cometa. Trouxe luz onde a treva já tomara conta de dezenas de corações, já descompassados, pela imersão de adrenalina pelo choque da notícia. Rastreu esperança onde o desespero já se fazia sentir pela impossibilidade do renascer. E, depois de tudo, qual uma Estrela que cal em vertical cortando a abóboda da noite de ponta a ponta, inseriu no seio de várias vidas que torciam pela de Ricardo a chama multicolor de uma intensidade infinita, que, DEUS, o Rei todo poderoso do Universo, através dele, fez gravar em todas as nossas mentes. A participação dessa pessoa no acidente de Ricardo, domingo passado, dia 7 de fevereiro, dando-lhe vida através do seu oxigênio biológico na respiração introduzida nos pulmões do acidentado, faz-nos lembrar as palavras de MICHEL QUOIST - E maravilhoso Amar, Viver, Sonhar, Quando há tando que Odeiam, Definham, Choram e se Agitam em Pesadelos. E maravilhoso ter um Deus para Creer, quando tantos não têm o consolo de uma Crença. E maravilhoso, sobretudo, ter tão pouco a pedir Senhor, e Tanto a Agradecer. E esta deve ser a Ação de Graças que as famílias Fonseca de Carvalho e Leite Franco devem estar a exercitar, pedindo, numa corrente bem forte de amor, para que DEUS dê ao seu Incoógnito Mensageiro, de forma dobrada toda a felicidade que, no momento, graças a ELE estão a viver.

O QUE JÁ É IMPOSSÍVEL DE SUSTENTAR

Prof. Alvaro R.L. Bado (Professor da FAAP e do Mackenzie)

Ante o total descrédito da ação política do governo Sarney, muitos analistas políticos se perguntam; porquê tanta insistência na duração do mandato de cinco anos? Que tipo de serviço à nação, prestam os políticos que apoiam os cinco anos? A bem da verdade, o governo Sarney exauriu-se de tal forma, que as expectativas de um prolongamento de sua vida podem vir a causar mais problemas do que soluções.

O país, na opinião de muitos, precisa consolidar de vez a democracia, que no caso brasileiro - único no mundo pela sua inércia e lentidão - ainda não se cumpriu a principal etapa da consolidação democrática.

O que falta na verdade são as eleições diretas para a presidência da república, para que, de uma vez por todas, através de um novo compromisso político sério entre a nação e o partido eleito, se possa pensar na reconstrução do país. Caso contrário ficaremos apenas numa transição obscurecida que foi truncada por um terrível acidente histórico - a morte de Tancredo - e pela frustração de expectativas em torno de uma democracia, que na realidade, de fato, nunca chegou a funcionar.

Modestamente nos parece que o fator que mais intranquiliza a transição democrática brasileira é o atual governo, que insiste na tese anacrônica de cinco anos. Por trás dessa tese se esconde uma imensa frustração da sociedade brasileira que não consegue conviver mais com esse fisiologismo antidemocrático o qual anda exclusivamente, à caça de cargos e prebendas, para o privilégio de alguns grupos particulares.

O país se encontra exausto e esgotado e chegou a hora de consolidar a democracia o mais depressa possível, antes que seja tarde demais. O risco de uma fratura institucional é iminente.

JOEL MIR BETING



(Publicação simultânea com a FOLHA DE S. PAULO)

A VOLTA POR CIMA

As boas notícias da economia transe estão lá fora: o mundo vai acabar em 88. Os "produtos da catástrofe", lotados na Wall Street, devem morrer na própria paranoia bolsista de Nova York, com seu efeito de choque.

Enquanto o socialismo investe a extroversão econômica e a antebra de comércio, tecnologia e capital (na pista da China comunista), o capitalismo opulento enterra mais uma leva de veiros frustrados e exhibe indicadores teimosamente assépticos.

Nos Estados Unidos, mastro pano-de-circo da economia mundial, o vaticínio da recessão genérica entrega o bastão a um prognóstico de 2,4% para o B, que cravou 3,4% no ano passado. Para o tamanho do ganho, expansão de 2,4% responde a um crescimento real, da linha salutar. Estraga, melhora. Tanto mais, porque atrocinado por uma inflação bem comportada, na faixa dos 5% ao ano, com redução projetada do "déficit" público.

PARCERIA FORTE

Na Europa Ocidental, a Comunidade Econômica Europeia vulga as projeções de 88 sem qualquer sinal de recessão. Nos sete países do bloco, segunda estabilidade econômica do mundo, o B vai de 1,9%, acima do crescimento da população, que se tenta com 1,1%. A inflação caiu nos 2,5%.

No Japão dos "Zaikai" espartanos, a economia paga triúno ao próprio sucesso. A dem é esterilizar o arrogante "superávit" comercial, ampliar investimentos fora de casa catequisar o povo poupador ao consumo interno. De referência, com uma volta ao mundo, com a família, nas férias de 15 dias, que ninguém pelo mundo... Em abril, as empresas japonesas vão tentar reduzir a carga semanal para 44 horas. Os trabalhadores não querem.

O Japão fica do outro lado do mundo, de cabeça para baixo, não por acaso.

O DESEQUILIBRIO

O ajuste da prosperidade dos últimos sete anos a partir do empobrecimento dos pobres, contorce sob a pesada massa dos cumulus da dívida externa no Terceiro Mundo e dos Nim-

bus da assimetria cambial do bloco industrializado.

O chamado Grupo dos Sete (Estados Unidos, Alemanha Ocidental, França, Inglaterra, Itália, Canadá e Japão) espera restabelecer um mínimo de disciplina monetária ainda este ano. O foco de desestabilização está no "déficit" comercial dos Estados Unidos.

Como espalhar um "déficit" de US\$ 150 bilhões pela parceria comercial do planeta? Ele estaria matematicamente encaixado no "superávit" do Japão (US\$ 80 bilhões) e da Alemanha (US\$ 70 bilhões). São duas economias que fazem da exportação um projeto nacional da linha objetivo-de-guerra.

A LUA DO TUNEL

Na administração do desequilíbrio, o grupo dos sete chegou a um primeiro consenso: não é o desequilíbrio comercial que provoca o desarranjo cambial, é o desarranjo cambial que provoca o desequilíbrio comercial. Um bom começo para um futuro ajuste monetário, tarefa para a qual o FMI foi inventado, mas da qual se viu precocemente apesentado.

O antigo xerife das moedas dos países ricos virou carcereiro das dívidas dos países pobres.

O MATA-BURROS

A restauração de alguma coisa parecida com sistema monetário internacional é um projeto político de grande efeito econômico: sem um grau mínimo de disciplina cambial, o comércio mundial (e as economias nacionais) continuará sobrevivendo em regime de sobressalto, fazendo do planejamento econômico de médio ou longo prazo uma obra de ficção. Não se programa a vida de uma nação a partir dos esgares espasmódicos da especulação sem bandeira com moedas, que faz o contraponto da especulação sem fronteira com ações, com juros, com mercadorias.

O diabo é que esse arranjo, sonhado desde a crise da libra nos anos 60, terá de passar pelo cadáver da onipotência do dólar americano. Moeda universal de comércio e de reserva, o dólar é manipulado por um poder nacional isolado, o salão oval da Casa Branca. E quem desfruta do poder de emitir essa moeda de intervenção na vida do mundo não abdica desse poder nem a tiros de megatons.



ALPARGATAS

VENDE-SE

Tenho para vender um chevette modelo 83 SL, ótimo estado de conservação, tratar pelo telefone, 231-2726

VENDE-SE UM BARCO COM 8 METROS TRATAR PELO FONE: 224-2308

GAZETA DE SERGIPE FUNDADOR: ORLANDO DANTAS

Diário matutino de propriedade da GAZETA DE SERGIPE S.A. Fundado em 13 de janeiro de 1956. Redação, Administração e Oficina: Av. Rio Branco nº 298 - Aracaju-Sergipe. Telefones: Diretoria e Departamento Comercial - (079) 222-4405. REDAÇÃO - (079) 222-4407 - Telex: 0792429. Diretoria: Diretor-Presidente: Hélio Dantas; Diretores Executivos: Augusto Dantas e Paulo Roberto Dantas Brandão. Sucursal Brasília: (OBN) - Endereço: SDS Lote T/8 - Bloco M - Edifício C-36607 - Filial - São Paulo: Rua Augusta, 257 - 1º andar - Conjunto 12; Telefone: (011) 2571255; Telex: 011-25474. Representantes em: Belém, São Luiz, Fortaleza, Recife, Salvador, Belo Horizonte, Curitiba e Porto Alegre.

REDAÇÃO

Editor: Paulo Roberto Dantas Brandão. Serviços Notícias: AG e EBN.

Os artigos assinados são de inteira responsabilidade dos seus autores

CHEVETTE 85

Único dono. Tratar c/ Vieira. Fone: 422-2137

DR. LAURO BRITO PORTO MÉDICO

Doenças dos Olhos, Nariz, Garganta e Ovidos. Edifício Aliança 3º andar. Tel.: 222-5844-Aracaju-Sergipe

VENDE-SE

Um terreno em frente a Cerâmica, medindo 14x28. Tratar pelo tel. 222-8405, a partir das 20 horas com Josélio.



# Trabalhadores rurais fazem relatório sobre situação desesperadora no sertão



Presidente do Sindicato Rural de Itabi, José Manoel Dias de Melo. (Foto Luiz Carlos Moreira)

"E de desespero a situação do sertão sergipano". Esta é a primeira frase de um documento preparado pelos trabalhadores rurais de quatro municípios do interior, que decidiram reunir-se, acompanhados dos índios Xocós, para tentar resolver algumas questões emergenciais da região, colocando as autoridades estaduais e a própria população sergipana, a par das dificuldades que eles vêm enfrentando em decorrência da seca e da falta de assistência que deveria ser oferecida pelas próprias autoridades.

Os trabalhadores reuniram-se em Poço Redondo, no início da segunda quinzena deste mês, e prepararam um documento de cinco folhas, que foi encaminhado, entre outros locais, para a Defesa Civil do Estado, Secretaria de Agricultura e para a própria Federação dos Trabalhadores Agrícolas, além da Assembleia Legislativa e Secretaria de Articulação com os Municípios.

Assinado pelos presidentes dos sindicatos de Itabi, Monte Alegre, Porto da Folha, Poço Redondo, e pelo cacique da Tribo Xocó, o documento apontou várias irregularidades e fez algumas sugestões para que os problemas fossem minimizados.

## FOME

Muita fome, falta de água e de trabalho foram as dificuldades citadas pelo presidente do Sindicato de Itabi, José Manoel Dias de Melo que esteve em Aracaju entregando o documento às autoridades para resumir a situação dos quatro municípios.

Não na assistência médica, as perseguições policiais são constantes e a politicagem impera: foram outras das denúncias.

No documento, os trabalhadores se julgam castigados pela natureza, mas "muito mais" pelos homens que os dirigem. Eles afirmam que as cestas de alimentos são insuficientes para alimentar qualquer família durante o período de um mês, e estão sendo mal distribuídas: em alguns casos divididas entre até três famílias, por políticos que fazem uso da fome para promover sua campanha eleitoral.

A água também não está sendo devidamente distribuída pois os motoristas dos caminhões-pipa alegam receber baixos salários, e dão preferência aos que pagam pela entrega.

As sementes para plantio estão sendo vendidas a preços altos, somente para quem paga na hora. Os hospitais não possuem médicos e os enfermeiros e atendentes estão rareando. Os doentes só são transportados se pagarem o combustível; a violência policial é uma constante e as irregularidades crescem, inumeráveis.

Os trabalhadores solicitam uma ação efetiva das autoridades para, entre outras medidas, manter o programa "Abrindo Caminhos para a Preparação do Solo", da EMATER-SE; implantar com urgência as frentes de trabalho; oferecer assistência médica e criar, em conjunto com os trabalhadores, uma comissão de consulta e participação composta por representantes das prefeituras, igreja, sindicato e outras lideranças, a fim de facilitar a vida na região.

## I Encontro de Trabalhadores Rurais de Sergipe foi adiado

O I Encontro dos Trabalhadores Rurais do Estado de Sergipe, que deveria ser iniciado ontem, foi adiado para uma nova data, ainda não definida. O Encontro, que reuniria trabalhadores de municípios do interior do Estado, para discutir a questão da criação de um Departamento Nacional dos Trabalhadores Rurais, entre outros assuntos, foi adiado em decorrência de um acúmulo de atividades dos próprios trabalhadores, que estão envolvi-

dos com a criação de um pólo sindical na região do baixo e médio São Francisco, conforme explicou o presidente do diretório estadual da CUT - entidade organizadora do Encontro -, Edmilson Araújo.

Edmilson afirmou que neste final de semana, os trabalhadores estarão discutindo e articulando a viabilidade do pólo sindical, e o Encontro terá que ser novamente marcado para o prazo máximo de

um mês. É que nos dias 24 e 25 de março acontecerá em Olinda, um seminário sobre reforma agrária, do qual deverão participar alguns delegados por Sergipe, dois dos quais escolhidos durante o Encontro.

O seminário de Olinda também será promovido pela Central Única dos Trabalhadores e contará com a participação dos trabalhadores envolvidos com a questão, pro-

venientes dos diversos Estados, inclusive alguns estrangeiros, como cubanos e nicaraguenses, que já passaram pela experiência da reforma agrária. Em Sergipe, apesar da desmobilização que ainda reina em alguns sindicatos, o trabalho desenvolvido pela CUT está se ampliando, levando muitos trabalhadores rurais a participarem mais efetivamente das discussões sobre a resolução dos problemas que envolvem a categoria.

GS

BRASÍLIA

WANDERVAL CALAÇA

### MAILSON NO JAPAO

Embora não confirmada oficialmente pelos canais de comunicação do Governo, a informação de uma possível viagem do ministro da Fazenda, Mailson da Nóbrega, ao Japão, começou a circular insistentemente nos meios econômicos de Brasília. Até onde conseguimos apurar, a viagem do ministro seria marcada para o final do mês de março ou início de abril deste ano.

Na pauta: os detalhes de um empréstimo japonês para o Brasil.

### ESTABILIDADE EM DISCUSSÃO - I

Na semana que vem, quando deverá ser votada a estabilidade no emprego, o presidente da Constituinte, da Câmara e do PMDB, deputado Ulysses Guimarães (SP), não pretende realizar a tarefa que mais o deixa irritado. Qual seja: medir, politicamente, o diâmetro do "buraco negro". Para isso, já começou a reunir-se com os principais representantes do Centrão, com o líder do PMDB na Constituinte, senador Mário Covas, e demais lideranças partidárias. Ulysses Guimarães quer que os líderes cheguem a um entendimento, antes que o tema "estabilidade no emprego" entre em votação.

### CHAVES X DERZI

Após encabeçar um movimento que visava avaliar a liderança do PMDB na Assembleia Constituinte, a cargo do senador Mário Covas (SP), o senador Leite Chaves (PMDB/PR) decidiu contestar o exercício da liderança do Governo no Senado. Segundo ele, essa função, para qual foi designado o senador Saldanha Derzi (PMDB/MS), não é regimental. Explica-se: no Regimento Interno do Senado Federal não existe a figura de líder do Governo e, sim, a de líder da maioria.

### MAIORIA CENTRISTA

Na Assembleia Constituinte, desenrola-se um fato no mínimo curioso. O grupo que se autodenomina "Centrão" — de fortes tendências conservadoras — perdeu a maioria numérica, mas continua majoritária no plenário. Quem explica essa mágica política é o deputado José Lins, um dos coordenadores centristas.

Diz José Lins: muitos parlamentares que estão deixando o Centrão continuarão votando com o grupo.

### ABIOVE EM PARIS

Quem está embarcando para Paris, a convite do Governo francês, é o presidente da Abiove (Associação Brasileira das Indústrias de Oleos Vegetais), Antonio Lafelice, que irá proferir no dia 4 de março, uma palestra de encerramento do seminário internacional, "as produções óleo-proteaginosas e suas perspectivas para o ano 2000". A palestra trata entre outros assuntos, dos pesados subsídios que a comunidade econômica europeia, está dando a sua soja, tirando a competitividade do produto brasileiro no mercado internacional.

### NORDESTE: FUTURO DA LIVRE EMPRESA

o futuro da livre empresa

está sendo jogada no Nordeste. Essa é a opinião do ministro do Interior, João Alves de Oliveira, e do governador de São Paulo, Orestes Quercia. O Governador afirma que todos os trabalhos devem ter consciência de que o desenvolvimento nordestino é um problema nacional, merecedor da máxima prioridade.

Com relação ao semi-estado nordestino, Orestes Quercia repete os argumentos do ministro João Alves, afirmando que regiões antes tão áridas como áreas da Califórnia, Irã e Índia, hoje se transformaram em lugares prósperos a vários níveis de renda.

### ESTABILIDADE EM DISCUSSÃO - II

Confiante num consenso sobre a questão da estabilidade no emprego, o deputado Acival Gomes (PMDB/RS) acredita que o medo que motivava a Assembleia Nacional Constituinte, em relação ao buraco negro, já não existe mais. Para Acival Gomes, depois que o "Centrão" perdeu grande parte dos seus membros, a A.N.C. respira mais aliviada e o entendimento é a palavra-chave nos discursos de grande parte dos parlamentares.

### CRITICAS AO "CENTRÃO"

A deputada Abigail Felício (PSB/BA) fez severas críticas à estratégia adotada pelo "Centrão". Quando eles não querem que haja votação, se retiram do plenário". Na opinião de Abigail, isso atrasa muito, os trabalhos constituintes. A deputada vai mais além: "os líderes do Centrão quando sentem que não vão alcançar os 250 votos necessários para o plenário, se absteem-se de votar, só para evitar que seja a Constituição "sem acordo".

Em outras palavras: o medo de perder.

### FRAUDE ELEITORAL

Talvez por ironia, na sessão do último dia 9 deste mês o chamado "pianista eletrônico" utilizou o código do deputado Sarney Filho (PFL/MA) — em plena votação do tema "Direito de Propriedade". Resultado: a mesa da Assembleia Constituinte designou uma Comissão de Sindicância para apurar fraude.

Segundo informações, a Comissão deverá divulgar nos próximos dias o nome do "pianista".

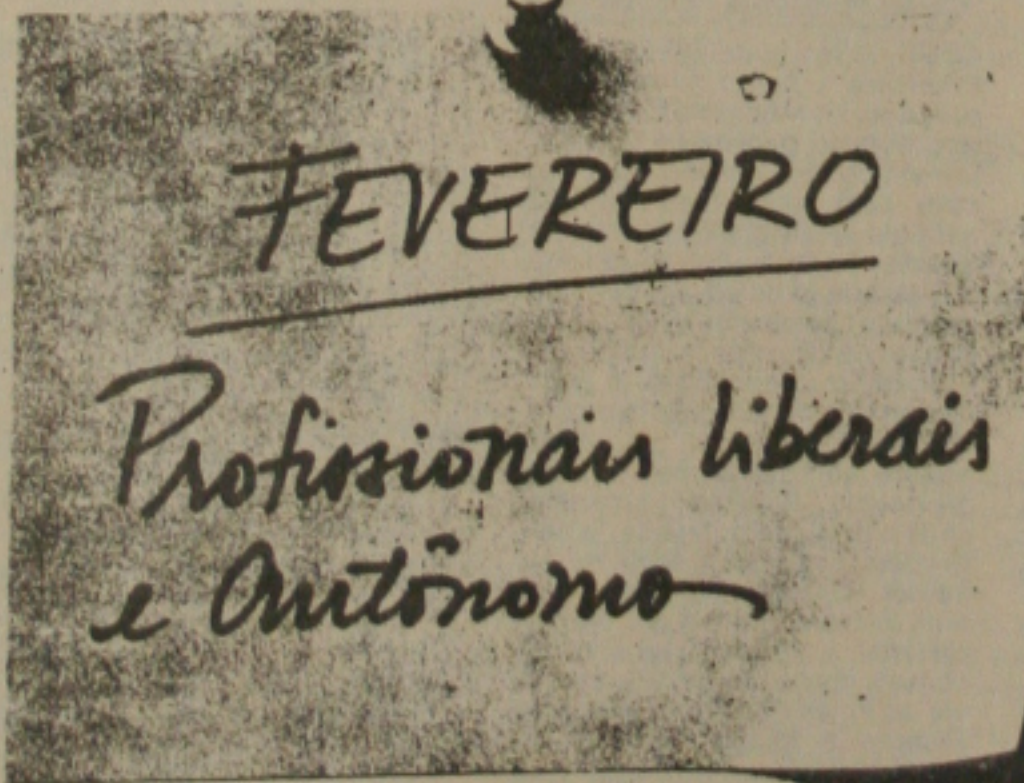
Pergunta-se nos meios políticos: quem será ele (ou ela)?

### INCENTIVOS FISCAIS

Falando da Tribuna da Assembleia Nacional Constituinte, o deputado Santinho Furtado (PMDB/PR) considerou os mais infelizes a iniciativa governamental tomada através do Decreto-Lei 2.397, que estabelece os incentivos fiscais para o florestamento e reflorestamento nos Estados do Sul, restringindo-os exclusivamente para o Nordeste e Estados de Minas Gerais e Espírito Santo.

A consequência mais funesta do decreto — enfatizou o parlamentar — será a interrupção de vitoriosos programas de reflorestamento executados nos Estados do Sul, notadamente no Paraná, onde se localizam indústrias de papel, móveis e moveleiras. Amplo movimento vem sendo desenvolvido em meu Estado, a fim de que a medida governamental seja prevista.

## CONTRIBUIÇÃO SINDICAL



## NÃO PERCA O PRAZO

Fevereiro é o mês do recolhimento da Contribuição Sindical de profissionais liberais, agentes e trabalhadores autônomos.

Se você pertence a uma destas categorias, lembre-se que a sua Contribuição Sindical pode ser recolhida até o final do mês. E com um detalhe muito importante: o sistema de Contribuição Sindical é informatizado e para que funcione com rapidez e eficiência é imprescindível que a Guia de

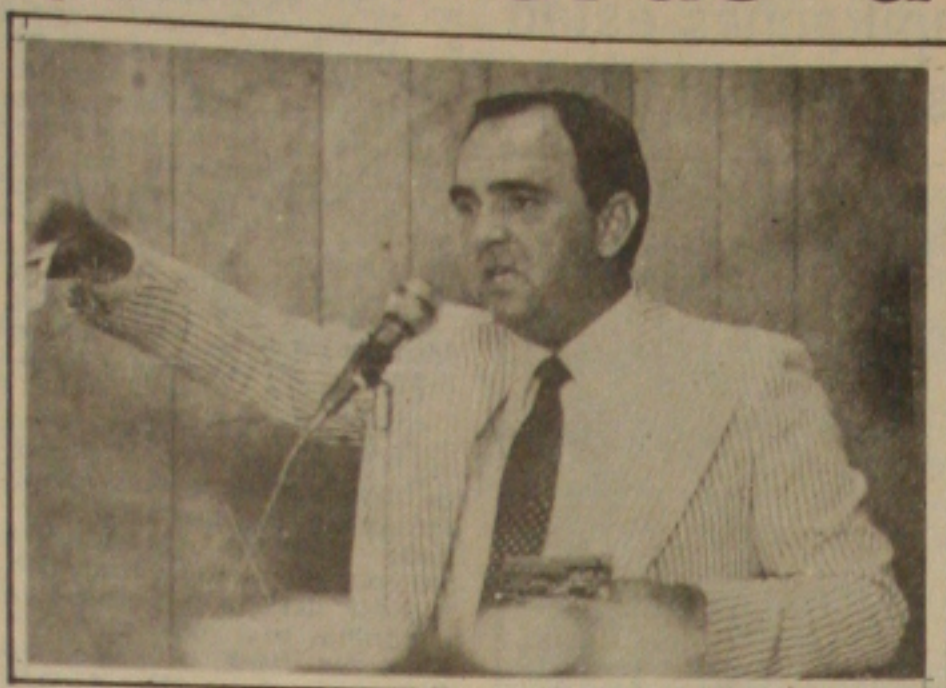
Recolhimento seja preenchida corretamente. As informações devem ser completas, cada uma dentro de seu campo específico.

Qualquer erro é detectado pelo computador e a Guia será rejeitada, acarretando atrasos em todo o sistema.

Mas se tudo for preenchido corretamente e você fizer o recolhimento de sua Contribuição no prazo certo, você evita muita dor de cabeça e todo o sistema da Contribuição Sindical tem seus objetivos alcançados.



# Ministério do Interior incentiva a corrupção nas prefeituras de SE



Laonte Gama acusa o ministro João Alves de incentivar a corrupção nos municípios do

O Estado está deixando de arrecadar vários impostos, com a prática do Ministério do Interior de repassar verbas fabulosas para as prefeituras a Fundo Perdido, que não exige a prestação de contas. Com isso, se estimula a corrupção e se enfraquece os cofres públicos, porque os prefeitos gastam o que querem e ninguém sabe com que e quem.

Além disso, as empresas que prestam serviços para as prefeituras não contabilizam as empreitadas, lesando o erário, pois não recolhem tributos. Quando se trata de pessoa física, não se recolhe o ISS e nem há registro na declaração do Imposto de Renda. Este último também não é recolhido das empresas.

### CORRUPÇÃO ESTIMULADA

A denúncia é do líder do PMDB, deputado Laonte Gama, acrescentando que o ministro do Interior, João Alves Filho, está apostando firme em sua candidatura ao governo do Estado, em 1990, portanto, não mede esforços para carrear verbas a Fundo Perdido para os prefeitos interioranos, minando a administração atual, e "amarrando" os prefeitos, que

serão seus cabos eleitorais para 90.

Enquanto isso - diz Laonte - Sarney reúne o Ministério e diz que vai combater a corrupção, quando deveria começar proibindo esta prática que vem ocorrendo no Interior.

interior, repassando verbas sem necessidade de prestação de contas.

— Todos os recursos deveriam ser fiscalizados pelo Tribunal de Contas. Afinal, é o dinheiro do contribuinte que o ministro está repassando, objetivando interesse próprio. Isto sim, é que deve ser combatido pelo senhor Sarney. Mas não quer

fazer o super-trem da alegria, suspendendo os concursos, visando barganhar seus cinco anos. Eu ando até com medo destes São Francisco de Assis, que apregoam que é dando que se recebe, mas dando o que é do povo, não é justo. Afinal, São Francisco não tirava dos pobres - diz Laonte.

### PRESIDENCIALISMO

Gama é contra o parlamentarismo, afirmando que não temos partidos fortes e nossa estrutura social ainda deixa a desejar. O parlamentarismo, se aprovado, vai propiciar a maior corrupção neste País, por que toda vez que cair um Primeiro-Ministro teremos uma enxurrada de nomeações de cargos de confiança, quando o outro assumir. Eu acredito que seria em torno de 57 mil cargos. Por outro lado, é preciso que os políticos brasileiros reconquistem a credibilidade do povo. Eles têm que se conscientizar que são legisladores e não compradores de moamba. Enquanto não houver uma conscientização coletiva, para o bem-estar social do País, será difícil implantar o Parlamentarismo - arrematou Laonte Gama.

## Elizário assumirá liderança do PMDB na Assembléia Legislativa



Elizário é o mais cotado para ir à frente do PMDB na

Fazendo uma análise da atual conjuntura do partido na Assembléia Legislativa, o deputado Antônio Arimatéa Rosa (PMDB) disse que tudo aponta para que Elizário Sobral seja o substituto de Laonte Gama na liderança peemedebista naquela casa. Já que, pelo um acordo existente, a liderança é renovada anualmente, objetivando que ninguém a monopolize. Arimatéa disse que já fez tentativas com Militieri, Laonte Gama, Abel Jacó, Dilson Batista e acha que estes votos e o seu e do próprio Elizário garantem sua eleição. Até agora, o deputado não conversou com Rosendo Ribeiro Filho, também, pretendente à liderança, mas acredita que este processo será solucionado em arranhões.

### BOM

— Laonte é fiel ao partido e nunca notei que estivesse descontente, pelo menos, nunca demonstrou isso. Acontece que este acordo de rodízio será mantido e teremos que trocar a liderança. Como há quase uma

## Ensino deficiente do Estado beneficia a rede particular

O ensino cada vez mais deficiente na rede pública só beneficia um segmento: o educandário particular. Outro aspecto falho dos Governos (Federal e Estadual) é com respeito os pontos de vendas de material escolar, sobretudo os livros cada vez mais caros, impossibilitando os menos afortunados de fornecerem o mínimo necessário para a educação de seus filhos.

Em Sergipe, por exemplo, o Ministério da Educação só dispõe de um posto de vendas de material (Praça Fausto Cardoso), quando poderia instalar pontos nos bairros da periferia, como Siqueira Campos e Atalaia, além dos municípios interioranos.

A opinião é do deputado estadual Elizário Sobral (PMDB), criticando a omissão dos poderes públicos. Ele afirma que a questão de mensalidade é também o resultado da deficiência do poder público.

### COMPULSÓRIO

O parlamentar diz que até aceita a escola paga, desde que seja uma opção de quem tem maior poder aquisitivo e não um ato compulsório. O que está acontecendo hoje é que essa deficiência da rede pública de ensino leva a necessitar da escola privada. Os melhores professores estão na rede não oficial, porque o Estado paga miseravelmente ao magistério. A evasão escolar é o somatório de fatores, como dificuldades financeiras e distância a percorrer de casa para o colégio. Agora, por exemplo, acabaram com o 2º grau em Porto da Folha. Quem quiser estudar será obrigado a vir para Aracaju ou ir até Propriá. Ele termina pagando

mais caro, mesmo se conseguir vaga numa escola pública, porque tem a passagem e a pensão, caso venha estudar na capital.

### INFLAÇÃO

Segundo Elizário Sobral, com uma inflação superior a 16% ao mês, de quadriestrem em quadriestrem o salário teria que ser reajustado em mais de 100%, a fim de acompanhar a alta do custo de vida. Mas, no entanto, isso não acontece, dificultando mais ainda a vida do assalariado.

— Eu acho que, pelo menos, com respeito a educação, o Fename deveria ser mais diversificado. Além disso, é um absurdo os preços do vestuário e da mensalidade escolar. Eu não abomino o colégio pago, mas acho que ele só deveria funcionar com uma opção, sendo o ensino público forte e para a maioria, mas isso não acontece. Enfim, tudo é o reflexo de uma política errada. Antigamente, estudar numa escola pública, como o Atheneu era orgulho para o alunato e mais ainda para quem lecionava, hoje é vergonha ser estudante de colégio do governo (1º e 2º grau) e, também, não há interesse do mestre em procurar institutos oficiais, preferindo os particulares, onde são melhores remunerados — disse Elizário.

Para, o deputado, tudo que ocorre é em função da política desastrosa, imposta de cima para baixo em todas as esferas do poder, sem que o povo participe e dê sua contribuição. Quando isso mudar, teremos um país democrático e participativo. Al estaremos em plena democracia.

## Déficit público é político e de competência do Planalto

A escolha de Malison da Nóbrega para titular da Pasta da Fazenda foi acertada, porque ele é desvinculado dos grupos políticos. No entanto, o déficit público e a inflação dependem de muita ação política, visto que envolvem uma gama de fatores, entre eles as grandes obras que beneficiam a todos, principalmente a região Nordeste, especificamente Sergipe.

Para se controlar o déficit público é simples: basta se gastar nos limites da arrecadação. Enquanto a inflação é mais difícil, porque o maior tomador de dinheiro é o próprio Governo que, com isso, puxa para cima as taxas de juros. Ele pressiona o preço da mercadoria e isso é uma roda viva, vai como uma bola de neve, fazendo com que tenhamos uma inflação de dois dígi-

tos. Mas, na verdade, o grande mal é o déficit público em torno do 4,5% do PIB. Se se controlá-lo para 2,5 ou 3% vai melhorar, mas não se sabe se baixará a inflação.

### SERGIPE PREJUDICADO

A análise é do deputado Nicodemos Falcão (PFL), afirmando que a folha de pagamentos dos servidores da União não responde pelo déficit público e nem pela inflação.

— Se o governo parar de investir, nós, em Sergipe, seremos prejudicados, porque muitos programas estão direcionados para o Nordeste. Tornar o dinheiro barato é mais uma solução política. O País só voltará a crescer, sem riscos, quando tiver estabilidade política.

## INFORME

# GS

### OVICE

Wellington Paixão (PSR) candidato a sucessão de Jackson Barreto afirmou numa roda de amigos que quem posar ao seu lado, em fotografias, estará assumindo uma atitude de vice. A indireta tem endereço certo: Antônio Dorça, que na última semana se deixou fotografar ao lado de Paixão, demonstrando a unidade da Aliança. Será que o Dorça assume.

### MESES DO AZAR

Parece destino, mas o Rio de Janeiro sempre é castigado por catastrofes nos meses de janeiro e fevereiro, justamente depois da maior festa paga do mundo: o carnaval. Os mais céticos chegam a afirmar que é Deus lavando os pecados do mundo. Apesar de tudo, o carioca sempre levanta a cabeça e sai para outra. E, realmente, Deus pode não ser brasileiro, mas este povo sabe fazer milagres.

### LBA

Muito um zunzuzum vem pairar nas fileiras da Aliança Democrática. O Secretário do diretório municipal do PSB, Paulo Garcez, promete divulgar o que vem ocorrendo na LBA, com relação a distribuição de cestas de alimentos. Pelo que dizem as cestas só são distribuídas pelo apadrinhado político e para os eleitores do mesmo. Se for isso, não será novidade.

### VENDA

É voz corrente na Barra dos Coqueiros, onde a Aliança Democrática está dividida para a sucessão de Nathanael Mendes Moura, que uma irmã do candidato do PL, Ivan Gomes, de pré-nome Norma, vendeu para o Supermercado Porto Bello, toda a carne do sol e latas de óleo que recebeu da LBA para distribuir entre os carentes. Norma, segundo se comenta naquele município, não esconde o fato de ninguém. Nas cestas entregues as famílias mais carentes só vêm tubá, leite e uma sopa. O melhor some, como se num passe de mágica.

### CANDIDATO

Mais um deputado deverá tentar dirigir os destinos de seu município. Trata-se de Joaldo Barbosa, (PSB), que pretende ser o sucessor de Horácio Fontes, em Boquim. Contudo, até agora, Nego da Farmácia, como é conhecido Joaldo, ainda não conseguiu o apoio de Horácio para esta façanha. Parece que Horácio não se interessa muito pelo programa do socialista, que se encontra no Rio de Janeiro, descansando do carnaval.

### CIRCO

O prefeito Nathanael Mendes Moura proibiu a instalação de um circo nos costumes lunares, ou seja, nas praças de areia daquele município. O pessoal acostumado a viver na corda bamba, não se intimidou e armou uma lona à beira do rio, onde espera que o prefeito deixe as águas rolarem e a palhada continuar.

### PROGRAMA

O presidente da Assembléia Legislativa, Guido Azevedo (PFL), está ansioso para colocar no ar o programa radiofônico que transmitirá um resumo dos trabalhos daquela Casa. Para ele, o programa é uma questão de honra. Espera-se que a promessa não seja igual à de abrir o cofre da Assembléia, onde, segundo dizem, existem revelações históricas. Aliás, vai ser bom o programa porque só assim o departamento de imprensa e divulgação vai ter o que fazer na Assembléia. O pessoal está ansioso para conhecer o programa e o cansaço e o

nao fazer nada, como ocorre em muitas repartições públicas.

### MENDIGOS

Apesar da intensa divulgação das belezas naturais de nossa terra, a Emsetur desceu do Terminal Hidroviário de Aracaju, passagem quase que obrigatória para os turistas que desejam conhecer a Atalaia Nova e a Ilha de Santa Luzia. Ali, o mau cheiro é insuportável e está se instalando uma comunidade de mendigos, tornando o ponto perigoso para quem lá se dirige, pois são agressivos e não hesitam em praticar pequenos furtos nos que esperam a lancha, principalmente à noite.

### SERVIDORES

Surgiu ontem a notícia de que o Governador Antonio Carlos Valadares não vai enviar projeto de reajuste salarial dos servidores a Assembléia este mês. O que o Governador vai fazer é apenas enviar uma mensagem que aumenta os salários que estiverem abaixo do piso nacional de salários, para o valor deste.

### ASSEMBLEIA

Nesta segunda-feira os servidores das autarquias deverão voltar a fazer assembleias gerais. Pode ser deilagrada uma nova greve.

### POLICIA

Se você tiver o seu carro roubado, e for à polícia, terá uma surpresa, não muito agradável. Não existem rádio-patrulhas, para dar bumba na peia cidade. Os policiais, na maioria dos casos, sabem quem são os ladrões, mas não têm coragem de se arriscar. Dizem até que existe uma casa na Atalaia, de muro alto, onde os carros são receptados, mas que os policiais têm medo de invadir, porque seria "boca-quente".

### ROUBADOS

Só ontem de madrugada, mais dois Chevetes foram roubados na cidade. Quem tiver o seu carro, que segure.

### RONDA

O Secretário de Segurança Pública, Fernando Matos, foi a imprensa para dizer que os rádio patrulhas voltaram a fazer rondas pela cidade. O Secretário mentiu. Os carros da polícia não fazem ronda. Até o automóvel de um escrívão da polícia foi roubado.

### CENTENA

De janeiro até agora, mais de cem carros já foram roubados em Aracaju.

### RIBEIRO

O Deputado Petista, Marcelo Ribeiro, já confirmou o seu apoio ao seu colega de bancada Marcelo Dêda, como candidato do PT, à Prefeitura de Aracaju.

### MAGOA

Não é só na Aliança Democrática que está havendo briga pela indicação do candidato a sucessão do Ignácio Barbosa. O PT, quem diria, também se defronta com descontentes. Marcelo Dêda, o escolhido da cúpula, tem um ferrenho adversário, também, militante nos movimentos trabalhistas, o líder dos bancários Abrahão Crispim, que reafirma ser candidato e não abre mão para o deputado. Agora, resta saber como se comportarão os petistas, já que eles tantos condenam as decisões da cúpula, e o candidato da Executiva Nacional prova o contrário.



POLÍCIA

# Quadrilha presa em Esplanada (Ba) vendia mercadorias a comerciantes de Itabaiana

## Ladrões de carros continuam agindo: desapareceram mais 2

Os ladrões de carros fizeram de Aracaju um verdadeiro paraíso e, ontem pela madrugada "puxaram" mais dois automóveis no centro da cidade, inclusive um deles pertence a um escrivão da Polícia Civil. A Polícia foi mobilizada mas nada conseguiram a respeito dos veículos que a essa altura já estão rodando por outras cidades brasileiras.

Um dos chevette MG-5423, licença de Porteirinha, Minas Gerais, pertence ao escrivão Edson de Oliveira Filho, lotado na Delegacia Policial de Acidentes (DEPA). O carro foi roubado por volta das 4 horas da madrugada da frente da Poupança BANESE, localizada na rua Santo Amaro, 64.

Segundo Edson Oliveira, o carro foi visto pela última vez por volta das 22 horas, quando ele saiu com suas filhas para lanchar. As 4 horas, era informado pelo vigilante do Edifício

Teófilo Dantas onde mora que o Chevette tinha sido roubado, justamente no momento em que estava chovendo.

Um outro carro, o Chevette azul AC-3226/SE, modelo 79, foi "puxado" da residência de número 317, da rua Santa Luzia, centro, por volta das três horas da madrugada. Suspeita-se que os dois carros tenham sido roubados pelos mesmos marginais que conseguiram sair da cidade sem serem molestados pela Polícia.

**INFORMANTES**

Pela maneira como os ladrões estão atuando na capital presume-se que exista alguém na cidade passando as informações como eles devem agir para roubar carros. Os vários carros roubados em Aracaju, os marginais estão preferindo Chevettes talvez pela facilidade de se desfazerem rápido do produto do furto.

## Morte de menor: apurações estão andando a passos de tartaruga



Delegado Marco Prado não está preocupado em apurar homicídio.

As investigações para apurar o assassinato do menor José Fernandes Santos Souza, de 17 anos, ocorrido na noite da terça-feira de Carnaval está andando a passos de tartaruga. E que até agora o presidente do inquérito, delegado Marco Aurélio Lima Prado, da Terceira Delegacia de Polícia não marcou a data do depoimento do operador de rádio da SSP, Valmir Gonçalves Moura, acusado como autor do homicídio.

Marco Aurélio Prado, foi designado pelo superintendente da Polícia Civil, Renan Pimentel Tavares de Menezes para presidir o inquérito que tem como objetivo esclarecer a morte do menor ocorrida num bar na avenida Visconde de Maracaju a poucos metros da Terceira Delegacia. Todas as informações

do crime foram passadas pelo delegado Néviton Teles Cruz ao seu colega Marco Prado no mesmo dia da ocorrência.

José Fernandes tem várias entradas nas Delegacias de Polícia da capital por tráfico de drogas. Mas no dia em que foi assassinado, Fernandes estava no bar com dois amigos quando surgiu a confusão com o operador de rádio, que, segundo informações, tinha sido impedido de beber no estabelecimento por causa de confusões anteriores.

As testemunhas do crime também não foram ouvidas pelo Delegado oficialmente. Marco Prado tem o prazo de trinta dias para concluir o inquérito policial e remeter a Vara de Distribuição do Tribunal de Justiça e posteriormente a Quinta Vara de Crimes da Capital.

## PF identifica a gráfica que imprimiu os dólares falsos

FOZ DO IGUAÇU (PR) — A gráfica que imprimiu US\$ 51.500 falsos, apreendidos na quarta-feira nesta cidade, foi montada em Cascavél, oeste paranaense. Explicou uma fonte da Polícia Federal de Foz do Iguaçu. Como os principais envolvidos e o equipamento ainda não haviam sido apreendidos nada revelaram, apesar de o fato ter sido confirmado por um agente da Polícia Federal.

A gráfica é itinerante. Não possui nome. Se montada aqui, amanhã em outra cidade. Temos um monte de dados

a respeito, bem como nome e endereço, mas não podemos divulgar. Eles vem trabalhando em etapas, iniciaram na Colômbia e já estiveram em várias cidades brasileiras. Essa região fazia parte da rota dessa gang — disse a fonte.

Ontem, várias equipes do Departamento de Polícia Federal de Foz do Iguaçu estiveram na captura de Rogério e o tal de Amauri. Existem suspeitas de que ambos já tenham fugido para o Paraguai.

## Brasília atropela 11 pessoas na avenida Rodrigues Alves

RIO, (AG) — O atropelamento de onze pessoas — duas delas com fratura exposta e traumatismo craniano — na avenida Rodrigues Alves, próximo a Rodoviária Novo Rio, deixou em desespero uma guarnição do 40 BPM (São Cristóvão), no início da madrugada de ontem, quando depois de insistentes apelos, os policiais não conseguiram auxílio de ambulâncias para socorrer as vítimas. O desespero maior dos PMs foi quando o motorista atropelador, de uma Brasília branca, placa não identificada, fugiu em direção a avenida Brasil levando uma das pessoas atropeladas.

A preocupação dos integrantes da guarnição era de que o atropelador fosse abandonar o ferido na pista.

O acidente causou uma grande engarrafamento no local. Revoltados com a demora da ambulância, populares fecharam a pista de descida da Rodrigues Alves, próximo a Rodoviária Novo Rio. Enquanto isso, o policial que usava o rádio do patama não parava de pedir a detenção do motorista causador do acidente. Depois de cerca de uma hora de espera, os feridos foram levados para o hospital Souza Aguiar.

## Delegado ouvirá testemunhas do vendedor de picolé na 2ª

O delegado Helvécio de Brito Maia Neto, da Delegacia de Polícia Interestadual de Sergipe (POLINTER) disse ontem, que a partir de segunda-feira estará tomando as declarações dos familiares do vendedor de picolé Marcos Antônio de Jesus, de 23 anos, morto com um tiro no peito na madrugada de terça-feira de Carnaval, na avenida Desembargador Maynard próximo ao Posto Aperiçê I.

Com as declarações dos familiares do vendedor de picolé, o Delegado acredita conseguir informações para desvendar o assassinato. Ele quer saber se a vítima tinha inimigos e se ultimamente vinha recebendo algum tipo de ameaça e como era feita. Esses subsídios para o andamento das investigações são importantes para Helvécio Maia que colocou uma equipe com três policiais para trabalhar exclusivamente no caso.

Marcos Antônio foi a primeira vítima do Carnaval deste ano, no momento em que se deslocava da sorveteria onde trabalhava para sua residência no bairro Ponto Novo. Tudo leva a crer que o criminoso estava lhe seguindo e na primeira chance o executou. O homicídio foi testemunhado pelo vigilante do Posto Aperiçê I, que afirmou na Delegacia não ter feito nada porque apenas portava um facão.

## Agentes da Polícia Federal São acusados de invadirem uma casa

Três agentes da Delegacia de Tóxicos, Repressão e Entorpecentes da Superintendência da Polícia Federal, em Sergipe, armados de revólver, invadiram anteontem à tarde, uma residência na rua São Francisco de Assis, no bairro Santos Dumont, retirando à força seu proprietário. Antes, os agentes federais o espancaram e, logo em seguida levaram a vítima para um terreno baldio no Conjunto Siri, no município de Nossa Senhora do Socorro.

Os agentes chegaram à residência da vítima, que não quis se identificar temendo represália das partes dos policiais, conduzindo uma Brasília branca de quatro portas. Eles remexeram em todos os móveis da casa

e na presença de seus familiares foi agredido pelos agentes, inclusive um deles disse alto e em bom som que se chama Raposo.

Segundo os familiares da vítima, a violência foi tão grande que ela está com os órgãos genitais inflamados, não tendo condição de se locomover. Após a sessão de torturas os três agentes federais liberaram a vítima que trabalha como comerciante no mercado municipal.

Acrescentaram os parentes do comerciante que os policiais federais alegaram que ali era uma "boca de fumo". A ação dos policiais foi tão deprimente que revoltou os moradores daquela artéria.

A quadrilha presa na cidade de Esplanada, Bahia, chefiada por Luiz Carlos Félix da Silva, o "Nenem de Funileiro", confessou vários furtos, inclusive de uma carga de medicamentos que fora vendida na cidade de Itabaiana ao comerciante Jairo Farias, proprietário de uma rede de farmácia naquela cidade. Além de Luiz Carlos Félix, estão presos em Esplanada, José Alceu Santos Filho, o "Sará", e José Ailton Alves Menezes de Jesus. Todos foram indiciados em inquérito policial.

encontrou com o marginal uma pistola automática calibre 7,65 e mais dois revólveres calibre 38. Essas armas eram usadas pela quadrilha para assaltar os motoristas e roubar as coisas que tinham o destino de Itabaiana.

**O CAMINHÃO**

O chefe da gang alegou ao delegado Leonildo Mangabeira que o caminhão pertence a sua mãe, mas a Polícia não acredita na versão do marginal e começou a investigar a procedência do veículo.

Os membros dessa quadrilha assaltaram no município de Tanquinho, na Bahia, um posto de gasolina roubando 800 câmaras de ar e ainda no mesmo dia assaltaram um caminhão da CONFARMA surrupiando a carga de medicamentos que foram comercializada com Jairo Farias em Itabaiana.

O delegado Leonildo Mangabeira disse que na próxima semana estará solicitando a Justiça baiana a prisão preventiva de todos os integrantes da gang, inclusive do comerciante Jairo Farias, o maior comprador de roubos da quadrilha.

### japiacu jabaquara

ALUGA-SE CASAS

**002 CONFORTÁVEL RESIDÊNCIA NO SALGADO FILHO**  
— LINDÍSSIMA 5 suítes, mezanino, piscina, ar-condicionado central, telefone porteiro eletrônico, dep. completa de empregada, churrasqueira, chuveiro, todos os sanitários c/box, 3 salas, cozinha c/arm. ambut. área de serviço, garagem p/3 carros. Vlr. 80.000.

**009 SALGADO FILHO ESQ. C/EUC. PAES MENDONÇA**  
— 3 quartos, sendo 1 suíte, 2 salas, wc social, cozinha, área de serviço, dep. de empr. completa e garagem p/5 carros. Vlr. 30.000.

**010 ATALAIA VELHA**  
— 3 quartos, 2 salas, 2 wc social, área de serviço garagem p/3 carros. Vlr. 20.000.

ALUGA-SE APARTAMENTOS

**007 NO CENTRO**  
— 3 quartos, sala, wc social, área de serviço, cozinha, dep. empr. completa, gradeado. Vlr. 20.000.

**008 NO GRAGERU**  
— 3 quartos, sala, wc social, cozinha, área de serviço, dep. empr. completa. Vlr. 18.000.

**009 NOVA SANEAMENTO**  
— 3 quartos, sala, cozinha, banheiro, dep. empr. completa, etc. Vlr. 12.000.

ALUGA-SE GALPÃO

**001 NO SIQUEIRA CAMPOS**  
— Metragem 220m2. Vlr. 60.000.

VENDE-SE LOTES, TERRENOS E FAZENDAS

**011 NA LUZIA**  
— Metragem 12X35 — Vlr. 900.000.

**010 NO SALGADO FILHO**  
— Metragem 10X24 — Vlr. 2.000.000.

**009 NA COROA DO MEIO**  
— 3 lotes Metragem 1.282,65m2 — Vlr. 1.800.000.

**008 LAGARTO-SE**  
— 1.200 Tarefas, casa sede, 2 casas de colono, curral de ripões, viveiros de peixes, piscina, tanques artificiais água mineral, banhado pelo Rio Vaza Barris. Sendo 1.000 tarefas de pastagem e 200 tarefas em capoeira. Vlr. 17.000.000.

VENDE-SE CASAS

**793 NA CIDADE DE LAGARTO-QUITADA**  
3 quartos, 2 salas, cozinha, banheiro, área de serviço, banheiro, sala de jogos e quadra de esportes. Vlr. 2.000.000.

**013 NA ATALAIA**  
3 quartos, 2 salas, wc social, cozinha, dep. empr. completa, toda mobília 16X35, garagem p/5 carros, uma vasta área p/construção. Vlr. 3.000.000.

**012 NO SÃO JOSÉ QUITADA**  
3 quartos, sala, 2 wc social, cozinha, área de serviço, dep. empr. completa, garagem e jardim. Vlr. 2.500.000.

**011 NO CIRURGIA-QUITADA**  
3 quartos, sendo um suíte, wc social, cozinha, dep. de empr. completa, área de serviço e garagem. Vlr. 2.500.000.

**006 NO CENTRO**  
Casa de andar: com um quarto comercial, sendo no térreo com todo equipamento para boutique, sala, cozinha, 2 quartos e wc social, 1º Andar: 3 quartos, 2 salas, wc social, banh. de empregada, ventilação e área de serviço. Vlr. 15.000.000.

SEDE: CENTRO RUA SIRIRI, 912  
BUSCA AUTOMÁTICA - 224-4410-CRECI 067-81

SEDE: ZONA SUL AVENIDA HERMES  
BUSCA AUTOMÁTICA, 231-9114 - CRECI - 071-81

## Motor é preciso.

Motores Marítimos MWM.

Com garantia de fábrica, de 03, 04 e 06 cilindros, turbinados ou simples, para lazer ou trabalho pesado com reversor, eixo, tûnel e hélice. Preços especiais. Entrega imediata.

**MWM** **SD** Standard Nordeste

ALUGA-SE

NOSSO NEGÓCIO É VENDER VENDER IMÓVEIS - FONE 224-7246

TERRENOS:

Parque dos Coqueiros 2 lotes 01-12X27 e outro 16 X 24  
Jardim Baiano  
Praia do Refúgio 45X30  
Lot. Diana Atalaia Velha 10X30  
LOT. Varzea Grande 40X30

Lot. Pinheiro 10X30  
Lot. Jardim Guajará 10X30

CASAS A VENDA

Conj. Jessé Pinto Freire  
Rua Coronel Stanley Silveira

Conj. Eduardo Gomes  
Pai André  
Rua Siriri - Centro

ÁREAS:

Na Contorno Norte - 1.030 m2  
Próximo a Posto Fiscal - Aracaju - 7.000 m2  
Na BR próximo ao posto Rod. Federal 2.000 m2



# Receita contesta frente parlamentar e diz que correção do IR está certa

**BRASILIA (EBN)** - A correção da tabela do imposto de renda em 250% é "tecnicamente correta, e já está de certa forma consagrada, porque tem que ser feita pela média das inflações não tomando por base a inflação plena", foi o que declarou secretário da Receita Federal, Arnaldo Mustafá, ao contestar a posição da frente parlamentar de defesa do contribuinte que, assessorada pela Trevisan e associada, está pleiteando o aumento do índice de correção de apenas 193,92% - reflexo da variação do valor médio da OTN (Obrigação do Tesouro Nacional) em 1987, relacionada ao valor médio da OTN do ano anterior.

Ele entendeu que negociar sobre a questão é tarefa a nível mais alto. Ou seja, tem que ser entre os parlamentares e o ministro da Fazenda, Malson Ferreira da Nóbrega. No entanto, o secretário da Receita adiantou que os cálculos técnicos sobre correção da tabela apontavam para um reajuste de apenas 193,92% - reflexo da variação do valor médio da OTN (Obrigação do Tesouro Nacional) em 1987, relacionada ao valor médio da OTN do ano anterior.

Entretanto, como o governo resolveu elevar o índice de correção para 250% - que é o que consta no Decreto-Lei 2396, ora em apreciação pelo Congresso Nacional - Arnaldo Mustafá acredita que "houve, efetiva-

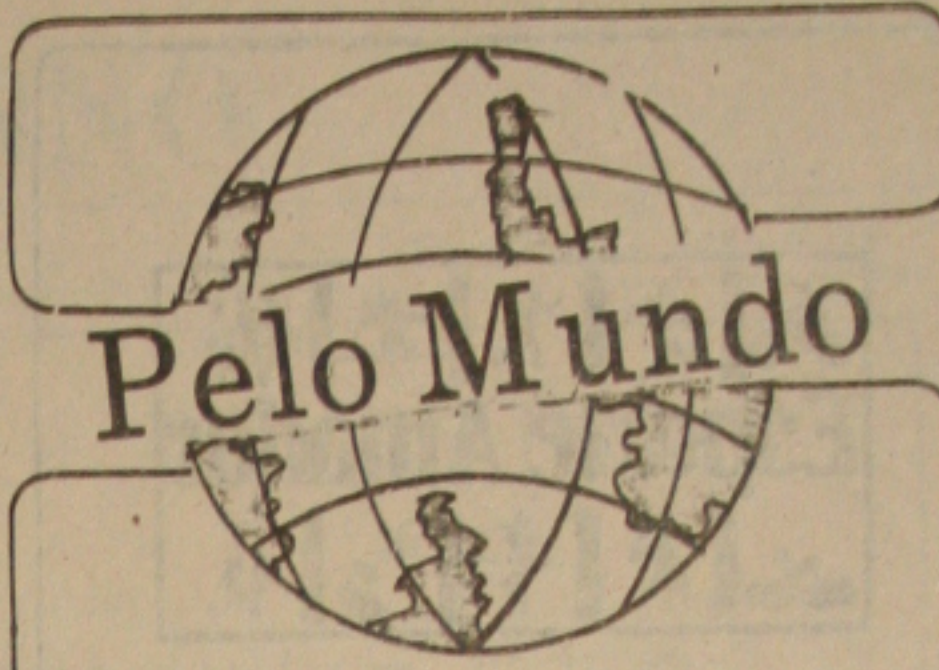
mente, uma redução da carga tributária sobre o contribuinte".

Mas não é isso o que pensam os coordenadores da frente parlamentar de defesa do contribuinte. Afif Domingos, por exemplo, reafirmou a disposição do Legislativo em rejeitar quatro dos oito decretos-leis que formam o "pacote fiscal", caso o governo não revise a tabela, corrigindo-a para mais.

A negociação, no entanto, está mais difícil a cada dia, dado à "intransigência" dos técnicos da Fazenda, conforme opinião do senador Carlos Chiarelli (PFL-RS). Em vista disso, Afif e Chiarelli resolveram redigir documento - seguido de abaixo-assinado - que será posteriormente entregue ao presidente do Congresso, senador Humberto

Lucena (PMDB-PB). No documento, eles se colocam contrários à redação atual do Decreto-Lei 2396 no que se refere à correção da tabela do imposto de Renda e criticam a criação do adicional trimestral de recolhimento para os trabalhadores que recebem de mais de uma fonte.

A princípio, Afif e Chiarelli pensaram em encaminhar o abaixo-assinado ao ministro Malson. Mas segundo adiantou Afif como o ministro "tem-se mostrado irredutível", vamos levar ao senador Lucena nossa disposição de não aprovar os decretos-leis sobre tributação sem que obtenhamos a garantia de que as disposições apontadas sejam corrigidas a favor do contribuinte pessoa física.



## MUSEU

**BONA (EBN-LUSA)** - O Chanceler da Alemanha Federal, Helmut Kohl, convidou o Barão Hans Von Thyssen a visitar Bonn para lhe propor a construção de um museu nas margens do Reno se ele quiser transferir para a Alemanha a sua coleção de arte.

Esta informação foi publicada pelo jornal - Die Welt -, segundo o qual o ministro alemão federal do Interior, Friedrich Zimmermann, entregou recentemente a Von Thyssen o convite de Kohl e um memorando no qual cita os vários motivos para a presença da coleção na RFA.

O documento incluía proposta de construção, a cargo do governo federal, de um museu Thyssen no bairro governamental de Bonn, nas margens do Reno.

O jornal diz ainda que Zimmermann visitou o Barão Thyssen em Lugano, Suíça, para ver a coleção de obras de arte, tendo garantido ao nobre alemão que os objetos, num museu em Bonn, seriam visitados anualmente por 500 mil pessoas, entre elas 100 chefes de estado ou de governo e 300 ministros de todo o mundo.

Entretanto, um porta-voz de Villa Favorita, atual sede da coleção Thyssen, afirmou que a decisão sobre o futuro da coleção de arte só será tomada no final de março.

A fonte disse que a oferta alemã "não é nova e vai ser analisada, tal como as apresentadas por outros países".

## GREVE DE FOME

**MAPUTO (EBN-ANGOL)** - Dezenas de detidos pelo estado de emergência na África do Sul encerraram-se em greve de fome, noticiou a emissora Sul-Africana "Capital Rádio".

A Organização "Black Sath" indicou que 45 detidos encontram-se em greve de fome, desde o princípio do mês de janeiro, numa prisão do Cabo Oriental.

Os reclusos reclamam que as autoridades estão alimentando-os mal e que os cuidados sanitários são precários. Exigem, ainda, que lhes seja permitido acesso à assistência jurídica.

A polícia prisional recusou-se a comentar a informação, alegando que tal é proibido pelo estado de emergência.

## CORAÇÃO

**RABAT (EBN-LUSA)** - O Presidente da República Mário Soares é este ano o "grande convidado de honra" das cerimônias do 27º aniversário da coroação do Rei Hassan II, de Marrocos, que se realizam dia 3 de março em Marraquexe.

A imprensa marroquina publica, a notícia da vinda do presidente português, cuja visita, a título privado, se inicia dia 26 de fevereiro.

Os jornais marroquinos afirmam que Mário Soares aproveitará a estada para analisar com o soberano a situação internacional e as questões bilaterais, principalmente os "dossiers" das pescas e do turismo.

A visita de Mário Soares, que viaja apenas acompanhado pela mulher, filha, chefe de gabinete e ajudante de campo, compreende viagens a Rabat, Marraquexe, El Jadida, Essauria, Ouazzate e a Região do Atlas próximo de Marraquexe.

O Rei Hassan II foi coroado em 3 de março de 1961, uma semana após a morte de seu pai Mochamed V. Hassan II, amigo pessoal de Mário Soares, tem defendido relações privilegiadas entre Marrocos e Portugal. Marrocos é o País Árabe com quem Portugal mantém um maior número de acordos, 7 no total, e trocas comerciais mais volumosas.

## ARMADA INVENCÍVEL

Entre os eventos de comemoração do 4º centenário da Invencível Armada estará a maior exposição jamais montada no Museu Marítimo Nacional, em Greenwich, a realizarse de 20 de abril a 4 de setembro.

A exposição, denominada "Armada", exibirá pinturas, esculturas, tapeçarias, jóias, mapas, canhões e armaduras, sendo que muitas

## MAPUTO (EBN-ANGOL)

dezenas de detidos pelo estado de emergência na África do Sul encerraram-se em greve de fome, noticiou a emissora Sul-Africana "Capital Rádio".

A Organização "Black Sath" indicou que 45 detidos encontram-se em greve de fome, desde o princípio do mês de janeiro, numa prisão do Cabo Oriental.

Os reclusos reclamam que as autoridades estão alimentando-os mal e que os cuidados sanitários são precários. Exigem, ainda, que lhes seja permitido acesso à assistência jurídica.

A polícia prisional recusou-se a comentar a informação, alegando que tal é proibido pelo estado de emergência.

# Educação: Paraná lança "Ciclo Básico" para estudantes do 1º Grau

**CURITIBA (EBN)** - Reduzir 33% para zero o índice de reprovação e evasão nas escolas públicas é a meta do ciclo básico, um projeto que está sendo implantado em cerca de 400 escolas do Paraná e que vai beneficiar de imediato um terço dos 160 mil crianças que iniciam nesta segunda-feira, seus estudos.

O projeto Ciclo Básico prevê a junção de dois períodos (1ª e 2ª séries) que são frequentados por crianças de sete a oito anos de idade, explica o professor Daniel Domaszak, seu coordenador. Na prática, desaparecem duas séries consideradas "difíceis" pelos especialistas em educação e surge um novo ciclo para os alunos onde a repetição pura e simples desaparecerá. Este novo ciclo implicará por outro lado em maior frequência à escola (quatro horas a manhã e três à tarde) inicialmente por parte das

crianças que apresentem maiores dificuldades no aprendizado.

Segundo Domaszak, perto de 50 mil crianças das escolas públicas serão introduzidas este ano ao Ciclo Básico. Nos próximos três anos a meta é ampliar a abrangência do projeto e torná-lo irreversível em todas as escolas, afirma o professor. Ele ressalta que o trabalho não é inédito no país e que há quatro anos foi implantado algo semelhante em São Paulo, ficando a diferença básica por conta do tempo de preparação e execução. O projeto paulista foi implantado em um ano apenas, enquanto o paranaense está previsto para ser totalmente implantado dentro de três anos. A prova disso, diz o professor, é que enquanto as crianças estiveram em férias de verão, três mil professores foram preparados para iniciar de forma competente o novo trabalho.

# Abreu Sodrê defende cessação de testes nucleares e pede a desmilitarização do espaço

**GENEBRA (EBN)** - O chanceler Abreu Sodrê defendeu em Genebra, a criação de um comitê especial da ONU para negociar um tratado de proscição dos testes com armas nucleares e a de um outro que garanta a "utilização exclusivamente pacífica" do espaço exterior.

As propostas do chanceler brasileiro foram feitas na 10ª Conferência da ONU sobre o desarmamento, a qual, prepara uma assembleia extraordinária das Nações Unidas sobre desarmamento, a realizar-se em junho.

Abreu Sodrê, depois de observar que no mundo atual "a ficção científica passou a ser real", disse esperar que ainda este ano se possa alcançar um projeto de convenção "eficaz e abrangente" para a proscição das armas químicas e a destruição dos estoques existentes.

Ele lembrou dos tradicionais compromissos do Brasil com a paz, citando parte do discurso do presidente José Sarney feito na assembleia da ONU, em 1985, no qual defendeu a união das nações para "recompor o panorama emoliente criado pela confrontação e pelos mecanismos do poder".

Nesse sentido, Sodrê recorreu à iniciativa brasileira - já aprovada pela ONU - de criação de uma zona internacional de paz e cooperação no Atlântico sul.

Porém, advertiu que persistem "graves focos de tensão na região" por causa do Apartheid da África do Sul e os ataques deste país contra as nações vizinhas, além da ocupação da Namíbia.

O chanceler brasileiro lembrou que o país está inserido na região de "mais baixo dispêndio militar relativo do mundo e, possivelmente, de mais reduzido grau de tensão e insegurança

internacionais". Assim, assegurou que os países da região não vão permitir que "conflitos e interesses estranhos perturbem o bom convívio que scubemos criar e consolidar". Por isso acrescentou, surgiu a proposta de zona de paz e cooperação no Atlântico Sul.

Em seu discurso, de 25 legendas, Abreu Sodrê manifestou a crença do governo brasileiro nos mecanismos multilaterais para a solução do problema do desarmamento, como a própria conferência que se realiza em Genebra.

Do encontro, ele espera também avanços para a cessação dos testes nucleares e a desmilitarização do espaço, interrompendo o processo de "Acumulação de estoques militares e o refinamento dos sistemas de destruição em massa".

O ponto de vista brasileiro, segundo Sodrê, baseia-se nos próprios avanços registrados nas conversações entre os dirigentes dos Estados Unidos e União Soviética, Ronald Reagan e Mikhail Gorbachev, para a redução de armas nucleares de alcance intermediário. Tais acordos indicam a possibilidade de assinatura de outro, de redução de armas estratégicas, disse o chanceler.

## PASTOR DEVOLEVE VERBA DE 100 MIL AO GOVERNO

**BELEM (EBN)** - O pastor Jerônimo filho, chefe da Igreja Evangélica Maanaim, devolveu ao governador Hélio Gueiros os C\$ 100 mil doados semana passada àquela instituição a título de ajuda para obras sociais. A devolução, segundo explica o pastor em nota divulgada pelos jornais, prende-se ao fato de a ampla divulgação dada pela imprensa da origem do dinheiro: O jogo do bicho.

Na semana passada, Hélio Gueiros distribuiu por 17 instituições filantrópicas e religiosas C\$ 5 milhões e 800 mil, cabendo à Igreja Evangélica Maanaim a menor importância, de apenas C\$ 100 mil, que foi recebida pelo pastor Manoel Domingos da Silva.

Ao reassumir a chefia da Igreja, o pastor Jerônimo discordeu da atitude de seu substituto e compareceu ao Palácio Lauro Sodrê para devolver o dinheiro, afirmando que de fato a Igreja havia solicitado uma ajuda ao Governo do Estado, mas não poderia aceitar o dinheiro oriundo da contravenção.

# Menor submetida a transplante de medula passa bem no INCOR

**SÃO PAULO (EBN)** - Passa a paciente de 16 anos de idade submetida no último dia de fevereiro a um transplante de medula óssea no Instituto Coração (INCOR). A jovem, cidade litorânea de São Paulo, cuja identidade está do mantida em sigilo pela direção do hospital, continua na cidade de transplante, isolada para evitar infecções, mas pode caminhar e receber visitas.

Ela tinha aplasia de medula óssea, doença cancerosa que ataca o mielo dos ossos das crianças e suas chances de sobrevivência eram mínimas, segundo médicos. A operação, já realizada em Curitiba e Rio de Janeiro, foi feita pela primeira vez no INCOR. Parte da medula foi retirada e injetada através das veias, em um processo

conhecido como alógeno. O Dr. Dalton Chamone, chefe do serviço de Hematologia do HC, responsável pela equipe que desenvolveu a cirurgia, disse que o método de transplante conhecido como autólogo não é o mais indicado. Trata-se da retirada da medula para um tratamento quimioterápico e posterior reintrodução no organismo. Nesses casos é comum a volta do câncer, admitiu Chamone.

Com a utilização do sistema alógeno, as chances de sobrevivência são da ordem de 70%, na opinião do especialista, que ainda não definiu quando concederá alta hospitalar à paciente. Ela está tomando a droga ciclosporina A, que evita a rejeição. Há mais quatro pacientes no HC aguardando o momento de serem operados do mesmo problema.

# Pastor devolve verba de 100 mil ao Governo

**BELEM (EBN)** - O pastor Jerônimo filho, chefe da Igreja Evangélica Maanaim, devolveu ao governador Hélio Gueiros os C\$ 100 mil doados semana passada àquela instituição a título de ajuda para obras sociais. A devolução, segundo explica o pastor em nota divulgada pelos jornais, prende-se ao fato de a ampla divulgação dada pela imprensa da origem do dinheiro: O jogo do bicho.

Na semana passada, Hélio Gueiros distribuiu por 17 instituições filantrópicas e religiosas C\$ 5 milhões e 800 mil, cabendo à Igreja Evangélica Maanaim a menor importância, de apenas C\$ 100 mil, que foi recebida pelo pastor Manoel Domingos da Silva.

Ao reassumir a chefia da Igreja, o pastor Jerônimo discordeu da atitude de seu substituto e compareceu ao Palácio Lauro Sodrê para devolver o dinheiro, afirmando que de fato a Igreja havia solicitado uma ajuda ao Governo do Estado, mas não poderia aceitar o dinheiro oriundo da contravenção.

# Violência: USP instala posto de atendimento às mulheres

**SÃO PAULO (EBN)** - A maioria das mulheres vítimas de violência sexuals ainda preferem registrar queixa contra agressores. Esta é a maior dificuldade enfrentada pelo posto de informações "Mulher", instalado desde janeiro no Campus da Universidade de São Paulo, para o atendimento a docentes, alunas e funcionários.

O posto faz parte de uma campanha de esclarecimento para a comunidade da Universidade, da pelo núcleo de estudos e pesquisas sobre a mulher, da Unidade de Ciências Sociais durante todo o ano promovendo debates setoriais, reuniões, distribuição de folhetos explicativos sobre o tema.

Em 17 agentes femininas designadas nas delegacias de Defesa da Mulher, o posto re-

gistrou três casos efetivos que não puderam ser apurados por decisão das próprias vítimas.

Segundo a psicóloga Maria Cecília Sebastiane, da Divisão de Operações e Vigilância da Prefeitura da Cidade Universitária, a campanha tem o objetivo educativo de incentivar a mulher à denúncia da agressão, num trabalho de conscientização. Além disso, dentro de pouco tempo, afirmou Maria Cecília, será implantado também um posto de atendimento psicológico às vítimas, empregando todo o potencial existente na Universidade.

A campanha terá seu ponto culminante no próximo dia 08 de março - dia internacional da mulher - com um debate aberto que reunirá especialistas e estudiosos do assunto.

# Bóias frias recebem cartilha sobre direitos do trabalhador

**BELO HORIZONTE (EBN)** - Mais de dez mil bóias frias que vivem nos municípios de Belo Horizonte, Curvelo, Governador Valadares, Passos e Uberlândia, em Minas Gerais, vão ter orientação sobre os seus direitos como trabalhadores, recebendo cartilhas que mostram o que é a categoria de trabalho, o FGTS, a Previdência Social e as obrigações do patrão. A iniciativa é da Secretaria do Trabalho, que pretende, na segunda etapa, estender o esclarecimento para os 500 mil bóias frias do Estado

e que chegam especialmente dos estados do Norte e Nordeste.

Os técnicos do governo iniciaram o trabalho de campo, colocando em prática as decisões do III Encontro Nacional do Trabalho temporário e migrações, realizado em Belo Horizonte no final de 1987. A providência inicial é a realização de pesquisas sobre o fluxo migratório, orientação jurídica e esclarecimento sobre os problemas de transporte, alimentação e não cumprimento da legislação trabalhista.





### APOIANDO ROBERTO

O advogado e desportista Carlos Alberto Garcia Leite, afirmando que o radialista e jornalista Roberto Silva terá seu apoio jurídico para concorrer a presidência da Associação dos Cronistas Desportivos de Sergipe. Por sinal, na anterior administração de Roberto Silva na ACDS, o Dr. Garcia Leite foi seu atuante assessor jurídico. Bola prá frente Robertão... (Tenho Dito)...

### RETORNANDO

Retornou ontem pela manhã da cidade de Olinda (PE), o Editor de Esportes Amador deste matutino, jornalista Joel Batalha. Brincou prá valer o melhor carnaval do Brasil que foi o de Olinda. Perambulou bastante pelas cidades do Recife, Paulista e tantas outras, buscando estudar o desenvolvimento do esporte amador pernambucano. Os campos de várzeas existem e todas áreas de lazer. Mesmo com saudade de sua terra natal, o barrigudinho Joel Batalha, achou que valeu a pena passar alguns dias de férias na verneza brasileira. É isso aí...

### INOVAÇÃO

Em Recife (PE), o Governo local através do seu órgão competente, está inovando o esporte amador. Foi criado o futevôlei de Pernambuco. É a mistura do futebol com o voleibol. Na última sexta-feira foram encerradas as inscrições para o referido evento. Os jogos do futevôlei serão realizados na praia de Boa Viagem, sendo que o início da competição está marcada para o dia 27 deste mês.

### MUNDIAL

No Rio de Janeiro, no período de 23 a 28 do mês em curso, se realizará no II Campeonato Mundial de Voleibol de Praia, reunindo atletas de mais de 10 países. Para que os jogadores, como jornalistas brasileiros e estrangeiros possam desempenhar bem suas funções, a Koch Tavares e a Confederação Brasileira de Voleibol, respectivamente promotora e organizadora do evento, estarão mobilizando mais de 150 pessoas na parte de organização.

### IMPrensa

Para os profissionais de Imprensa que estiverem fazendo a cobertura do II Campeonato Mundial de Voleibol de Praia, também foi montada uma grande estrutura, facilitando muito o trabalho dos jornalistas, fotógrafos e cinegrafistas. Na sala de Imprensa, instalada na areia da praia de Ipanema, estarão a disposição nada menos de quatro aparelhos de telex, máquinas de escrever e uma cabine da TELERJ para ligações telefônicas e transmissões de telefotos. A cerca de 500 metros, estará montada outra sala de Imprensa, no Leblon, local onde estará hospedada a maior parte dos jogadores com infra-estrutura semelhante.

### EXERCITANDO

Visando os preparativos para o Sul-Americano de Seu atleta Paula, armadora da Seleção Brasileira de Basquetebol, não

encontrar na terra do frevo, Recife (PE). Paula fez treinamentos especiais numa clínica de Olinda. Ela assistiu o carnaval pernambucano. Na sua opinião, o povo de Olinda é quem mais sabe brincar o carnaval no Brasil...

### APAGANDO

A estrela do atleta sergipano Jacozinho está se apagando. O mesmo retornou ao seu clube de origem, o Santa Cruz de Recife após cumprir empréstimo. O Santa Cruz mesmo precisando de atacantes para o campeonato pernambucano, preferiu novamente emprestar Jacozinho para o Baraúnas de Mossoró, Rio Grande do Norte.

### CARREIRA

Caso Jacozinho não tome cuidado, sua carreira futebolística será curta. A imprensa alagoana e carioca (Rede Globo) tem dado total apoio ao atleta folclórico Jacozinho, principalmente o radialista Márcio Canuto da TV-Gazeta de Alagoas. Todos viram na véspera de carnaval, o Globo Esporte dá aquela colherzinha de chá ao Jacozinho, mas mesmo assim, o Santa Cruz fez vistas grossas aos elogios feitos pelo programa ao jovem atleta sergipano. É uma pena...

### NATAÇÃO

Em Bogotá, os melhores nadadores da região participarão de 22 a 28 de março em Medellín do Campeonato Sul-Americano de Natação, anunciou ontem a Federação Colombiana de Natação e o Comitê Organizador do Torneio.

### PAÍSES

Quatro semanas antes das competições, onze países confirmaram presença disse o dirigente colombiano Francisco Velazquez, presidente da Confederação Sul-Americana de Natação. O Torneio será disputado nas piscinas do Complexo Atanasio Girdot, cuja inauguração está prevista para a próxima semana. O Brasil, um dos gigantes da região participará com 72 atletas e a Argentina terá a maior delegação.

### PUGILISMO

O ex-campeão mundial de boxe na Categoria dos Pesos Pesados, George Foreman que voltou recentemente aos ringues depois de se dedicar à carreira religiosa enfrentará no próximo dia 19 de março, o pugilista Dwight Muhammad Qawi, ex-campeão dos semi-pesados em combate previsto para 10 assaltos, anunciou o promotor Bob Arum. A luta será travada em Las Vegas, EUA.

### NOCAUTE

No último dia 5 de fevereiro, Foreman nocauteou o italiano Guidi Trane no quinto assalto, aumentando as estatísticas de sua fantástica carreira para 52 vitórias, incluindo 49 nocautes contra duas derrotas. No combate contra Trane, o veterano pugilista sofreu uma lesão na mão esquerda, mas já foi liberado pelos médicos para a luta do mês que vem. Seria um bom páreo para o sergipano/brasileiro, Adilson Maguila.

# Conselho do Confiança se reúne e pode afastar o time do certame

de Tadeu Cruz.

### AMISTOSO

Enquanto a diretoria e o Conselho se dividem sobre e discutem sobre o afastamento da equipe do campeonato, o treinador Cacau prossegue o seu trabalho de organizar o time para a estreia no campeonato, marcada para o dia 28 contra o Sergipe. Cacau está muito confiante e acredita muito em uma vitória nessa partida de abertura. Sexta-feira o time treinou coletivamente e ontem foi comandado um treino recreativo e na oportunidade ficou definida a equipe para o amistoso de hoje.

Visando manter a equipe em atividade, o Confiança joga amistosamente hoje à tarde na cidade de Itabaianinha contra o Olímpico local. A partida está sendo esperada com certa expectativa pelo torcedor de Itabaianinha, que terá uma tarde festiva com a presença dos atletas do Confiança. O time para o amistoso de hoje começará com esta constituição: Marcos, Araújo, Geraldo, Anselmo e Nilão; Mérica, Peta e Edir; Audair, Zé Carlos e Joãozinho. Evilásio o acompanha a delegação e entrará no decorrer da partida, podendo garantir sua posição de titular, no comando do ataque.



Tadeu Cruz, vai presidir o Conselho do Confiança.

O campeonato sergipano de profissionais, pode sofrer uma grande baixa, este ano, caso a maioria dos conselheiros proletários sejam favoráveis ao afastamento do time do certame, pensamento esse representado por alguns conselheiros e integrantes da diretoria executiva. A reunião que pode definir os destinos do time nesta competição vai acontecer amanhã à noite. Muito embora poucos acreditem nesse afastamento, alguns diretores estão mesmo propensos a levar o assunto para ser discutido em reunião.

Em conversa com a reportagem da Gazeta de Sergipe, El Carlos Cruz, que é conselheiro e superintendente do Confiança afirmou que a notícia tem fundo de verdade e será definida através de votação dos conselheiros. E acrescentou: "Eu pessoalmente sou favorável ao afastamento, pois o time não tem condições de efetuar o pagamento de uma dívida trabalhista, arbitrariamente imposta pela justiça. E melhor se afastar do campeonato do que trabalhar para quem não quer nada com o futebol sergipano".

### OFATO

O assunto que coloca o Confiança mais uma vez nessa situação incômoda, é uma pendência trabalhista entre o atleta Clodi-

valdo, que tem como defensor o ex-árbitro José Ailton e o time projetário. A Justiça inicialmente definiu que o Confiança teria que pagar ao atleta pouco mais de Cz\$ 140 mil. Essa importância seria deduzida, como foi das rendas do Confiança em 87. Naquela época o valor já era grande e levou o Confiança a uma situação financeira das mais difíceis. Mas segundo os dirigentes proletários o time sofre, mas efetuou o pagamento, honrando com o compromisso assumido.

Acontece porém, que agora o defensor do atleta alega que o jogador não recebeu a importância devida e entrou com uma petição — e a Justiça deu ganho de causa — requerendo a cobrança da dívida corrigida. Hoje essa dívida é superior a Cz\$ 800 mil e alegam os dirigentes que o time não tem condições de pagar. Para muitos é melhor afastar o time do campeonato. "Temos comprovantes que o jogador recebeu a dívida completa e porque essa nova cobrança? Melhor será afastar o time do campeonato e cuidar de construir um patrimônio para nossa torcida". Concluiu Paulo Cesar Silveira, um dos que também é favorável ao afastamento da equipe do campeonato. Mas tudo só ficará definido nessa segunda-feira, oportunidade em que o Conselho estará reunido sob a presidência

## Juventude do Sergipe contra a experiência do Confiança

A grande arma do Sergipe para o campeonato de 88 será a juventude do seu elenco. Formado por atletas egressos dos juvenis, o jovem time do Sergipe espera poder colocar em prática toda a experiência adquirida com a conquista da Copa Valadares e a juventude própria do elenco. A média de idade é de 20 anos, muito boa conforme explicações do treinador Rubens Santos. Rubens é um dos mais confiantes no elenco e afirma que o time vai dar muito trabalho a começar da partida de domingo.

No time jogadores mais experientes com o goleiro Carlos e o extrema Nininho conseguem dentro de campo transmitir experiência e confiança aos demais atletas. O zagueiro Valmir afirma no entanto que não existe essa falta de experiência dentro de campo. "Somos na verdade um time de jovens, no entanto com muita experiência e certos das nossas responsabilidades. Queremos conquistar as vitórias para corresponder à expectativa do treinador e da própria diretoria do Sergipe".

### TORCIDA

### MOTIVADA

No meio da torcida rubra existe muita motivação e confiança. A grande massa promete comparecer ao estádio já na partida de estreia, pois é grande a expectativa em torno da estreia do time no campeonato. "Nossa presença



nos estádios será fundamental, para incentivar o elenco". A opinião é do torcedor Pedro Alves que afirma não perder nem treino do Sergipe. "Tenho prestigiado os treinos e confirmo que o time dia-a-dia sobe de produção".

Para este domingo, o Sergipe tem amistoso certo na cidade de Pedrinhas. O time vai participar das festividades de inauguração do estádio local. A delegação deixa Aracaju hoje pela manhã e no treino de sexta-feira, Rubens deixou a equipe definida: Carlos, Agnaldo, Denilson, Valmir e Pedrinho; Clécio, Paulinho e Elenilson; Nininho, Gilvan e Carlinhos. Com esta equipe Rubens vai tentar uma vitória esta tarde em Pedrinhas. Um fato muito destacado pelo treinador Rubens é a união que reina entre os atletas. "Dentro de campo todos se ajudam praticam um futebol solidário e fora de campo se nota que existe uma união jamais vista em nenhuma outra equipe já formada no Sergipe. É uma equipe que vem junta há muito tempo e pode apresentar grandes surpresas no atual campeonato".

## TEMPO DE JOGO

(Emanuel Zacarias)

Pra início de "conversa", meu cordial abraço ao Givaldo Batista, diretor da seção de esportes da Gazeta. Ao Batalha também o meu apreço. SEM FORMALIDADES, bem como ao Manoel, ao Carlos Correa, à Lizzie, ao Joséilton, ao Fernando e todos os que fazem a Gazeta de Sergipe. Esta saudação vai à alta cúpula pela mesma forma, ao setor de cultura, com ARTE E LITERATURA de Abud. Atravessamos o carnaval e março vem por aí. No entanto, sempre é TEMPO DE JOGO. Aproveitando o intervalo da "partida", abraço o amigo Gilson dos Santos, "carregador de piano", dentro do setor de composição do jornal, juntamente com Valdemar e os outros.

Depois de passada a 1ª Copa Valadares, onde equipes amadoras se defrontaram com as profissionais. Com certeza virá a 2ª COPA GOVERNADOR VALADARES, pois o conagração é uma coisa assaz importante no esporte, dando chances a que equipes inferiores se projetem e projetem novos atletas, novos valores para nosso futebol. O Sergipe valorizando a prata de casa, arrastou o caneco que leva o nome do Governador do Estado. Gente nova, gente com folgo. A final, devemos convir que estamos na era do progresso, precisamos de elementos novos, "é o futebol força". Já era o TEMPO DO REPORTER ESSO.

Como o cronômetro está parado, e não há jogo, enquanto o mesmo não for posto em movimento, evento que acontecerá no próximo dia 28 de fevereiro, com o clássico SERGIPE X CONFIANÇA, aproveitamos o momento de ESTÁTICA para preantear o passamento do atleta Carlos MACAE, campeão nacional pelo SPORT DO RECIFE, zagueiro lateral,

feticamente desaperando, e acidente automobilístico. Foi o d'vida uma nota triste ocorrida com o nosso "FOOTBALL ASSOCIATION" dessa nossa grande várzeas brasileira.

O meu Confiança "botou" o time no Cacau como treinador. Tem sido sério e competente, ex-capta o time ao lado do Fiacina, seu treinador de área. Cacau demonstra qualidades como técnico e líder dos meninos do Vasco, o Vasco sempre batalhador CARVALHO SOUZA, que agora resolve "um tempo" lançando a pena ao seu irmão Araújo, que assume a gunda-feira (agora) a presidência do clube. Parabéns CARL. VASCO campeão do Estado, depois de longa estiação de mais de três anos.

Quanto a este que escrevo esta coluna, já emplacou largando 36 anos na cara, no campo e no corpo todo. O TEMPO DE JOGO e o mesmo menor ainda se trata de a labuta diária em busca do "das crianças", lá em Estância Velha trabalho. Em Estância Velha, SANTA ficando apenas a Estância do presidente José Renato S. Carvalho.

Esperamos que o Santa Cruz este ano retorne à primeira divisão do todo o apoio dos "Leites".

E eu faço como JOEL BATALHA. Não é Zito Aguiar (aquele que usou o campeonato mundial Gilmar. Não é TARATI? Se o TEMPO DE JOGO não dá mais pra mim, dá tratamento para meu garoto VICTOR EMANUEL, 15 anos, medalha de ouro nos Jogos da Primavera em Sergipe.

Victor está batalhando pessoalmente, convocado que "lá" para o JEB, versão 88.

NR Dr. Emanuel Zacarias e Membro do INAMPS; Membro da ACDS.

## Lagarto contrata o centro avante "Rambo" Vasco em jogo festivo enfrenta o Barcelona

A mais nova contratação do Lagarto, e com perspectivas de resolver os problemas de gols é o centroavante Rambo. A informação prestada pelo presidente Orlando Carvalho, que anunciou ainda mais duas contratações. Uma do goleiro que estava sendo negociada e que vem do futebol da Bahia e um outro ponta direita. Com essas contratações, o presidente Orlando disse que encerra essa primeira fase de contratações. O Lagarto já investiu muito visando o certame de 88 e espera

estrear domingo contra o Vasco conseguindo uma vitória contra o campeão de 87. Tendo à frente o treinador Juan Celly, o Orlando acredita muito em uma boa campanha do Lagarto. Ontem à

noite, o time jogou mais amistoso contra o Itabaianinha. Foi o último amistoso antes da estreia da equipe. Quanto ao nome do goleiro contratado, o presidente fez questão de manter em sigilo e só anunciou-lo na próxima semana a fim de evitar especulações.

O Vasco campeão de 87 faz esta tarde o primeiro amistoso de 88 participando de um jogo festivo na cidade de Riachão do Dantas contra o Barcelona local. Muitas festividades foram preparadas para receber o campeão sergipano, que chega a Riachão do Dantas pela manhã. Para essa partida, o treinador Pedrinho pretende colocar em campo a mesma equipe da estreia, marcada para o dia 28 em Lagarto.

O zagueiro Almir embora em recuperação lenta, não vai participar de jogo porém poderá jogar domingo. Ele tem mais posições, o treinador não está com problemas e vai colocar em campo a equipe base do Vasco. Por outro lado, está marcada para amanhã à noite a sede do clube a posse do novo presidente. Aroaldo Souza assume o Vasco com um mandato de dois anos, substituindo seu irmão Carvaldo Souza.



# SEGUNDO CADERNO

GAZETA DE SERGIPE

Aracaju, 21 e 22 de fevereiro de 1988

## Gente muito importante

O programa do dia 23 vai dar vez aos escritores. Na lista estão os nomes de Jorge Amado, Gabriel Garcia Márquez, o grande Jorge Luis Borges, João Ubaldo, o autor do best-seller *O Nome da Rosa*, Umberto Eco, John K. Galbraith, o poeta maior Carlos Drummond de Andrade, Hélio Pellegrino, Mário Quintana e Gilberto Freyre. O programa seguinte vai mostrar mulheres que se destacaram em diversas áreas, como a dança, com Margot Fonteyn, o brilho da cantora Tina Turner, Diana Ross, Xuxa, a primeira dama americana Nancy Reagan, D. Neuma da Manguera, Fayga Ostrower, Catharine Deneuve, a Sra. Marc Chagall, a poetisa Adélia Prado e, possivelmente, a atriz Fernanda Montenegro.

*Gente Muito Importante*, na quinta-feira, reunirá os maiores empresários brasileiros e internacionais como Gianni Agnelli, do grupo Fiat, Akio Morita, da Sony; Antônio Ermirio, João Havelange, Pierre Cardin, Adolpho Bloch; Hélio Schmidt, da Varig; e os presidentes da GM do Brasil, Petrobras e IBM. Na sexta-feira o programa vai mostrar grandes estadistas e políticos como o francês François Mitterrand, Fidel Castro, Ted Kennedy, Tancredo Neves, Mário Soares, Henry Kissinger, Daniel Ortega, Desmond Tutu, Rajiv Gandhi e Felipe Gonzalez. Uma semana com muitas estrelas na tela da Manchete é o que promete o programa *Gente Muito Importante*. Confira.

**Ficha técnica**  
Supervisão-geral: Fernando Barbosa Lima  
Direção e edição: José Antônio Medeiros  
Fotografia: José Guerra, Tuca Moraes e Jorge Ferreira  
VT: Airton Duarte  
Produção: Patrícia Mourão  
Assistente de produção: Monique Nóbrega.



Ray Charles, Fellini e Fidel Castro são destaques de *Gente Muito Importante*.

## Implantes de pulmões: superando dificuldades

de sobrevivência do paciente são mais reduzidas do que no implante apenas do coração.

### O PERIGO DOS CORTICOIDES

Entretanto, a reunião de Clermont-Ferrand mostrou que está aberto o caminho para uma aceleração do programa de implantes pulmonares em condições muito melhores. Isso porque a técnica cirúrgica está cada vez mais precisa. Trata-se de uma intervenção delicada, pois os riscos de hemorragia são consideráveis. Para aperfeiçoar as técnicas, estabeleceu-se uma verdadeira cooperação internacional: os canadenses de Toronto com o Dr. Patterson, e os franceses com o Dr. Philippe Dartevelle e o prof. Patrick Vouhé, conseguiram chegar a uma forma de intervenção em que o risco é menor.

Imediatamente após a operação, surge uma nova dificuldade: como em todos os implantes, o paciente que sofrer uma crise de rejeição deve ser tratado com corticoides. Ora, no caso do implante pulmonar, os corticoides provocam problemas de cicatrização da traquéia. Por isso, na medida do possível, os médicos procuram não utilizá-los nos dias subsequentes à cirurgia. Mais uma vez, a ciclosporina tem se revelado muito eficaz, evitando, em diversos casos, o uso de corticoides.

Ultrapassada a fase pós-operatória, com seus riscos de hemorragia ou de uma crise de rejeição aguda e consequente corticoterapia, surge uma nova dificuldade: reconhecer os sintomas de rejeição.

Isso não é tão simples como parece. Frequentemente, é impossível distinguir entre a rejeição e uma infecção. Como o implante mais tradicional é o do bloco coração-pulmões, pensava-se que uma biópsia do coração — hoje uma intervenção totalmente sob controle — pudesse fornecer indicações precisas sobre o que ocorria ao nível dos pulmões. Porém a experiência demonstrou que os casos de rejeição nem sempre aconteciam simultaneamente nesses órgãos.

Há outras técnicas em uso, mas o Dr. Higgenbottam prefere

sentou em Clermont-Ferrand um novo método que parece promissor: a biópsia transbronquial, que tem uma especificidade de mais de 75%, muito superior aos recursos tradicionais. Ela poderá evitar complicações como a arterite coronariana e as bronquiolites obstrutivas, em que os bronquíolos se estreitam e se fecham. São complicações de origem desconhecida, mas provavelmente relacionadas com uma rejeição crônica.

### CRITÉRIOS DE ESCOLHA

Ao mesmo tempo que as técnicas de cirurgia e de acompanhamento evoluem, observa-se uma definição mais exata das indicações para os 3 tipos possíveis de implante pulmonar: o transplante do bloco coração-pulmões, o transplante bipulmonar e o de um pulmão apenas. As opiniões ainda divergem, mas já se delineiam linhas gerais coincidentes.

Muito esquematicamente, pode-se dizer que o transplante de coração-pulmões é indicado para pacientes que apresentam hipertensão pulmonar acompanhada de doença cardíaca; o transplante bipulmonar, para as patologias pulmonares obstrutivas, restritivas (fibroses) e destrutivas (mucoviscidose). E finalmente, quando apenas um pulmão é atingido pode-se pensar no transplante unilateral. Essas indicações gerais são ainda teóricas, pois outros fatores interferem, tais como o controle das diferentes técnicas e uma definição mais exata da situação. No caso da mucoviscidose, por exemplo, muitos fatores influem na escolha: o paciente deve ter mais de 16 anos, não estar desnutrido, não apresentar problemas renais nem diabetes, não sofrer de aspergilose (uma micose que pode atacar os pulmões), etc.

Como salientou o Dr. Simonneau, do Hospital Antoine-Béclère, "devido à incerteza quanto aos resultados, atualmente o transplante de coração-pulmões só deve ser realizado em pacientes cuja expectativa de vida seja de apenas algumas meses, após a utilização de todos os outros recursos terapêuticos". Essa posição honesta vem lembrar que em cirurgia não há

milagres. Mas os rápidos progressos que o transplante pulmonar realizou nestes últimos meses demonstram que pouco a pouco ele está deixando de ser um recurso extremo, uma tentativa quase impossível de ser bem sucedida. E preciso agora que as equipes de coleta deem essa oportunidade aos pacientes. (CEDOTEC)

### TAMBÉM EM CRIANÇAS

Na França, a equipe do prof. Cristian Cabrol foi a primeira a realizar implantes de coração-pulmões; já efetuou cerca de 20, entre os quais um implante de pulmão isolado. O Dr. Philippe Dartevelle e o prof. Patrick Vouhé também realizaram intervenções em adultos, com bons resultados.

Porém o problema mais dramático é o das crianças. A primeira etapa foi vencida no hospital de Laennec: o prof. Vouhé realizou um implante de coração em um bebê de 3 semanas, que agora, cerca de 1 ano depois, passa bem. Depois disso, efetuaram-se em Laennec 8 implantes de coração em bebês e em crianças com menos de 10 anos; 5 deles foram bem sucedidos.

A equipe tem todas as condições para os implantes de coração-pulmão. Calcula-se que entre 25 a 30 crianças francesas poderiam ser operadas anualmente. Desde o início de 1987, há 6 inscritas em Laennec. Mas não há doadores. O exemplo do implante cardíaco mostra que as famílias de crianças em estado de morte cerebral não são hostis às doações de órgãos. Porém, a coleta dos pulmões é tão delicada em crianças como em adultos; e as estratégias de reanimação pediátrica na França a tornam ainda mais difícil.

E verdade que o implante de coração-pulmões ainda deve ser abordado com prudência devido aos compromissos a longo prazo que um tratamento anti-rejeição durante toda a vida exige. Mesmo assim, poderia desenvolver-se na França um programa de transplantes como o que aconteceu na Grã-Bretanha, onde uma campanha de sensibilização do público possibilitou que se obtivessem bons resultados. (CENDOTEC).

## TELEVISÃO

TV SERGIPE CANAL 4

01:20h. Corujão (I) A Recruta Benjamin  
03:00h. Corujão (II) A Fuga Heróica  
04:30h. Corujão (III) O Que Riu Por Último  
05:50h. O Mundo Animal  
06:50h. Santa Missa em Seu Lar  
07:40h. Cebrax  
08:15h. Globo Rural  
09:20h. Som Brasil  
10:25h. Festival de Desenhos  
10:55h. A Menina do Arco Iris  
11:25h. Disneylândia  
12:15h. Droids  
12:45h. Transformers  
13:15h. Comandos em Ação  
13:40h. Bravestar  
14:10h. Alf o E Teimoso  
14:40h. O Pequeno Mestre  
15:10h. Profissão Perigo  
16:00h. A Gata e o Rato  
16:55h. Magnus  
17:50h. Armação Ilimitada  
18:55h. Os Trapalhões  
20:00h. Fantástico  
22:04h. Esporte Espetacular  
22:45h. Os Intocáveis  
23:45h. Domingo Maior Pague Para Entrar Reze Para Sair

TV SERGIPE CANAL 4

06:30h. Telecurso 2º Grau  
07:00h. Bom Dia Brasil  
07:30h. Bom Dia Sergipe  
08:00h. Xou da Xuxa  
12:25h. Sergipe Not. 1ª Edição  
12:40h. Globo Esporte  
13:00h. Jornal Hoje  
13:25h. Diário da Constituinte  
13:30h. Vale a Pena Ver de Novo — Amor Com Amor se Paga  
14:20h. Festival de Férias Capitão Nemo e a Cidade Flutuante  
16:20h. Sessão Aventura Rambo e Shera.  
17:20h. Sessão Comédia As Super Gatas  
17:55h. Bambu  
18:50h. Sassaricando  
19:40h. Diário da Constituinte  
19:45h. Sergipe Not. 2ª Edição  
20:00h. Jornal Nacional  
20:30h. Horário Político  
21:30h. Mandala  
22:30h. Festival de Verão Krull  
00:30h. Sergipe Not. 3ª Edição  
00:40h. Jornal da Globo  
01:10h. Globo Economia

01:15h. Cineclube Rio Violento

TV ATALATIA CANAL 8

08:00h. Celebração da Cida do Senhor  
09:00h. Sertanejo  
10:00h. Desenhos  
10:30h. Sementes do Evangelho  
11:00h. Bob e Robson  
11:30h. Gilberto e Gilmar  
12:00h. João Mineiro  
12:30h. Chitãozinho e Xororó  
13:00h. Programa Silvio Santos  
22:00h. Sessão das Dez  
00:30h. Sessão das Dez — Reprise

TV JORNAL CANAL 13

08:00h. Programação Educativa  
09:00h. Verso e Reverso  
09:30h. Homens e Livros  
10:00h. Manchete Rural  
10:30h. Domingo no Cinema  
13:00h. Esporte e Ação  
14:00h. FM TV  
15:00h. Vídeo em Manchete  
16:00h. Clip Show  
17:00h. Shock  
18:00h. Domingo de Graça  
19:00h. Especial Musical  
20:00h. Programa de Domingo  
22:00h. Toque de Bola  
23:00h. Debate em Manchete

TV JORNAL CANAL 13

07:30h. Programação Educativa  
08:00h. Repórter Manchete  
11:50h. Feras do Carnaval  
11:55h. Boletim Constituinte  
12:00h. Manchete Esportiva  
12:30h. Jornal da Manhete  
12:55h. Esquentando os Tamborins  
13:00h. Clô para os Intimos  
14:00h. Mulher 88  
16:00h. Clube da Criança  
18:00h. Romance da Tarde  
18:55h. Boletim Constituinte  
19:00h. Manchete Esportiva  
19:15h. Jornal Local  
19:30h. Ilha da Fantasia  
20:25h. Fantasia  
20:30h. Jornal da Manhete  
21:30h. Carmen  
23:00h. Especial Pop e Popular  
23:30h. Momento Econômico  
23:35h. Jornal da Manhete  
00:15h. Esporte e Ação.

## Filmes na TV

DOMINGO MAIOR

PAGUE PARA ENTRAR... REZE PARA SAIR. Título Original: The Funhouse. Nacionalidade: Americana. Ano de Produção: 1981. Direção: Tobe Hooper. Elenco: Cooper Huckabee, Miles Chaplin, Largo Woodruff, Sylvia Miles, William Finley, Elizabeth Berridge, Kevin Conway. Quatro jovens decidem passar a noite em uma casa de brincadeiras, pertencente a um parque de diversões barato, que percorre o País. Aos poucos mergulham num clima de violência e tensão, enfrentando situações completamente desconhecidas.

FESTIVAL DE FÉRIAS

CAPITÃO NEMO E A CIDADE FLUTUANTE. Título Original: Captain Nemo and the Underwater City. Nacionalidade: Inglesa. Ano de Produção: 1969. Direção: James Hill. Elenco: Robert Ryan, Chuck Connors, Nannette Newman, Luciana Paluzzi, Bill Fraser, John Turner. O submarino Nautilus, comandado pelo Capitão Nemo (Ryan), recolhe em alto-mar seis naufragos americanos. Nemo leva-os para conhecer a fantástica cidade submersa que construiu, uma comunidade completa envolvida por uma gigantesca esfera transparente.

FESTIVAL DE VERÃO

KRULL. Título Original: Krull. Nacio-

nalidade: Americana. Ano de Produção: 1983. Direção: Peter Yates. Elenco: Kan Marshall, Lysette Anthony, Freddie Jones, Francesca Annis, Alan Armstrong, David Battley, Bernard Bresslaw, Liam Neeson, John Welsh, Graham McGrath, Tony Church, Todd Carty, Robbie Coltrane. O jovem Príncipe Colwyn (Marshall) é informado por um velho feiticeiro (Jones) de que precisará se apossar de uma antiga arma para lutar contra o mestre do mal, a Besta da Fortaleza Negra, para salvar a princesa (Anthony), prisioneira no Planeta de Krull.

CINECLUBE

RIO VIOLENTO. Título Original: Wild River. Nacionalidade: Americana. Ano de Produção: 1960. Direção: Ella Kazan. Elenco: Montgomery Clift, Lee Remick, Jo Van Fleet, Albert Salmi, Jay C. Flippen, James Westerfield, Barbara Loden, Frank Overton, Malcolm Atterbury, Bruce Dern, Robert Earl Jones. Nos anos 30, no Vale do Tennessee, nos Estados Unidos, um agente do governo (Clift) chega ao local com vários planos que representam progresso e melhorias para a região. Apesar de seus bons propósitos, ele entra em conflito com os habitantes do vale que não desejam as mudanças que suas vidas fatalmente sofrerão.



# Classificados



**Imóveis**

**CASAS  
A VENDA**

Conjunto Sesquicentenário - 374, sala, cozinha, Wc. social, quintal. Quitada - Cz\$ 650.000,00, fone: 231-8713

CRECI = PJ 017 FONE 222-9203 NA CIDADE DE LAGARTO: Com 4/4, 2 suíte, 2 salas, copa, cozinha, 2 dep. garagem armários embutidos diversas fruteiras no quintal.

Casa no Bairro - São José com 3/4 sendo 01 suíte e dependências de empregada, garagem e varanda. Toda colonial. Cz\$ 4.000.000,00 Tra\$ 224-4380

Casa no Canal II Luízia com 3/4 sendo 01 suíte, 01 sala, wc, garagem - Valor Cz\$ 2.500.000,00. Tra. 224-4380

Casa com 3/4, sala, copa, cozinha, wc social, sendo 01 suíte, garagem 05 carros de esquina de frente para o CCPA UL - Cz\$ 4.500.000,00. Tra. 224-4380

Casa com 3/4, sala, copa, cozinha, wc social, e demais dependências, garagem para 03 carros de frente para o CCPA SUL - Cz\$ 4.000.000,00. Tra. 224-4380

Casa no conjunto Meddici I - com 3/4, sala, wc social, dep. empregada. Valor Cz\$ 1.500.000,00. Tra. 224-4380

Casa no bairro Santas Dumont - Valor Cz\$ 1.500.000,00. Tra. 224-4380

Casa no B. Novo Paraíso (ponto comercial) com 3/4, sala, garagem e etc. (esquina) Messias tel. 221-1823

Casa no São José, com 3/4, garagem, dep. de empregada, e etc. Messias imóveis tel. 221-1823

Vende casa na rua Bahia, com 3/4, sala, coz. quintal grande. Messias Imóveis creci 356, tel. 221-1823

Casa na rua Pernambuco, com 3/4, sala, copz. coz. e etc. Messias vende tel. 221-1823

**VENDE-SE = Casa no Jardim Baiano, com 2 quartos, sala, wc social, garagem, dep. de empregada, quitada Cz\$ 550.000,00. Informações centro comercial esquível William - creci 490. Rua Propriá n° 48 - sala 104 - Tel. 224-3909**

**VENDE-SE = Casa no loteamento Parque dos Coqueiros, com 4 quartos, 1 suíte, sala, wc social, copa, cozinha, dep. empregada, acabamento de luxo, quitada Cz\$ 4.500.000,00. Informações centro comercial esquível - William - creci 490. Rua Propriá n° 48 - sala 104 - tel. 224-3909**

**VENDE-SE = Casa na rua Helvecio Maia, bairro Salgado Filho, com 3 quartos, 1 suíte, sala, copa, cozinha, wc social, garagem jardins, acabamento de primeira, quitada Cz\$ 6.000.000,00. Informações centro comercial esquível - William - creci 490. Rua Propriá n° 48 - sala 104 - Tel. 224-3909**

**VENDE-SE = Casa em avenida de grande movimento, já instalada uma Pizzaria, sorveteria e restaurante, construída em terreno de 13x30m. instalações completas. Cz\$ 7.000.000,00 ou a combinar. Informações centro comercial esquível - William - creci 490. Rua Propriá n° 48 - sala 104 - tel. 224-3909**

Vende-se casa situada na rua Antonio Theodoro n° 257 bairro 18 do Forte, com 3 quartos, sala, copa, cozinha, wc social, quintal e canil  
VALOR.....1.200.000,00 Creci 024 224-5567

CRECI=PJ 017 FONE 222-9203  
Na Av. Visconde de Maracaju, com 3/4, sala, cozinha, wc social, dep. de empregada, garagem, quintal.

CRECI=PJ 017 FONE 222-9203  
Na cidade de Lagarto, com 3/4, sendo 1 suíte, sala, copa, cozinha, dep. completa, garagem, l'ageada e pavimento superior.

CRECI=PJ 017 FONE 222-9203  
Na Avenida Hermes Fontes, com 3/4, sala, copa, cozinha, wc social, dep. empregada, quintal, garagem, etc.

CRECI=PJ 017 FONE 222-9203  
Na Atalaia, com 3/4, sendo 1 suíte, sala, copa, cozinha, wc social, dep. completa, armário na suíte, wc social, cozinha, telefone.

CRECI=PJ 017 FONE 222-9203  
Na rua de taboiana, prédio com 2 andares.

Casa no Inacio Barbosa vi. ch. 1.800.000,00 Tra. 224-1316

Casa no Bairro Cirurgia vi. ch. quitado 1.300.000,00 Tra. 224-1316

Casa no Medici I vi. quitado 2.000.000,00 Tra. 224-1316

Casa no Grageru vi. ch. 1.700.000,00 Tra. 224-1316

Casa situada na praça Almirante Tamandare com 3 quartos, sala, copa, cozinha, suíte, banheiro social, dep. completa de garagem, piscina, ar condicionado e etc.

PROJETOS CORRETORES 224-6374 - Av. Beira Mar, 929 - Conj. Mar Azul - 03/4, sendo 01 suíte, wc social, sala, varanda, jardim de inverno, varanda, área de serviço, dep. de empregada.

PROJETOS CORRETORES 224-6374 - Av. Beira Mar, 929 - Rua Francisco Rabelo Neto, Atalaia - 03/4, sala, cozinha, wc social toda em varanda, 02 dep. de empregada, garagem para 05 carros, jardim, quintal.

Na Praça Carmerino 9 quartos; 4 salas, 2 wc, quartos de emp. garagem, quintal, etc. Valor 7.000.000,00. Tel. 224-4410

No Cirurgia 2 salas, 3 quartos, banheiro social, dep. completa, cozinha, jardim, etc. Valor 2.000.000,00 (chave). Tel. 224-4410

LAGARTO SE (QUITADA) 3 quartos, 2 salas, cozinha, varanda, área de serviço, banheiro, quintal, piso lajota, etc. Valor 1.500.000,00. Tel. 224-4410

SÃO CRISTOVÃO SE 2 quartos, copa, cozinha, sanitário social, uma fonte de água muito boa, toda cercada, terreno 20 x 40m2. Valor 400.000,00. Tel. 224-4410

NA ATALAIA 3 quartos, 2 salas, wc social, cozinha, dep. emp. garagem p/5 carros, com uma vasta área p/construção. Toda murada, 16x35m. Valor 3.000.000,00. Tel. 224-4410

NO SÃO JOSÉ (QUITADA) 3 quartos, sala, 2 wc social, copa, cozinha, área de serviço, dep. emp. completa, garagem e jardim. Valor 2.500.000,00. Tel. 224-4410

NO CIRURGIA (QUITADA) 3 quartos, sendo um suíte, sala, wc social, cozinha, dep. emp. completa, área de serviço, garagem. Valor 2.500.000,00. Tel. 224-4410

NO GRAGERU (QUITADO) 3 quartos, sendo um suíte, sala, ampla, dep. completa, garagem. Valor 2.100.000,00. Tel. 224-4410

NO MEDICI II (QUITADA) Terreno: 2 quartos, 2 salas, 2 banheiros, cozinha, garagem. Andar sup. Uma suíte, muita área livre. Valor 3.200.000,00. Tel. 224-4410

NA CIDADE DE LAGARTO -SE EXCELENTE CASA C/PONTO COMERCIAL No terreno: Salão todo equipado p/boutique, cozinha, 2 quartos, sala, wc, 10 andar 3 quartos, 2 salas, cozinha, wc de emp. área de ventilação e área de serviço. Valor 15.000.000,00. Tel. 224-4410

NO CIRURGIA 4 quartos, copa, cozinhg, 2 wc, sala, área de serviço, dep. emp. completa, gaagem p/4 carros. Fundos parte superior 2 quartos X terreno 12x30 M-Valor 3.000.000,00-tel. 224-4410

Casa à Av. Des. Maynard, contendo, salas 3 quartos, suíte, varanda, cozinha, dependência de empregada, completa, garagem gabinetq e 2 sanitários. Tr. 222-1000

Casa à Rua Itabainha contendo, salas, 2 quartos, cozinha com um pavimento em cima com sala, 2 quartos, cozinha, e área de serviço. Tr. 222-1000

Casa à Av. Gonçalo Rollemberg, contendo salas, 3 quartos, dependência de empregada, gabinete, garagem para dois carros. Tr. 222-1000

Casa no Município de Pirambú contendo 3 quartos, sendo uma suíte, varanda, dependência completa de empregada. Tr. 222-1000

Casa no conjunto Eduardo Gomes na Av. principal com 3 quartos. Tr. 222-1000

Mansão na Av. Acrísio Cruz contendo 5 quartos, sendo todos suítes, cozinha, varanda, salão de jogos, piscinas, 4 garagens, 2 dependências de empregadas. Tr. 222-1000

Casa na Rua Pedro Calazans contendo, salas, dependência de empregada cozinha. Tr. 222-1000

Casa à Rua Passos Cabr. contendo, sala, 3 quartos, sendo uma suíte, dependência de empregada, 2 garagens. Tr. 222-1000

Casa tipo chácara na Palestina, contendo 3 quartos, sendo um suíte, dependência de empregada com telefone. Tr. 222-1000

Casa situada na rua B n° 405 bairro Luzia c/4 quartos, sala, copa, cozinha, 2 wc social, dep completa e garagem, quintal. VALOR.....14.000,00 Tel. 222-7527 Creci 024

Casa situada no bairro Luzia na rua B n° 405 andar superior c/3 quartos, sala, cozinha, área de serviço, wc social VALOR.....12.000,00 Tel. 222-7527 Creci 024

Casa situada na Av. Rio Janeiro 2857 com 3 quartos, sala, garagem, wc social, copa, cozinha, quintal VALOR.....16.000,00 Tel. 222-7527 Creci 024

Casa situada no Conj. Costa e Silva no Parque Residencial Aperipé c/3 quartos, sala, cope, cozinha, wc social VALOR.....15.000,00 Tel. 222-7527 Creci 024

Casa situada na Atalaia Velha, na rua Doutor Bezerra de Menezes n° 522 com 3 quartos, sala, copa, cozinha, dependência de empregada, quintal, garagem para 4 carros

CRECI = PJ 017 FONE 222-9203 NO EDUARDO GOMES: Com 2/4, sala, cozinha, wc social, quintal.

CRECI = PJ 017 FONE 222-9203 NA AV. SANEAMENTO: Com 4/4, sendo 1 suíte, sala, copa, cozinha, wc social, garagem, dep. completa, jardim, armários embutidos, em todos quartos.

CRECI = PJ 017 FONE 222-9203 NA RUA RAFAEL DE AGUIAR: Com 3/4, duas salas, cozinha, wc social, dep. de empregada, varanda, garagem toda lajeada.

CRECI=PJ 017 FONE 222-9203 Na Atalaia, com 4/4, 1 suíte, 2 salas, cozinha, copa, wc social, dep. empregada, garagem.

Rua Icaraf - Atalaia - 3/4 (suíte), dep. etc. Cz\$ 2.000.000,00 - solar 222-6126

Rua Dom Bosco - casarão com 3 pavimentos, 3/4, dep. garagem, jardim, sala, cozinha, etc. - Cz\$ 4.500.000,00 - solar 222-5427

Rua Francisco Portugal - casa c/2 pavimentos, 3/4, dep. garagem, jardim, sala, cozinha et. - Cz\$ 4.500.000,00 - solar 222-6126

No Conj. J. K. V.: 500.000,00. Tra. 224-1316

No Conj. Eduardo Gomes V.: 300.000,00. Tra. 224-1316

AV. DES. MAYNARD C/ 3/4, suíte, 2 salas, dep. quarto parte superior. Cz\$ 3.500.000,00 À TRATAR VILAR IMÓVEIS FONES: 221-4688 222-4778 CRECI 356

PROJETOS CORRETORES 224-6374 - Av. Beira Mar, 929 - Próximo ao Hotel Parque dos Coqueiros - andr. térreo - 01 quarto, 02 salas, dep. de empregada, wc social, área de serviço, garagem, Andar Superior - 03/4, sendo 01 suíte, wc social.

Casa no conj. Amintas Guirau, 2/4, 2 dep. de empregada, área p/carro e etc. Messias vende, creci 356- Tel. 221-1823 Cz\$ 600.000,00 (chave) p/quitar Cz\$ 1.200.000,00

Vende casa no São José, 3/4, garagem, dep. de empregada, e etc. Messias Imóveis Tel. 221-1823 Cz\$ 2.500.000,00

PROJETOS CORRETORES 224-6374 - Av. Beira Mar, 929 - Jardim Atlântico - 04/4, sendo 01 suíte com ar condicionado, sala ampla, copa, cozinha, wc social, varanda, quintal, garagem, dep. de empregada, área de serviço.

Vende-se casa no B. Paraíso com 3 quartos, sala, cozinha, wc social, dep. empregada, garagem, dep. de empregada, área de serviço. Tel. 221-1823

Vende-se casa no B. Paraíso com 3 quartos, sala, cozinha, wc social, dep. empregada, garagem, dep. de empregada, área de serviço. Tel. 221-1823

Vende-se casa no B. Paraíso com 3 quartos, sala, cozinha, wc social, dep. empregada, garagem, dep. de empregada, área de serviço. Tel. 221-1823

## Empreendimentos

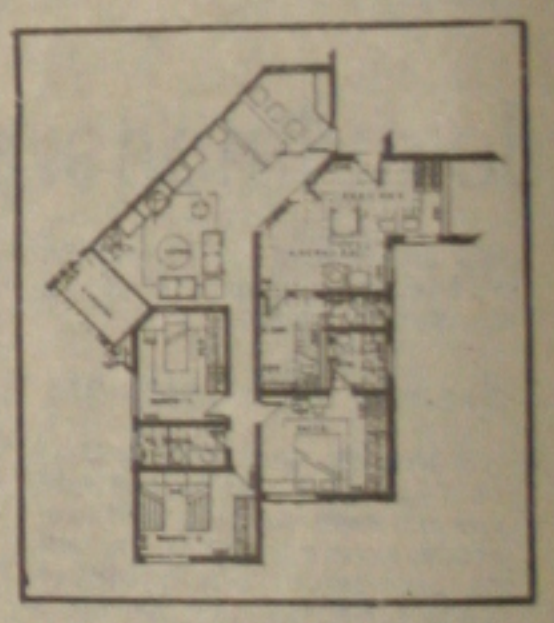


### idéias de bem morar

Skorprios

Mykonos ed.

Rhodes ed.



**NA ÁREA NOBRE DO BAIRRO SÃO JOSÉ**

- Apartamentos com 3 quartos (01 suíte)
- Salão de Festas/Bar e Jogos.
- Antena coletiva TV/RM
- Central de Gás
- Central de Interfones
- Gerador
- Estacionamento Privativo.

**Seu melhor endereço comercial**

- Salas amplas com área útil de 22 a 30m<sup>2</sup>
- Com financiamento da Caixa Econômica Federal
- Que facilita sua aquisição.

- NO MELHOR LOCAL DO CENTRO**
- Apartamentos constituídos de 3 quartos (1 suíte)
  - Parque infantil
  - Salão de Festas/Jogos
  - Central de gás
  - Gerador
  - Área útil de 111 a 116m<sup>2</sup> e Play Ground com 2.000m.

Toda a alegria de se viver num clube privativo

## Paulo Figueiredo



Piscina, sauna, área verdes, parque infantil, quadra poliesportiva, salão de jogos, ruas privadas dentro do condomínio e estacionamento para todos os apartamentos. Tudo cercado e com segurança. Área de 743 hectares.

# VENDAS

**Celi Imobiliária Ltda.**

AV: RIO BRANCO N= 156

**FINANCIAMENTO DIRETO OU**  
CAIXA

# 224:2437



# CASAS A VENDA

**CASAS COM 3/4, sala, copa cozinha WC social mais dep. - Maria Quintal a Av. Oceânica 992-7164**

**Casa com 3/4, sala, copa cozinha suite WC social, dep. de empregada, a Av. Desembargador Maynard. Valor: 4.000,00, 00 ex.222-7164**

**Casa com 2/4, sala, copa cozinha, WC social, área de serviço, quintal, Av. Pedro Calazans. Valor: 800.000,00 ex.222-7164**

**Casa com 3/4, sala, copa, cozinha sala WC social, área de serviço, quintal, à Rua Aquidabã. Valor: 800.000,00 ex.222-7164**

**Casa com 3/4, sala, copa, cozinha WC social, garagem, quintal, 02 pavimentos, à Rua M Bairo S. Conrado. Valor: 600.000,00 ex.222-7164**

**Casa com 2/4, sala, sala, cozinha WC social, quintal, a Rua José Emídio da Costa N° 406, Bairro América. Valor: 350.000,00 ex.222-7164**

**Casa com 6/4, 3 salas, 5 banheiros, copa, 2 cozinhas, varanda, garagem, área de inverno, à Av: 31 de março Rua "I". Valor: 5.000.000,00, que pode ser pago em cinco meses. 222-7164**

**Casa com 2/4, sala, sala, copa cozinha, área de ventilação, WC social, dep. de empregada, quintal e garagem, à Av. Maranhão. Valor: 3.200.000,00 ex.222-7164**

**MESSIAS IMÓVEIS, CRECI 356, VENDE CASA MEDIDA, 3/4, SALA, COZINHA, Cx\$ 1.200.000,00 TEL. 221-1823**

**PROJETOS CORRETORES 224-6374 - Av. Beira Mar, 926 - Conj. Orlando Dantas - 03/4, sala, cozinha, wc social.**

**CRECI - PJ 017 FONE 222-9203 No Conj. St. Teresa: Com 2/4, sala, cozinha, wc. social, quintal.**

**CRECI - PJ 017 FONE 222-9203 NO AUGUSTO FRANCO: Com 2/4, sala, cozinha, wc social, quintal, Jardim.**

**AV: SÃO PAULO C/ 3/4, sala, cozinha, banheiro, quintal, Cx\$ 400.000,00 A TRATAR VILAR IMÓVEIS FONES: 221-4688 222-4728 CRECI 356**

**CRECI - PJ 017 FONE 222-9203 Na Cidade de Lagarto: Com 3/4, sendo 1 suite, sala, copa-cozinha dep. completa, garagem, toda lagueada, pav. superior.**

**CRECI - PJ 017 FONE 222-9203 NA RUA DE SÃO CRISTÓVÃO: Com 3/4, sala, cozinha, wc social, copa, cozinha, área de ventilação, quintal.**

**CRECI - PJ 017 FONE 222-9203 Na Rua Guilhermino Resende: Com 3/4, sala, cozinha, wc. social, garagem.**

**Conjunto "JK" - 2/4, sala, cozinha, Wc. social, quintal (OBS. De Esquina) Chave: Cx\$ 450.000,00. Prestação: Cx\$ 650,00 - fone: 231-6713**

**CRECI - PJ 017 FONE 222-9203 Na Rua de Siriri: Com 3/4, 2 salas, wc. social, dep. de empregada, entrada para carro, quitada.**

**PROJETOS CORRETORES 224-6374 - Av. Beira Mar, 926 - Conj. JK - 02/4, sala, cozinha, wc. social.**

**Ap. com ... de serviço, condomínio Eucaliptos. Valor da Chave: 250.000,00 - 222-7164**

**Apt\* com 2/4, sala, cozinha área de serviço, dep. de empregada WC social. Valor da chave: 300.000,00 ex.222-7164**

**Apt\* com 3/4, sala, cozinha área de serviço, dep. de empregada, suite, Edifício Saint Tropez. Valor da Chave: 1.300,00 - 222-7164**

**Apt\* com 3/4, um suite, sala, copa, cozinha, banheiro social área de serviço e dep. de empregada. Edif. Mykono, a Rua Lagarto. Valor da Chave: 800.000,00. - 222-7164**

**Apt\* com 3/4, um suite, sala, cozinha, banheiro social, área de serviço mais dep. de empregada Condomínio Serra do Machado. Valor da chave: 800.000,00 - 222-7164**

**Apt\* com 3/4, um suite, sala, cozinha, banheiro social, área de serviço mais dep. de empregada, poupança fixa em 12 meses - 222-7164**

**Apt\* com 3/4, sala, cozinha WC social, WC de empregada, a Av. Hermes Fontes Valor: 360.000,00 poupança, ex.222-7164**

**Apt\* com 3/4, um suite, sala, cozinha, área de serviço, dep. de empregada, 02 por andar. Centro da cidade. Valor: 1.400.000,00 poupança ex.222-7164**

**Apt\* com 3/4, sala, cozinha, área de serviço, dep. de empregada, varanda, início da construção. OBS: poupança com FGTS. A Av. Hermes Fontes ex.222-7164**

**No Vale do Coaguiba Cx\$ 220.000,00. Tratar: 224-1316**

**Verdes Mares (poupança facilitada) tra. 224-1316**

**Ilha Bella (poupança facilitada) Tra. 224-1316**

**Edif. Del Rei (poupança facilitada) Tra. 224-1316**

**PROJETOS CORRETORES 224-6374 - Av. Beira Mar, 929 - Ed. Atlântico Sul - 03/4, sala, wc social, área de serviço, cozinha, dep. de empregada.**

**PROJETOS CORRETORES 224-6374 - Av. Beira Mar, 929 - Cond. Parque Diamante - 02/4, sala, wc social, cozinha, dep. de empregada, área de serviço.**

**PROJETOS CORRETORES 224-6374 - Av. Beira Mar, 929 - Ed. Mansão Campos do Jordão - 04/4, sendo 01 suite, wc social, lavabo, sala em L, varanda, área de serviço, dep. de empregada, garagem para 02 carros, 02 apto. por andar, elevado panorâmico, piscina, sauna.**

**CRECI - PJ 017 FONE 222-9203 No Edif. Jangada: Com 2/4, sala, cozinha, wc. social.**

**Apartamento situado no cond. Verdes Mares, com 3/4 e demais dependências VALOR.....450.000,00 Creci 024 222-7527**

**Apartamento situado no Jardim primavera bloco "A" apartamento 102 com 3/4, sala, copa, cozinha, dependência completa de empregada, suite, wc social, gradeado todo, em piso paviflex com pia de inox banheiro azulejado Chave 550.000,00 Prestação 2.100,00 Tel. 222-7527**

**VENDE-SE = Apartamento no Edif. Florença, an. av. Noga Saneamento, com 3 quartos, sendo 1 suite, sala, copa, cozinha wc social, dep. empregada- chave Cx\$ 1.700.000,00-prest 3.800,00. Informações centro comercial esquível-William creci 490. Rua Propriá n° 48-sala 104-tel. 224-3909**

**VENDE-SE = Apartamento no jardins das Hostencias, com 3 quartos X dep. empregada, sala, cozinha, área de serviço, chave Cx\$ 280.000,00. Informações centro comercial esquível-William creci 490. Rua Propriá n° 48-sala 104-tel. 224-3909.**

## APARTAMENTOS À VENDA

**Ap\* com 3/4, um suite, sala, cozinha, banheiro social, área de serviço mais dep. de empregada Condomínio Serra do Machado. Valor da chave: 800.000,00 - 222-7164**

**Ap\* com 3/4, um suite, sala, cozinha, banheiro social, área de serviço mais dep. de empregada, poupança fixa em 12 meses - 222-7164**

**Ap\* com 3/4, sala, cozinha WC social, WC de empregada, a Av. Hermes Fontes Valor: 360.000,00 poupança, ex.222-7164**

**Ap\* com 3/4, um suite, sala, cozinha, área de serviço, dep. de empregada, 02 por andar. Centro da cidade. Valor: 1.400.000,00 poupança ex.222-7164**

**Ap\* com 3/4, sala, cozinha, área de serviço, dep. de empregada, varanda, início da construção. OBS: poupança com FGTS. A Av. Hermes Fontes ex.222-7164**

**No Vale do Coaguiba Cx\$ 220.000,00. Tratar: 224-1316**

**Verdes Mares (poupança facilitada) tra. 224-1316**

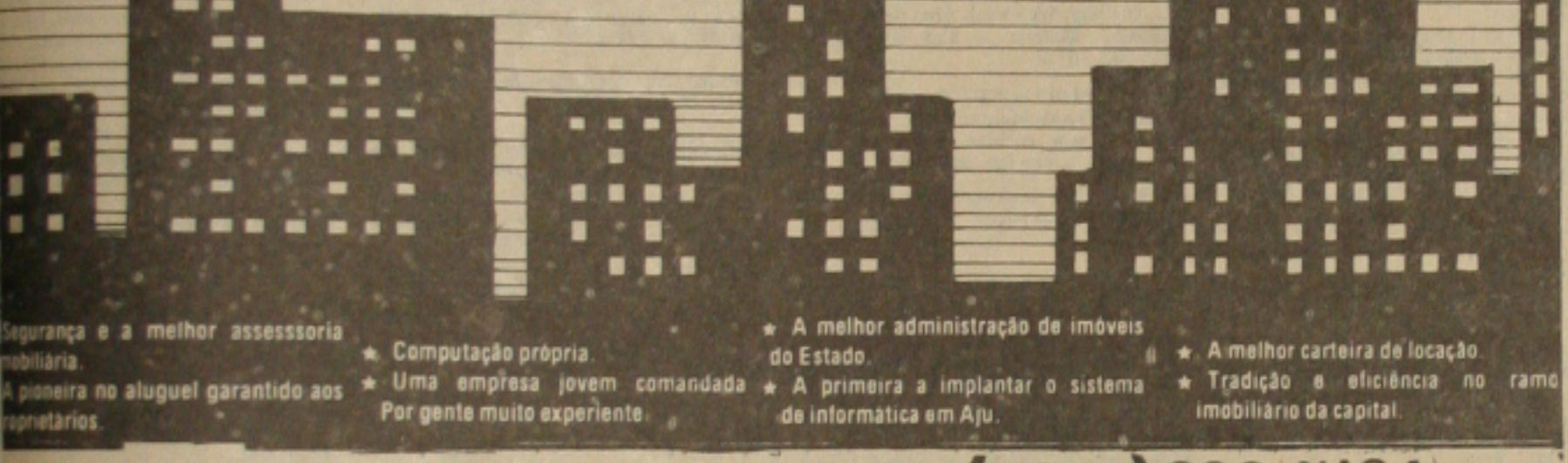
**Ilha Bella (poupança facilitada) Tra. 224-1316**

**Edif. Del Rei (poupança facilitada) Tra. 224-1316**

**CRECI PJ 017 FONE 222-9203 NO EDF: JANGADA: Com 2/4, sala, cozinha, wc social.**



# Oito anos Administrando os imóveis da Grande Aracaju



- A melhor administração de imóveis do Estado.
- A melhor carteira de locação.
- A primeira a implantar o sistema de informática em Aju.
- Tradição e eficiência no ramo imobiliário da capital.

**RUA LAGARTO, 1139 PABX (079) 222-7164**

## Aluguel

**AV: ALAN KARDEC N° 280 B. CIRURGIA garagem, saleta, 02salas, 03 quartos, banh. social, cozinha, dep. completa, área c/tanque**

**RUA SIRIRI N° 892 CENTRO varanda, saleta, sala, 03 quartos, banh. social, dep. completa, área c/tanque, cozinhas, quintal, suite**

**RUA GERU N° 431 VILA SELMA CAS 08 varanda, sala, 02 quartos, banh. social área c/tanque**

**AV: DESEMBARGADOR MAYNARD N° 1099 sala, 04 quartos, cozinha, banh. social, área c/tanque dep. completa, ar condicionado**

**RUA VITÓRIA N° 713 SIQUEIRA CAMPOS garagem, varanda, 02 salas, 03 quartos, banh. social, cozinha, área c/tanque, quintal**

**AV: DESEMBARGADOR MAYNARD N° 66 B CIRURGIA 03 varandas, 02 salas, 04 quartos, banh. social, lavabo, copa, cozinhas, dep. completa, área c/tanque, quintal, garagem**

**TRAV: MARECHAL FLORIANO PEIXOTO N° 158 quarto, cozinha, banh. social**

**RUA 55 N° 58 CONJ EDURADO GOMES varanda, sala, 03 quartos, banh. social, cozinha, área c/tanque**

**TRAV: CORRETOR OTONIEL N° 89 SANTOS DUMONT varanda, sala, 03 quartos, copa, cozinha, banh. social, área c/tanque, quintal**

**RUA SANTA LUZIA N° 213 sala, 02 quartos, cozinhas, banh. social, área c/tanque, garagem**

**AV: ACRISIO CRUZ N° 147 COND. THAITI EDF. BORA BORA APT° 1003 sala, 03 quartos, suite, banh. social, cozinha, dep. completa, área c/tanque**

**EDF. ALFA APT° 201 - COND. AAL-FHA VILLE sala, 03 quartos, banh. social, dep. completa, área c/tanque**

**PARQ. DOS JARDIM DAS ACACIAS BL "E" APT° 04 sala, 02 quartos, banh. social, cozinha, área c/tanque**

**EDF: CIDADE DE ARACAJU SALA 612 E 614 salas e 02 sanitário coligaods**

**AV: SETE DE SETEMBRO N° 176 SALA 8 E 7 sala comercial**

**TRAV: DEUDET FONTES N° 43 SALA 04 sala com sanitário**

**EDF: CIDADE DE ARACAJU SALA 417 sala com sanitário MOBILIADO com estufo e lencas de diálimo**

## Vendas

**Terreno no loteamento Praia do Relógio, lote medindo 15m x 30m**

**APARTAMENTOS**

**Apto com sala, cozinha, área de serviço, condomínio Eucaliptos Valor da chave: 250.000,00**

**Apto com 2/4, sala, cozinha, área de serviço, dep. de empregada, wc social. Valor da chave: 300.000,00**

**Apto. com 3/4, sala, cozinha área de serviço, dep. de empregada, suite, Edifício Saint Tropez, Valor da chave: 1.300,00**

**Apto. com 3/4, um suite, sala, copa, cozinha, banheiro social área de serviço, dep. e empregada. Edif. Mykono, a rua Lagarto, Valor da chave: 800.000,00**

**Casa com 6/4, 3 salas, 5 banheiros, copa, 2 cozinhas, garagem, área de inverno, à Av. 31 de março rua "I" Valor: 5.000.000,00, que pode ser pago em cinco meses.**

**Casa com 2/4, sala, sala, copa, cozinha, área de ventilação, wc social, dep. e empregada, quintal, e garagem, à Av. Maranhão Valor: 1.200.000,00**

**TERRENOS**

**Terreno Condomínio Morada da Praia na Rodovia José Sarney, Condomínio fechado com piscina, quadra de esportes, e salão de festas medindo 1.289m²**

**Terreno à 30m da José Sarney e a do Mosquito, medindo 28,50 de frente por 28,50 de fundos Valor: 800.000,00**

**Apto com 3/4, um suite, sala, cozinha, banheiro social, área de serviço mais dep. de empregada Condomínio Serra do Machado. Valor: 2.000.000,00 quitado**

**Apto com 3/4, um suite, sala, cozinha, banheiro social, área de serviço, mais dep. de empregada, poupança fixa em 12 meses.**

**Apto con: 3°, sala, cozinha wc social, wc de empregada, Av. Hermes Fontes Valor: 360.000,00 poupança**

**Apto com 3/4, um suite, sala, cozinha, área de serviço, dep. de empregada, 02 por andar. Centro da cidade. Valor: 1.000.000,00 poupança**

**Apt com 3/4, sala, cozinha, área de serviço, dep. de empregada, varanda, início da construção poupança com FGTS Av. Herms Fontes.**



**VENDE:**

- Casa na Rua Itaporanga-Centro, c/3/4, sala, WC social, copa, cozinha, dependência completa p/ empregada, garagem, quintal, área de ventilação, etc. PREÇO Cx\$ 10.000.000,00. OBS: TERRENO COM 597,80m2.
- Casa no Centro da Cidade, c/3/4, 2 salas, copa-cozinha, WC social, área de ventilação, quintal grande. PREÇO Cx\$ 3.200.000,00.
- Casa no Conjunto Eduardo Gomes, c/2/4, sala, cozinha, WC social, quintal, etc. OBS: TERRENO GRANDE, CASA DE ESQUINA. PREÇO Cx\$ 230.000,00 (CHAVE).
- Casa no Conjunto Bugio, c/3/4, sala, copa-cozinha, WC social, WC de serviço, área de serviço, dependência p/ empregada, lagueada, etc. OBS: LADO DA SOMBRA, LAJE DE PISO PREPARADA P/ ANDAR SUPERIOR PREÇO DA CHAVE Cx\$ 850.000,00.
- Casa no Bairro Palestina, c/3/4, sala, copa-cozinha, WC social, área de serviço, etc. PREÇO Cx\$ 400.000,00.
- Terreno no Parque dos Coqueiros, com 16x25. PREÇO Cx\$ 650.000,00.
- Sítio no Povoado Rio Fundo em Itaporanga D'Ajuda-Se., à distância de 2km da BR-101 c/ 16 tarelhas, casa grande em alvenaria, 40 Pés de coqueiros, casa p/ empregado, depósito, 02 tarefas de capim calmeron, rio corrente, poço artesiano, escritura, diversas fruteiras etc. OBS: Todo cercado, luz elétrica à 100m, estrada em perfeito estado de conservação. PREÇO Cx\$ 1.500.000,00.

**ALUGA:**

- Apartamento no Conjunto Beira Mar II, c/2/4, sala, copa, cozinha, WC social, dependência p/ empregado, etc. PREÇO Cx\$ 8.000,00.
- Apartamento no Condomínio Verdes Mares, c/3/4, sala, copa-cozinha WC social, WC de serviço, varanda, área de serviço. PREÇO Cx\$ 12.000,00.
- SE VOCE QUER VENDER OU ALUGAR SEU IMÓVEL, FALE COM UM PROFISSIONAL COMPETENTE - "JIVALDO CORRETOR DE IMÓVEIS" - RUA JOÃO PESSOA, 320 EDF. CIDADE DE ARACAJU, 1° ANDAR - SALA 111, TELEFONES: 224-7034 - 231-3688.



**IMOBILIÁRIA E CONSTRUÇÕES LTDA**  
**RUA JOÃO PESSOA, 320 SALA 814**  
**8° ANDAR ED. CIDADE DE ARACAJU**  
**TEL. 222-7326 CRECI. N° 32**

**Uma casa nova, pronta para morar em Atalaia Nova, com 2 quartos, terreno medindo de frente 125x80 de fundos, com 100 pés de coqueiros botando. Preço Cz\$ 1.000.000,00. Aceitamos troca em carro ou terreno.**



# APARTAMENTOS A VENDA

CONTINUAÇÃO

MAISON LASAR SEGALL

4 suítes, 2 salas, varanda, 3 garagens, no local mais privilegiado da av. Beira Mar, jardim de inverno, vestíbulo, lavabo, cozinha, despensa, 2 quartos de empregada, box p/deposito, salão de festas, salão de jogos, sala de ginástica, piscina adulto/infantil, quadra poliesportiva, sauna, antena parabólica, circuito fechado de tv, central de gás, parque infantil. Tel. 224-4410

MANSÃO DICAVALCANTI

4 suítes, 2 salas, varanda, lavabo, 2 quartos de empregada e 3 garagens, na av. Beira Mar, jardim de inverno, vestíbulo, lavabo, cozinha, despensa, salão de festas, piscinas adulto/infantil, quadra poliesportiva, sauna, antena parabólica, circuito fechado de tv, central de gás, parque infantil. Tel. 224-4410

EDIFICIO NOBRE

2 apartamentos por andar, 3 quartos, sendo um suíte, 2 salões, garagem, financiamento cef. poupança bem facilitada. Tel. 224-4410

EDIFICIO MANSÃO CAMPOS DO JORDÃO

Apartamento de 4 quartos, sendo um suíte 2 salas, adega, cozinha, lavabo, varanda, dependência de empregada completa, elevador panorâmico, garagem, antena parabólica, salão de festas, gerador próprio, central de gás, piscina, etc. financiamento pelo s.f.h. ou direto da construtora. tel. 224-4410

MAISON ILE DE FRANCE

Apartamentos de 3 e 4 quartos, sendo uma suíte, ótima localidade an av. Nova Saneamento. Nova opção de morar, wc social, adega, sala de estar, sala de jantar, varanda, cozinha, dependência completa de empregada, área de serviço, gerador próprio, antena parabólica, piscina, garagem coberta, central de gás. Financiamento s.f.h. ou direto da construtora. Tel. 224-4410

RESIDENCIAL FRANCISCO OLIVEIRA

Sala, 3 quartos, estacionamento, cozinha, condomínio fechado, etc. na avenida da Nova Saneamento c/Hermes Fontes. Poupança paga com fgts. Pronto para morar. Tel. 224-4410

RESIDENCIAL CLUBE ILABELLA

Na Hermes Fontes, apartamentos de 3 quartos, wc social, cozinha, dependência de empregada completa, área de serviço, circulação, guarita, clube c/piscina adulto/infantil, quadra de esportes. Financiamento pelo s.f.h. podendo usar seu fgts, ou direto da construtora. Tel. 224-4410

RESIDENCIAL CLUBE AMPOBELLO

No grageru, pronto para morar, apartamentos de 2 e 3 quartos, com dependência completa de empregada, condomínio fechado, piscina, bar, sauna, ply-ground, salão de festas, etc. situado em zona super valorizada. Financiamento pelo s.f.h. ou direto da construtora. Tel. 224-4410

FRANEE

No São José, apartamentos de 3 quartos, sendo um suíte, sala, cozinha, dependência de empregada. Tr. 222-1000

EDIFICIO MIKONOS E EDIFICIO SHODES

Apartamentos de 3 quartos, sendo um suíte, wc social, cozinha, varanda, dependência de empregada completa, área de serviço, salão de festas e jogos, parque infantil, gerador próprio, central de gás e central de interfonos. Financiamento direto da construtora o s.f.h. Tel. 224-4410

EDIFICIO DEL REY

Rua Araua (centro), e opção certa para quem gosta de viver com comodidade, apartamentos de 3 quartos, sendo uma suíte, sala, wc social, cozinha, dependência de empregada, central de gás, playground, salão de festas. Poupança bem facilitada. Financiamento s.f.h. podendo usar fgts. Tel. 224-4410

EDIFICIO PAULO FIGUEREDO

Na rua Pacatuba c/Estância (centro), salas comerciais bem coração comercial de Aracaju. Financiamento direto da construtora ou pelo s.f.h. Tel. 224-4410

EDIFICIO FUTURO

Lojas comerciais, financiamento direto da construtora ou pelo s.f.h. Poupança 50% de sinal, e o saldo em até 08 meses. Tel. 224-4410

DESCUBRA A VIDA DUNAS FLAT A NATUREZA E VOCE

Apartamentos c/geladeira, televisão a cores, ar-condicionado, totalmente equipado e toda infraestrutura como: Restaurante, bar típico, piscina c/bar aquático, saunas (seca e a vapor) sala de musculação, salão de jogos, quadras poliesportivas, parque infantil, jardins, praia, sol prazer, enfim, todo potencial turístico de um imenso Hotel, agora colocado ao seu inteiro dispor. Plantação no local tel. 224-4410

CONDOMINIO VERDES MARES

No grageru, 3 quartos, sala, cozinha, varanda, wc social, sanitário de empregada. Financiamento pelo s.f.h. ou direto da construtora. Tel. 224-4410

CONDOMINIO HORIZONTAL (PRAIA DO REFUGIO)

Condomínio fechado, 3 quartos, sala, cozinha, wc social, garagem p/2 carros, piscina, restaurante, etc. Financiamento direto da construtora ou pelo s.f.h. Tel. 224-4410

EDIFICIO SKORPIOS

No São José, apartamentos de 3 quartos, sendo uma suíte, sala, cozinha, wc social, dependência de empregada completa. Localização espetacular. Valorização garantida. Financiamento pelo s.f.h. ou direto da construtora. Tel. 224-4410

PROJETOS CORRETORES 224-6374 - Av. Beira Mar, 929

- Cond. Eucalipto - 3/4, sala, cozinha, wc social.

PROJETOS CORRETORES 224-6374 - Av. Beira Mar, 929

- Cond. Monteiro Lobato - 02/4m, sala, cozinha, wc social, área de serviço, gradeado.

PROJETOS CORRETORES 224-6374 - Av. Beira Mar, 929

- Cond. Mares do Sul - 03/4, sala, cozinha, wc social, área de serviços, wc de empregada.

Apt. do Edif. Veneza contendo 2 quartos, sendo 1 suíte, sala, cozinha, dependência de empregada. Tr. 222-1000

Apt. no Visconde de Maracajú. Tr. 222-1000

Apt. no Edif. Ouro Velho contendo 3 quartos, sendo uma suíte, cozinha, dependência de empregada. Tr. 222-1000

Apt. no Parque Diamante contendo 2 quartos, sala, cozinha, dependência de empregada. Tr. 222-1000

Apt. no Edif. Aminthas Garcêz contendo 3 quartos, sendo 1 suíte, dependência de empregada, garagem (chave). Tr. 222-1000

Apt. no Edif. Royal Palace contendo salas, quartos c/suítes, salão de jogos. Tr. 222-1000

Apt. no Condomínio Praias de México (lançamento) contendo 3/4 suíte, salão de jogos, parque infantil, piscina. Tr. 222-1000

Apt. no Edif. Saint Germain. Tr. 222-1000

PROJETOS CORRETORES 224-6374 - Av. Beira Mar, 929  
- Ed. Praia Mar - 03/4, sendo 01 suíte, sala, varanda, copa, cozinha, dep. de empregada, área de serviço.

PROJETOS CORRETORES 224-6374 - Av. Beira Mar, 929  
- Ed. Japiatã - 03/4, sendo 01 suíte, sala, wc social, copa, cozinha, gradeado, dep. de empregada.

PROJETOS CORRETORES 224-6374 - Av. Beira Mar, 929  
- Cond. Barramare - 02/4, sendo 01 suíte, sala, wc social, dep. de empregada, área de serviço, garagem, copa, cozinha.

PROJETOS CORRETORES 224-6374 - Av. Beira Mar, 929  
- Cond. Atlântico - 03/4, sala, wc social, dep. de empregada, área de serviços, copa, cozinha.

PROJETOS CORRETORES 224-6374 - Av. Beira Mar, 929  
- Cond. Atlântico - 03/4, sala, wc social, dep. de empregada, área de serviços, copa, cozinha.

PROJETOS CORRETORES 224-6374 - Av. Beira Mar, 929  
- Cond. Atlântico - 03/4, sala, wc social, dep. de empregada, área de serviços, copa, cozinha.

PROJETOS CORRETORES 224-6374 - Av. Beira Mar, 929  
- Cond. Atlântico - 03/4, sala, wc social, dep. de empregada, área de serviços, copa, cozinha.

PROJETOS CORRETORES 224-6374 - Av. Beira Mar, 929  
- Ed. Jangada - 02/4, sala, cozinha, wc social, área de serviço

Edifício Japiassu - Térreo, 3/4 sendo 1 suíte, sala, Wc social, Dep. de Empregada, gradeado, copa, cozinha. Chave: Cz\$ 500.000,00. Prestação: Cz\$ 1.570,00. Fone: 231-8713

No Solares vl. ch. 400.000,00 Tra. 224-1316

No Jardim das Acácias vl. ch. 350.000,00 Tra. 224-1316

No Condomínio Alfa vl. ch. 1.300.000,00 Tra. 224-1316

No Condomínio Jabaquara vl. ch. 400.000,00 Tra. 224-1316

No Eucalipto vl. ch. 220.000,00 Tra. 224-1316

Sala no Paulo Figueredo vl. ch. 500.000,00 Tra. 224-1316

COND. MONTEIRO LOBATO C/ 3/4, sala, cozinha, copa de serviço, wc social. Cz\$ 1.000.000,00 À TRATAR VILAR IMOVEIS FONE: 221-4688 222-4728 CRECI 356

EDF. JANGADA C/ 2/4, sala, varanda, área de serviço, wc social, cozinha. Cz\$ 650.000,00 (CHAVE) À TRATAR VILAR IMOVEIS FONES: 221-4688 222-4728 CRECI 356

COND. INDIO PALENTIN C/ 3/4, dep. completa 2 BANHEIROS: ÁREA DE serviço, carpete, cozinha. Cz\$ 700.000,00 (CHAVE) À TRATAR VILAR IMOVEIS FONES: 221-4688 222-4728 CRECI 356

COND. PORTO BELO C/ 3/4, Cz\$ 500.000,00 (CHAVE) À TRATAR VILAR IMOVEIS FONES: 221-4688 222-4728 CRECI 356

COND. PARQUE RESIDENCIAL HERMES FONTES C/ 3/4, cozinha, zulejada, sala, banheiro, varanda. Cz\$ 600.000,00 (CHAVE) À TRATAR VILAR IMOVEIS FONES: 221-4688 222-4728 CRECI 356

Condomínio Parque Diamante 3º andar 2/4, sala, wc social, cozinha, Dep. de Empregada e Área de Serviço. Chave: Cz\$ 240.000,00. Prestação: Cz\$ 3.300,00. Fone: 231-8713

CRECI - PJ 017 FONE 222-9203  
No Av. Nova Saneamento; Com 3/4, sala, cozinha, wc social, dep. completa de empregada, piso em sinteco.

CRECI=PJ 017 FONE 222.9203  
No Edif. Moama, com 3/4, 1 suíte, sala, cozinha, wc social, dep. completa, salão de festa, piscina, quadra de esporte.

CRECI = PJ 017 FONE 222-9203  
NO JARDIM TROPICAL;  
Com 3/4, sala, cozinha, wc social, dep. completa, piso todo sintecado.

Condomínio Vale dos Rios - Aptº com 3/4, sendo 01 reversível, wc social, sala, varanda, cozinha-Chave Cz\$ 600.000,00- Prest. Cz\$ 3.000,00. Tra. 224-4380

Edif. Porta das Pedras- Condomínio Porto Belo- Chave Cz\$ 350.000,00. Tra. 224-4380

Edifício Monteiro Lobato/Térreo, 2/4, sala, cozinha, Wc social, Área de Serviço, gradeado. Quitado - Cz\$ 800.000,00. Fone: 231-8713

CRECI - PJ 017 FONE 222-9203  
No Cond. Verdes Mares;  
Com 3/4, sala, cozinha, wc social, wc empregada, a. serviço, interfone.

No Jardim da Primavera V: 400.000,00(reformado).Tra. 224-1316

Ed. Pinheiros - 3/4, sala, cozinha e wc - Cz\$ 250.000,00 (chaves) - solar 222 5427

No Monteiro Lobato Cz\$ 900.000,00 (quitado). Tratar: 224-1316

CRECI - PJ 017 FONE 222-9203  
No Conj. Médico III  
Com 3/4, sala, cozinha, wc social, a. serviço

Apto. no Cond. Acapulco, 3/4, sala, coz. e etc. dep. de empregada MESSIAS IMOVEIS TEL. 221-1823

No Monteiro Lobato V: 250.000,00. Tra. 224-1316

CRECI - PJ 017 FONE 222-9203  
Terreno em frente ao Terminal Rodoviário medindo 5.00Qm2.

CRECI=PJ 017 FONE 222.9203  
No Cond. Pinheiros, com 3/4, sala, cozinha, wc social, área de serviço.

Apartamento situado no Condomínio Estrela do Mar. Copi 2 quartos, sala, copa, cozinha, gradeado. Valor: 230.000,00 - Conj 024 ex 224-5557

# TERRENJOS À VENDA

FAZENDA EM LAGARTO-SE  
1.200 tarefas: Casa sede, 2 casas de colonos, curral de ripoes, viveiros de peixes, piscina, tanques artificiais, água mineral, banhada pelo Rio Vazaris. Valor 17.000.000,00. Tel. 224-4410

SITIO NA BR JOAO PAULO II  
11 tarefas, casa sede c/4 quartos, sendo 1 suíte, sala, copa-cozinha, 2 wc, avião, piscina 10x8m, arvore frutifera, pastagem, água encanada, luz elétrica, cercado c/10 fios de arame, casa de colono e telefone. Valor 10.000.000,00. Tel. 224-4410

FAZENDA MUNIC-JAPARATUBA-SE  
500 tarefas, casa de colono, projeto de eletrificação, 2 riachos perenes, 2 riachos temporarios, 100 tarefas de matas virgem e pequenos equipamentos, toda cercada, região canavieira sendo 35% de área agricultada. Valor 8.000.000,00. Tel. 224-4410

FAZENDA A 32 KM DE ARACAJU(MARUIM) SE  
Toda eletrificada c/160 tarefas casa sede c/5 quartos, copa, cozinha, toda, varanda, banheiro, etc, 12x25 de área construída X 2 casas de colonos, 2 aviários, curral 10x20 descoberto, outro estabulo em alvenaria 5x35, bebedouros, etc. Valor 9.600.000,00. Tel. 224-4410

TERRENO NO ROBALO  
7 tarefas com plantação de coco. Valor 3.000.000,00. Tel. 224-4410

TERRENO NA ATALAIA  
Metragem 14,00x33,85m. Valor 400.000,00. Tel. 224-4410

TERRENO NA COROA DO MEIO  
São 3 lotes na quadra em 10. Valor. 1.800.000,00. Tel. 224-4410

Terreno na Av. Gonçalo Rollemberg medindo 31x26. Tr. 222-1000

Terreno na Rua Francisco Rabello Leite medindo 24x35. Tr. 222-1000

Terreno na Rua Jornalista Paulo Costa medindo 35x33. Tr. 222-1000

Terreno na Av. Gonçalo Rollemberg medindo 68x33. Tr. 222-1000

Terreno na Aruana medindo 20x40. Tr. 222-1000

Terreno no Povoado Robalo medindo 900m2. Tr. 222-1000

Terreno no loteamento Mário Garcia medindo 30x30. Tr. 222-1000

PROJETOS CORRETORES 224-6374 - Av. Beira Mar, 929  
- Próximo ao Conj. Eduardo Gomes - 06 tarefas, toda cercada, 02 galpões, casa, água, luz, toda plana.

PROJETOS CORRETORES 224-6374 - Av. Beira Mar, 929  
- Capela - 12 tarefas, toda frutificada, com laranjas, todas a frutas da região, 01 casa de 04 quartos, sendo 01 suíte, telefone, água, luz.

Terreno na Av. Alan Kardec med. 10mx26 Cz\$ 800.000,00 MESSIAS IMOVEIS TEL. 221-1823

VENDE-SE = Terreno 3 lotes juntos na rua do meio 2º etapa, medido 10m x 25m. Cz\$ 500.000,00 incluindo infraestrutura, centro comercial esqui-el-William, c/ 490. Rua Própria n° 48-sala 104-44, 224-3909.

VENDE-SE = Terreno na av. Condado próximo ao bar da outra, medido 10m x 25m. Cz\$ 400.000,00. Informações com o comercial esqui-el-William c/ 490. Rua Própria n° 48-sala 104-44, 224-3909.

VENDE-SE = Terreno no Jardim Maracajú quatro lotes juntos, medido 10m x 25m cada lote, murada, rua pavimentada, centro comercial esqui-el-William, c/ 490. Rua Própria n° 48-sala 104-44, 224-3909.

VENDE-SE = Terreno no loteamento março, próximo ao detran, medido 10m x 25m. Cz\$ 400.000,00. Informações com o comercial esqui-el-William c/ 490. Rua Própria n° 48-sala 104-44, 224-3909.

VENDE-SE = Terreno próximo ao condomínio Praias de México, medido 10m x 25m. Cz\$ 900.000,00. Informações com o comercial esqui-el-William c/ 490. Rua Própria n° 48-sala 104-44, 224-3909.

VENDE-SE = Terreno na rua São Cristóvão, entre as ruas capela e lagarto, medido 14mx36m. Informações com o comercial esqui-el-William c/ 490. Rua Própria n° 48-sala 104-44, 224-3909.

VENDE-SE = Sítio com 4 tarefas e 400 metros da rodovia José Sarney, com clube de tênis, cercado com coqueiros Cz\$ 1.500.000,00. Informações com o comercial esqui-el-William c/ 490. Rua Própria n° 48-sala 104-44, 224-3909.

VENDE-SE = Sítio com 7 tarefas na rodovia José Sarney, com duas frentes para as ruas, ideal para hotel e clubes, para combinar. Informações com o comercial esqui-el-William c/ 490. Rua Própria n° 48-sala 104-44, 224-3909.

VENDE-SE = Sítio na Barra dos Coqueiros com 252 tarefas, com 7.500 coqueiros, 6.000 coqueiros já produzindo, produzindo atual 60.000 cocos, casa sede, casa de colono; 400 metros de costa marinha, informações com o comercial esqui-el-William c/ 490. Rua Própria n° 48-sala 104-44, 224-3909.

Terreno prox. a churrascaria matas med. 12x30 de tel. 221-1823 Cz\$ 100.000,00

Terreno no parque dos coqueiros na 12x27m. Messias imóveis vende tel. 221-1823

Terreno na atalaia velha em ritmo de construção med. 20x34. Messias imóveis vende tel. 221-1823

Terreno prox. ao posto fiscal na avenida cidade med. 12x92. Messias imóveis vende tel. 221-1823

Terreno na av. Alan Kardec med. 10mx26 Cz\$ 800.000,00 Messias vende tel. 221-1823

Terreno Condomínio Moradia da Praia na Rodovia José Sarney, Condomínio fechado com piscina, quadra de esportes e salão de festas medindo 3.200,222-7164

Terreno a 300m da José Sarney e 100m do Mosquito, medindo 25,50 de frente. Valor: 800.000,00 ex 222-7164

Terreno no loteamento Praias de México lote medindo 16mx30m ex 222-7164

Terreno em São Cristóvão, na estrada Feijão medindo 20x50 bem localizado plano. Valor 50.000,00 - Conj. 024 ex 222-7627

# CONDOMÍNIO Praias do Mexico



Agora que o governo baixou as prestações, não deixe mais faltar o dinheiro para pagar o seu apartamento. Um condomínio fechado com segurança total. Apenas 2 prédios de 12 andares com 2 elevadores cada, cercado de muro por todo o lado, num terreno de 5.500 metros quadrados. Piscina, playground, salão de festas e jogos, muita área verde e garagem coberta para todos os carros.

Não tem economizando muito. Financiamento Casa.



TERRENOS A VENDA CONTINUAÇÃO

PRAIAS DOS COQUEIROS Na rodovia José Sarney - a beira mar lotes com ruas abertas e picarradas, meio fio, postes demarcados, energia elétrica, toda infraestrutura pronta. Tel. 224-4410

PRAIAS DO SOL Pirambu - Se, localizado junto ao terminal turístico da Ensetur, a beira mar lotes a partir de 700 m. com total aprovação. Financiamento em até 12 meses escritura no ato da compra. Tel. 224-4410

RECANTO NA PRAIA - NA PRAIA DOS ABAIS Na praia dos abais - lotes demarcados, com ruas abertas, meio fio, a beira mar c/ toda infraestrutura pronta, asfalto corado e loteamento. Tel. 224-4410

BARRA DO JUBIABA Praia dos abais, a beira mar - lotes apartir de 800m2 com total aprovação, toda infraestrutura pronta. Ruas abertas e picarradas, luz elétrica, acesso privativo. Escritura no ato da compra. Tel. 224-4410

CHACARAS DE ALTO PADRÃO Na rodovia dos Naufragos, a partir de 100m2, condomínio fechado c/guarita, salão de festas e jogos, piscina, quiosques, churrasqueira, churrasqueiros, coqueiros, tanque grande, casa com 2/4, sala, cozinha, wc social varanda. Valor 2.000.000,00. Tr. 224-4410

CRECI = PJ 017 FONE 222-9203 TERRENO EM ESTANCIA: ATALAIA Terreno próximo ao Conj. Beira Mar. Medindo 08x25m.

CRECI = PJ 017 FONE 222-9203 TERRENO NO PARQUE DOS COQUEIROS. Medindo 12x27m.

CRECI = PJ 017 FONE 222-9203 TERRENO NO POVOADO MOENDA: Medindo 1 tarefa e meia de terra, toda cercada, plantada com laranjeiras, bananas, coqueiros, água e energia, casa, 3/4, 2 wc.

CRECI = PJ 017 FONE 222-9203 TERRENO NO JARDIM GODOFREDO DINIZ: Medindo 18x30m.

CRECI = PJ 017 FONE 222-9203 TERRENO NA AV. CONTORNO: Medindo 30x34m.

CRECI = PJ 017 FONE 222-9203 SÍTIO NA ENTRADA DE ITABAIANA: Medindo 30 tarefas, c/água, luz, casa.

CRECI = PJ 017 FONE 222-9203 SÍTIO EM ESTANCIA: Medindo 20 tarefas, todo cercado, 2000 pés de laranjas, bananeiras, coqueiros, tanque grande, casa com 2/4, sala, cozinha, wc social varanda.

CRECI = PJ 017 FONE 222-9203 NO SALGADO FILHO Matrícula 10x24. Valor 2.000.000,00. Tr. 224-4410

ITABAIANA 3/4, sala, cozinha, sanitário social. Valor 15.000,00

PROJETOS CORRETORES 224-6374 - Av. Beira Mar, 926 Areia Branca, Mosqueiro, 2,5 tarefas, toda cercada com estaca de cimento e água.

PROJETOS CORRETORES 224-6374 - Av. Beira Mar, 926 Próximo ao Conj. Eduardo Gomes, 6 tarefas, toda cercada, 2 galpões, casa, água, luz, toda plana.

PROJETOS CORRETORES 224-6374 - Av. Beira Mar, 929 Próximo ao Atalaia Clube - medindo: 35x33m

PROJETOS CORRETORES 224-6374 - Av. Beira Mar, 929 - Lot. Nice - medindo: 11x30m

PROJETOS CORRETORES 224-6374 - Av. Beira Mar, 929 - Rubião - medindo: 40x40m

PROJETOS CORRETORES 224-6374 - Av. Beira Mar, 929 - Lot. São José - medindo: 10x30m

PROJETOS CORRETORES 224-6374 - Av. Beira Mar, 929 - Lot. Foz do Tramanday - medindo: 15x30m

PROJETOS CORRETORES 224-6374 - Av. Beira Mar, 929 - Próximo ao Atalaia Clube - medindo: 35x33m

PROJETOS CORRETORES 224-6374 - Av. Beira Mar, 929 - Lot. Nice - medindo: 11x30m

PROJETOS CORRETORES 224-6374 - Av. Beira Mar, 929 - Rubião - medindo: 40x40m

PROJETOS CORRETORES 224-6374 - Av. Beira Mar, 929 - Lot. São José - medindo: 10x30m

PROJETOS CORRETORES 224-6374 - Av. Beira Mar, 929 - Lot. Foz do Tramanday - medindo: 15x30m

PROJETOS CORRETORES 224-6374 - Av. Beira Mar, 929 - Próximo ao Atalaia Clube - medindo: 35x33m

PROJETOS CORRETORES 224-6374 - Av. Beira Mar, 929 - Lot. Nice - medindo: 11x30m

PROJETOS CORRETORES 224-6374 - Av. Beira Mar, 929 - Rubião - medindo: 40x40m

PROJETOS CORRETORES 224-6374 - Av. Beira Mar, 929 - Lot. São José - medindo: 10x30m

PROJETOS CORRETORES 224-6374 - Av. Beira Mar, 929 - Lot. Foz do Tramanday - medindo: 15x30m

PROJETOS CORRETORES 224-6374 - Av. Beira Mar, 929 - Próximo ao Atalaia Clube - medindo: 35x33m

PROJETOS CORRETORES 224-6374 - Av. Beira Mar, 929 - Lot. Nice - medindo: 11x30m

PROJETOS CORRETORES 224-6374 - Av. Beira Mar, 929 - Rubião - medindo: 40x40m

PROJETOS CORRETORES 224-6374 - Av. Beira Mar, 929 - Lot. São José - medindo: 10x30m

PROJETOS CORRETORES 224-6374 - Av. Beira Mar, 929 - Lot. Foz do Tramanday - medindo: 15x30m

PROJETOS CORRETORES 224-6374 - Av. Beira Mar, 929 - Próximo ao Atalaia Clube - medindo: 35x33m

PROJETOS CORRETORES 224-6374 - Av. Beira Mar, 929 - Lot. Praia do Helôpin - medindo: 15x30m

PROJETOS CORRETORES 224-6374 - Av. Beira Mar, 929 - Atalaia Nova - medindo: 10x30m

PROJETOS CORRETORES 224-6374 - Av. Beira Mar, 929 - Rua Mário Jorge Vieira, Atalaia - medindo: 24x69m

PROJETOS CORRETORES 224-6374 - Av. Beira Mar, 929 - Lot. Foz do Tramanday - medindo: 15x30m

PROJETOS CORRETORES 224-6374 - Av. Beira Mar, 929 - Próximo ao Atalaia Clube - medindo: 35x33m

PROJETOS CORRETORES 224-6374 - Av. Beira Mar, 929 - Lot. Nice - medindo: 11x30m

PROJETOS CORRETORES 224-6374 - Av. Beira Mar, 929 - Rubião - medindo: 40x40m

PROJETOS CORRETORES 224-6374 - Av. Beira Mar, 929 - Lot. São José - medindo: 10x30m

PROJETOS CORRETORES 224-6374 - Av. Beira Mar, 929 - Lot. Foz do Tramanday - medindo: 15x30m

PROJETOS CORRETORES 224-6374 - Av. Beira Mar, 929 - Próximo ao Atalaia Clube - medindo: 35x33m

PROJETOS CORRETORES 224-6374 - Av. Beira Mar, 929 - Lot. Nice - medindo: 11x30m

PROJETOS CORRETORES 224-6374 - Av. Beira Mar, 929 - Rubião - medindo: 40x40m

PROJETOS CORRETORES 224-6374 - Av. Beira Mar, 929 - Lot. São José - medindo: 10x30m

PROJETOS CORRETORES 224-6374 - Av. Beira Mar, 929 - Lot. Foz do Tramanday - medindo: 15x30m

PROJETOS CORRETORES 224-6374 - Av. Beira Mar, 929 - Próximo ao Atalaia Clube - medindo: 35x33m

PROJETOS CORRETORES 224-6374 - Av. Beira Mar, 929 - Lot. Nice - medindo: 11x30m

PROJETOS CORRETORES 224-6374 - Av. Beira Mar, 929 - Rubião - medindo: 40x40m

PROJETOS CORRETORES 224-6374 - Av. Beira Mar, 929 - Lot. São José - medindo: 10x30m

PROJETOS CORRETORES 224-6374 - Av. Beira Mar, 929 - Lot. Foz do Tramanday - medindo: 15x30m

CRECI=PJ 017 FONE 222.9203 Fazenda, em Iporanga, com 300 tarefas, com no dentro, 2 galpões, pra engorda de frango, 1 casa.

CRECI=PJ 017 FONE 222.9203 Fazenda em Itab, medindo 203 tarefas, massa pé, nado dentro, 32 tarefas do palma.

CRECI=PJ 017 FONE 222.9203 Terreno no Jardim Godofredo Diniz, medindo 13 x 30m.

CRECI=PJ 017 FONE 222.9203 Terreno, na Av. Dez. Maynard, medindo 3.650m².

CRECI=PJ 017 FONE 222.9203 Terreno no Tramanday - Il medindo 14 x 22m

CRECI=PJ 017 FONE 222.9203 Sítios no povoado Varzea Grande em Laranjeiras, medindo 10 casa de morador, máquina irrigadora, todo cercado.

Terreno situado próximo a RR 101, em frente ao posto fiscal de Iporanga medindo 10 x 30 VALOR ..... 40.000,00 Creci 024 224-5567

Terreno situado em São Cristóvão, na entrada do feijão, a 3 KM da pista medindo 20 x 50 facil acesso VALOR ..... 50.000,00 Creci 024 224-5567

Em São Cristóvão (Povoado Cabrita) Cz5 300.000,00 med. 30x60 (c/fruteiras). Tratar: 224-1316

PROJETOS CORRETORES 224-6374 - Av. Beira Mar, 926 Areia Branca, Mosqueiro, 2,5 tarefas, toda cercada com estaca de cimento e água.

PROJETOS CORRETORES 224-6374 - Av. Beira Mar, 926 Próximo ao Conj. Eduardo Gomes, 6 tarefas, toda cercada, 2 galpões, casa, água, luz, toda plana.

PROJETOS CORRETORES 224-6374 - Av. Beira Mar, 929 Próximo ao Atalaia Clube - medindo: 35x33m

PROJETOS CORRETORES 224-6374 - Av. Beira Mar, 929 - Lot. Nice - medindo: 11x30m

PROJETOS CORRETORES 224-6374 - Av. Beira Mar, 929 - Rubião - medindo: 40x40m

PROJETOS CORRETORES 224-6374 - Av. Beira Mar, 929 - Lot. São José - medindo: 10x30m

PROJETOS CORRETORES 224-6374 - Av. Beira Mar, 929 - Lot. Foz do Tramanday - medindo: 15x30m

PROJETOS CORRETORES 224-6374 - Av. Beira Mar, 929 - Próximo ao Atalaia Clube - medindo: 35x33m

PROJETOS CORRETORES 224-6374 - Av. Beira Mar, 929 - Lot. Nice - medindo: 11x30m

PROJETOS CORRETORES 224-6374 - Av. Beira Mar, 929 - Rubião - medindo: 40x40m

PROJETOS CORRETORES 224-6374 - Av. Beira Mar, 929 - Umbaúba, 33 tarefas, sendo 20 de laranjas com 8 anos, 01 depósito, luz, 1 banheiro, nácho.

PROJETOS CORRETORES 224-6374 - Av. Beira Mar, 929 - Areia Branca, Mosqueiro, 03 tarefas, água, cerca e concreto.

PROJETOS CORRETORES 224-6374 - Av. Beira Mar, 929 - Salgado - 50x30m, água, luz, barracão, todo plantado de laranja.

PROJETOS CORRETORES 224-6374 - Av. Beira Mar, 929 - Sítio Zaiok - 8 tarefas, todo cercado com várias fruteiras, casa, 01 piscina com capacidade para 70 porcos, 01 aviário para 1.000 galinhas.

PROJETOS CORRETORES 224-6374 - Av. Beira Mar, 929 - Iporanga - 130 tarefas, toda cercada, com 02 cancelas, 6.500 pés de laranjas, 30 tarefas de maracujá produzindo, 100 pés de abacaxis, 500 coqueiros, 60 tarefas disponíveis para qualquer atividade inclusive para qualquer criação de peixe e camarão.

Terreno situado em São Cristóvão, na entrada do feijão, a 3 KM da pista medindo 20 x 50 facil acesso VALOR ..... 50.000,00 Creci 024 224-5567

Em São Cristóvão (Povoado Cabrita) Cz5 300.000,00 med. 30x60 (c/fruteiras). Tratar: 224-1316

PROJETOS CORRETORES 224-6374 - Av. Beira Mar, 926 Areia Branca, Mosqueiro, 2,5 tarefas, toda cercada com estaca de cimento e água.

PROJETOS CORRETORES 224-6374 - Av. Beira Mar, 926 Próximo ao Conj. Eduardo Gomes, 6 tarefas, toda cercada, 2 galpões, casa, água, luz, toda plana.

PROJETOS CORRETORES 224-6374 - Av. Beira Mar, 929 Próximo ao Atalaia Clube - medindo: 35x33m

PROJETOS CORRETORES 224-6374 - Av. Beira Mar, 929 - Lot. Nice - medindo: 11x30m

PROJETOS CORRETORES 224-6374 - Av. Beira Mar, 929 - Rubião - medindo: 40x40m

PROJETOS CORRETORES 224-6374 - Av. Beira Mar, 929 - Lot. São José - medindo: 10x30m

PROJETOS CORRETORES 224-6374 - Av. Beira Mar, 929 - Lot. Foz do Tramanday - medindo: 15x30m

PROJETOS CORRETORES 224-6374 - Av. Beira Mar, 929 - Próximo ao Atalaia Clube - medindo: 35x33m

PROJETOS CORRETORES 224-6374 - Av. Beira Mar, 929 - Lot. Nice - medindo: 11x30m

PROJETOS CORRETORES 224-6374 - Av. Beira Mar, 929 - Rubião - medindo: 40x40m

PROJETOS CORRETORES 224-6374 - Av. Beira Mar, 929 - Lot. São José - medindo: 10x30m

PROJETOS CORRETORES 224-6374 - Av. Beira Mar, 929 - Lot. Foz do Tramanday - medindo: 15x30m

Vende-se terreno na Coroa do Meio med. 14x34m Cz5 400.000,00 MESSIAS IMÓVEIS TEL. 221-1823

Vende-se terreno na Atalaia Velha med. 36x34,5 Cz5 1.500.000,00 MESSIAS IMÓVEIS TEL. 221-1823

Em São Cristóvão a 30 met. do posto Fiscal med. 40X50 vl. 100.000,00 Tra. 224-1316

No Godofredo Diniz med. 12X30 vl. 600.000,00 Tra. 224-1316

Na Atalaia Nova Cz5 150.000,00, med.12x30. Tratar: 224-1316

PROJETOS CORRETORES 224-6374 - Av. Beira Mar, 929 - A 4 km do Conj. Augusto Franco - medindo: 100x100m plantada com coqueiros produzindo, mangueiras, cajueiros.

Sítio situado em Salgado, próximo ao posto de gasolina e a 30 metros da pista, todo cercado, com casa de morador todo plantado com frutas de diversas qualidades. Obs: aceita-se qualquer oferta. Valor: 550.000,00 - Creci 024 224-5567

Terreno no Abais med. 22x20 Cz5 250.000,00. Tratar: 224-1316

Terreno situado em São Cristóvão, em frente ao posto Fiscal da BR 101 ótima localização, área de 10X30 (lote). Valor: 30.000,00 - Creci 024 224-5567

Sítio em Estância contendo 60 tarefas, sendo 42 de pastos, 8 de lavoura e o resto de sítio. Tr. 222-1000

Chacara na Av. João Bebe Águas com água e energia. Tr. 222-1000

CRECI - PJ 017 FONE 222 - 9203 Terreno próximo ao Conj. Beira Mar. Medindo 08x25m.

CRECI - 017 FONE 222 - 9203 Terreno próximo ao Texano: [Atalaia]; Medindo 1 tarefa, todo cercado com estacas de cimento.

PROJETOS CORRETORES 224 - 6374 - Av. Beira Mar, 925 - Lot. Coroa do Meio - medindo: 13,75x34m.

Vende-se um sítio com casa, no lugar denominado "SERRA" município de Itabaiana, com 22 tarefas, com benfeitorias, fruteiras, poço artesiano. Tratar com Arlindo no fone: 224-7567

As melhores ofertas da cidade estão aqui.

Venha conversar com quem entende do assunto

CONDOMÍNIO Praias do Mexico



fone: 222.1000

IMÓVEIS VENDAS, ALUGUÉIS CRECI 474 ADMINISTRAÇÃO

APARTAMENTOS A VENDA Salgado Filho 3/4, 3 salas, (acabamento de 1º) Valor 4.000.000,00

APARTAMENTOS P/ALUGAR Monaco 3/4, sala, cozinha. Valor 25.000,00

PONTO COMERCIAL P/ALUGAR 4 lojas em Itabaiana -ótima p/bar, lanchonete, farmácia etc. Valor 7.000,00

TERRENOS A VENDA Bugio 18 x 30 (ótimo p/comércio) Valor 150.000,00

DANNA TAI III Rua Lagarto, 808



# IMÓVEIS COMERCIAIS

**VENDE-SE** = Sala comercial no Edf. Ovídio Teixeira, duas salas, conjugadas, de frente para o sul-CZ\$ 2.000.000,00. Informações centro comercial esquível - William Crecl 490 - Rua Propria n° 48-sala 104 tel. 224-3909.

### PRÉDIO COMERCIAL À VENDA

**PROJETOS CORRETORES** 224-6374 - Av. Beira Mar, 929 - Rua São Cristóvão - medindo: 401m²

Vende-se - um ponto comercial na rua Santa Rosa - Cz\$ 550.000,00 informações: tel. 224 3909 WILLIAM - CRECI Nº 490

Vende-se - Pizzaria, sorveteria e restaurante, com toda instalações, em avenida de grande movimento, imóvel quitado, medindo 13m. de frente por 30m de fundos. Cz\$ 7.000.000,00, aceita oferta, informações: tel. 224 3909 WILLIAM - CRECI Nº 490

Vende-se - galpão na Av. Chanceler Oswaldo Aranha, medindo 12m por 25m, e outros dois medindo 06m por 25m informações: tel. 224 3909 WILLIAM - CRECI Nº 490

Vende-se - duas salas no Edf. Ovídio Teixeira virada para o sul Cz\$ 2.000.000,00 informações: tel. 224 3909 WILLIAM - CRECI Nº 490

**VENDE-SE** = Ponto comercial na rua Santa Rosa, Cz\$ 500.000,00. Informações centro comercial esquível - William Crecl 490. Rua Propria n° 48-sala 104-tel. 224-3909

### PRÉDIO COMERCIAL À VENDA

**PROJETOS CORRETORES** 224-6374 Av. Beira Mar, 926 - Rua São Cristóvão - medindo: 401m²

### LOJA COMERCIAL À VENDA

**PROJETOS CORRETORES** 224-6374 Av. Beira Mar, 926 Rua Contrulor João Alves

# IMÓVEIS COMERCIAIS P. ALUGAR

Rua Capela - casa com vários compartimentos - garagem - solar 222 5427

Rua Estância - casa com 4/4, 3 garagens, e dependência etc. - solar 222-6126

Rua Itabaiana - Apto c/3 salas, cozinha e wc - e sala comercial - 222-5427

**GALPÃO EM ITAPORANGA VIZINHO A TELERGIPE CENTRAL MEDINDO 500m2, banheiro. Cz\$ 100.000,00. TRATAR VILAR IMÓVEIS FONES: 221-4688 222-4728 CRECI 356**

**ALUGA-SE** = Galpão no Distrito Industrial de Aracaju, escritório com 2 wc, terreno lateral, próximo a samarsa. Cz\$ 60.000,00 Informações centro comercial - William Crecl 490. Rua Propria n° 48-sala 104-tel. 224-3909

Um galpão ponto comercial no centro vl. 25.000,00 Tra. 224-1316

Casa no centro ponto comercial vl. 100.000 00 Tra. 224-1316

Ótima oportunidade motivo de viagem Está à venda um som (marca Sonorus) sem-novo e um carro e bebidas. Preços à combir. Rua F Hoald S/N Edifício Itamaracá apto. 02 condomínio Estrela do Mar Praia de Atalaia.

**ALUGA-SE** - Salas comerciais no Centro de Aracaju Cz\$ 6.000,00/10.000,00 Informações: Centro Comercial Esquível - William Crecl 490 - Rua Propria N° 48 - sala 104 - Tel. 224-3909

**ALUGA-SE** - Terreno no Calçadão da Atalaia, medindo 10mX25m. Cz\$ 5.000,00 Informações: Centro Comercial Esquível - William Crecl 490 - Rua Propria N° 48 - sala 104 - Tel. 224-3909

Salas no Edf. Ovídio Teixeira. Tr. 222-1000

- Rua Dom Bosco sala comercial medindo 5X5 Cz\$ 12.000,00 à tratar Villar Imóveis fones 221-4688 222-4728 CRECI -356

- Galpão em Itaporanga vizinho a Telergipe Central medindo 500m2, banheiro, Cz\$ 100.000,00. À tratar Villar Imóveis fones 221-4688 222-4728 CRECI

Aluga-se - Terreno no Calçadão novo da Atalaia, Cz\$ 6.000,00 informações: tel. 224 3909 WILLIAM - CRECI Nº 490

Uma casa (ponto comercial) Cz\$ 100.000,00. Tratar: 224-1316

**PROJETOS CORRETORES** 224-6374 - Av. Beira Mar, 929 - rua São Cristóvão (comercial)

Um Galpão ponto comercial V-25.000,00 Tra. 224-1316

Sala comercial V: 10.000,00 Tra. 224-1316

Um Galpão (ponto comercial) Cz\$ 25.000,00. Tratar: 224-1316

# CASAS PARA ALUGAR

Rua "N" - Olimpio Campos - 3/4, sala, nopa, quintal, varanda, garage, wc - solar 222-6126

Rua Jornalista. P. Costa - 6/4, (2 suites), dep. garagem, tel. armário, etc. -solar 222 5427

Rua Propria - 3/4, 2 salas, cozinha, dep. completa, wc social, garagem, varanda, copa área de serviço, jardim - solar 222-6126

Rua Siriri - 3/4, sala, copa, cozinha, wc social, dep. completa, garagem, varanda, jardim, área de serviço - solar 222 5427

Rua Min. Nelson Hungria - 3/4 (suite), sala, copa, cozinha, wc social, dep. completa, garagem, área de serviço, jardim - solar 222-6126

Rua Enoch Santiago - 2/4, 2 salas, cozinha, wc social, área serviço e quintal -solar 222 5427

Av. Edéio V. de Melo - 3/4, sala, copa, cozinha, Dep. completa, área de serviço, quintal, wc social, - solar 222-6126

Rua N. S. das Dores - 3/4 (suite), sala, copa, cozinha, wc social, dep. completa, garage, ar condicionado, área de serviço, jardim, etc. - solar 222 5427

**RUA GENERAL JOAQUIM INÁCIO N° 183 - 18 DO FORTE** - 02 salas, quarto, banh. social, cozinha, área de serviço, quintal - 222-7164

CRECI=PJ 017 FONE 222.9203 Casa no Bairro Luzia, com 3/4, 1 suite, sala, copa-cozinha, área de ventilação, wc social, dep. completa, garagem, viageada, e grajeada.

**AV. DESEMBARGADOR MAYNARD N° 65 - B. CIRURGIA** - 03 varandas, 02 salas - 04 quartos-banh. social, lavabo, copa-cozinha, dep. completa, área c/tanque, quintal, garagem - 222-7164  
**TRAV. MARECHAL FLORIANO PEIXOTO N° 158** - quarto, cozinha, banh. social - 222-7164

**RUA VITORIA N° 173 - SIQUEIRA CAMPOS** - varanda, 02 salas, 03 quartos, banh. social, copa-cozinha, área c/tanque, quintal, garagem.

**PROJETOS CORRETORES** 224-6374 - Av. Beira Mar, 929 - Em Atalaia - 04/4, sendo 01 suite, sala grande, dep. de empregada, área de serviço, cozinha, garagem, quintal.

**PROJETOS CORRETORES** 224-6374 - Av. Beira Mar, 929 - Rua Silvário Fontes - 03/4, sala, cozinha, wc social, garagem, 02 dep. de empregada, jardim, lajeada, área de serviço, quintal.

**RUA SIRIRI N° 892 CENTRO** - varanda, saleta, sala, 03 quartos, banh. social, dep. completa, área c/tanque, cozinha, quintal, suite - 222-7164

**AV. BASTOS COELHO N° 658 - B. INDUSTRIAL** - sala, 03 quartos, banh. social, cozinha, área c/tanque, varanda - 222-7164

Casa na Atalaia Velha- Rua "O"- Jardim Atlantico proxima ao Hotel Nascimento-com 3/4 sendo 01 suite mais dep. empregada, garagem para 05 carros- Toda reformada- Aluguem: Cz\$ 25.000,00. Tra. 224-4380

Casa na Rua BitencurSampaio-bairro Cirurgiam com 3/4 sendo 01 suite e mais dep. empregada- Aluguel Cz\$ 20.000,00. TRA 224-4380

- Casa Conj. Orlando Dantas c/3/4, suite jardim de inverno, (2) sala, copa cozinha, banheiro, quarto de empregada, banheiro de empregada, área de serviço, garagem, quintal, Cz\$ 15.000,00. À tratar Villar Imóveis fones 221-4688

**ALUGA-SE** = Casa na rua Campo do Brito, próximo ao deso. com 12 quartos, 4 salas, ideal para repartições. Cz\$ 120.000,00. Informações centro comercial esquível -William Crecl 490. Rua Propria n° 48-sala 104-tel. 224-3909.

**CASA RUA FLORIANOPOLIS C/3/4**, varanda, saleta 2 salas, banheiro, copa, cozinha, garagem, quintal. Cz\$ 9.000,00 À TRATAR VILAR IMÓVEIS FONE: 221-4688 222-4728 CRECI 356

Casa sito, Rua Santa Luzia - 3/4, sala, cozinha, wc social, A. serviço - solar 222 5427

Casa situ. Rua 03 Conj. Bela Vista - 3/4, sala, dep. wc, área de serviço, etc. - solar 222-6126

**ALUGA-SE** - Casa no Calçadão da Atalaia, com 04 quartos, sala, copa-cozinha, Wc. social, telefone, toda mobiliada. Alugamos também por temporada ou semestral. Cz\$ 70.000,00. Informações: Centro Comercial Esquível - William Crecl 490 - Rua Propria N° 48 - sala 104 - Tel. 224-3909

Rua "E" Jd. Costa do Sol - 3/4 (suite), sala, copa, cozinha, wc. social, Dep. completa, área de serviço, varanda-garagem, salão de festas, (2 andares) - 222-6126

**RUA "3" N° 378 - CASA 01 SANTOS DUMONT** - sala, quarto, cozinha, banh. social, área c/tanque - 222-7164

**PROJETOS CORRETORES** 224-6374 - Av. Beira Mar, 926 - Rua João Rocha Sobrinho - 03/4, sala, cozinha, wc social, dep. de empregada, área de serviço, jardim, de inverno, varanda, garagem para 03 carros.

**RUA 55 N° 58 - CONJ. EDUARDO GOMES** - varanda, sala, 03 quartos, banh. social, área c/tanque, quintal - 222-7164

**RUA GOIAS N° 1.463** - 3/4, sala, cozinha, dep. completa, garagem, área c/tanque, quintal - 222-7164

**AV. DESEMBARGADOR MAYNARD N° 408** - garagem, sala, 04 quartos, copa, cozinha, banh. social, área c/tanque - 222-7164

Casa no conj. Beira Mar vl. 15.000,00 Tra. 224-1316

Casa no conj. Medici toda mobiliada c/ telefone vl. 20.000,00 Tra. 224-1316

**CASA RUA NICEU DANTAS C/5/4**, 2 varandas, 2 salas, 2 banheiros, copa cozinha, área de serviço, garagem quintal, telefone Cz\$ 25.000,00 À TRATAR VILAR IMÓVEIS FONES: 221-4688 222-4728 CRECI 356

**PROJETOS CORRETORES** 224-6374 - Av. Beira Mar, 929 - Rua João Rocha Sobrinho - 03/4, sala, cozinha, wc social, dep. de empregada, área de serviço, varanda, garagem para 03 carros.

**RUA "B" N° 18 PARQ. RES. APERIPE - CONJ. COSTA SILVA** - varanda, sala, 03 quartos, banh. social, cozinha, área c/tanque, quintal, garagem - 222-7164

**RUA BAHIA N° 892 RUA BAHIA N° 892 - SIQUEIRA CAMPOS** - 02 salas, 02 quartos, banh. social, cozinha, área c/tanque, quintal - 222-7164

**BR. 101 KM 90 - PRÓXIMO AO POSTO BOA VIAGEM** - varanda, garagem, 04 quartos, 02 banh. social, copa-cozinha, dep. completa, área c/tanque, quintal, telefone, ar condicionado - 222-7164

Rua N.Sra. das Dores - 3/4 (suite), sala, copa, cozinha, wc social, garagem Dep. completa, área de serviço, varanda, jardim, ar condicionado - SOLAR - 222-6126

**RUA LARANJEIRAS N° 1.561** - garagem, sala, 03 quartos, suite, banh. social, cozinha, dep. completa, telefone, ar condicionado - 222-7164

**RUA "3" N° 386 CASA 03 - SANTOS DUMONT** - sala, quarto, cozinha, banh. social, área c/tanque - 222-7164

**AV. JOÃO RIBEIRO N° 721 - SANTO ANTONIO** - varanda, sala, 02 quartos, cozinha, banh. social, dep. completa, telefone - 222-7164

**RUA "3" N° 386 CASA 02 - SANTOS DUMONT** - sala, quarto, cozinha, banh. social, área c/tanque - 222-7164

**RUA RUI BARBOSA N° 68 - CONJ. INÁCIO BARBOSA** - varanda, sala, 02 quartos, suite, banh. social, cozinha, dep. completa, área de serviço, telefone, ar condicionado - 222-7164

**PROJETOS CORRETORES** 224-6374 - Av. Beira Mar, 926 - Rua Boquim - 03/4, 02 salas, jardim, varanda, área de serviço, dep. de empregada, cozinha, wc social.

**PROJETOS CORRETORES** 224-6374 - Av. Beira Mar, 926 - Rua Silvério Fontes - 03/4, sala, cozinha, área de serviço, wc social, garagem, 02 dep. de empregada, jardim, quintal, lajeada.

**ALUGA-SE** - Casa na Av. Barão de Maruim, com 04 quartos, 01 sala, copa-cozinha, dep. empregada, Cz\$ 70.000,00. Informações: Centro Comercial Esquível - William Crecl 490 - Rua Propria N° 48 - sala 104 - Tel. 224-3909

**ALUGA-SE** - Casa na Rua Capela, com 06 quartos, 02 salas, dep. completa, garagem para 05 carros. Cz\$ 150.000,00 Informações: Centro Comercial Esquível - William Crecl 490 - Rua Propria N° 48 - sala 104 - Tel. 222-3909

# APARTAMENTOS PARA ALUGAR

**EDF. BARRA MARES BL "A" APT° 101 ATALAIÁ** - sala, 03 quartos, copa, cozinha, banh. social, área c/tanque, dep. completa, garagem - 222-7164

- Cond. Jardim das Acácias c/2/4, sala, cozinha, banheiro, banheiro de empregada Cz\$ 10.000,00. À tratar Villar Imóveis fones 222-4688 - 222-4728 CRECI-365

**ED. ITAPARICA** - 3/4, sala, copa, cozinha, área de serviço, wc. social, Dep. completa, estacionamento etc. SOLAR - 222-6126

Apt° no Edf. Tulon vl. 30.000,00 Tra. 224-1316

Edifício Saveiros - 3/4 sendo 1 suite, cozinha, Wc. social, sala, Dep. Completa de Empregada, varanda e área de serviço. Valor: Cz\$ 30.000,00. Fone: 231-6713

**EDF. MONZARTE APT° 102 - RUA LAGARTO** - garagem, varanda, sala, 03 quartos, suite, cozinha, área de serviço, dep. completa - 222-7164

- Edf. Neida c/3/4, suite, (2) banheiro, varanda (2) sala, copa cozinha, quarto de empregada banheiro de empregada, área de serviço Cz\$ 20.000,00 à tratar Villar Imóveis fones 221-4688 222-4728

**PROJETOS CORRETORES** 224-6374 Av. Beira Mar, 926 Cond Tahiti- 03/4, sendo 01 suite, sala em L, wc social, área de serviço, varanda, dep. empregada, 02 garagens.

projeto corretores, 224-6374 Av. Beira Mar, 926 Edf. Praia Bela- 03/4, sendo 01 suite, sala varanda, área de serviço, dep. de empregada, cozinha.

**PROJETOS CORRETORES** 224-6374 Av. Beira Mar, 926 Edf. Michel Angelo 04/4, sendo 01 suite, wc social, dep. de empregada, área de serviço, garagem, cozinha, telefone, armário.

**PROJETOS CORRETORES** 224-6374 Av. Beira Mar, 926. Edf. Saveiros 03/4, sendo 01 suite, cozinha, wc social, dep. de empregada, área de serviço, varanda.

**PROJETOS CORRETORES** 224-6374 Av. Beira Mar, 926 Edf. Praia Mar 03/4, sendo 01 suite, cozinha, wc social, dep. de empregada, área de serviço, varanda.

**JARDIM DAS ACÁCIA BL "E" APT° 04** - sala, 02 quartos, banh. social, cozinha, área c/tanque - 222-7164

Apartamento no Edf. Barão de Maruim c/2 quartos, armários embutidos, cozinha e no quarto. Tr. 222-1000

Vende-se uma casa na Rua B n° 340 Conjunto Bugio tratar fone: 224-2308 c/Luca

Vende-se casa na Rua 36 n° 88 Conjunto JK (quitada) tratar fone: 224-2308 c/Luca.

# CINEMAS

## ARACAJU

**SUPERMAN VOA MAIS ALTO, LUTANDO CONTRA SEU NOVO INIMIGO: O HOMEM NUCLEAR!**

O MELHOR FILME DA SERIE

A CANNON GROUP, INC. apresenta **CHRISTOPHER REEVE** **GENE HACKMAN**

na produção de GOLAN-GLOBUS dirigido por SIDNEY J. FURIE

**SUPERMAN IV: THE QUEST FOR PEACE!**

JACKIE COOPER • MARC McCULLURE SAM WANAMAKER

com MARIEL HEMINGWAY e MARGOT KIDDER como LOIS LANE

PARIS FILMES apresenta a SUPERPRODUÇÃO

# SUPERMAN IV

NA MAIOR DAS AVENTURAS EM BUSCA DA PAZ

LIVRE COPIAS DUPLADAS EM PORTUGUES

DOLBY STEREO CANNON

15 17 19 21 hs

## RIO BRANCO

**ARNOLD SCHWARZENEGGER COMANDO PARA MATAR**

TWENTIETH CENTURY FOX APRESENTA UMA PRODUÇÃO SILVER PICTURES

ARNOLD SCHWARZENEGGER "COMANDO" RAE DAWN CHONG

PRODUTORES JOEL SILVER DIRIGIDO POR MARK L. LESTER

Em algum lugar, de alguma forma, alguém terá que pagar.

EM PRIMEIRA EXIBIÇÃO!

COLORIDO

HOJE

PROIB. 14 ANOS

## PALACE

A ARTE MAIS MORTAL DO ORIENTE ESTÁ AGORA NAS MÃOS DE UM AMERICANO

PARIS FILMES apresenta

# GUERREIRO AMERICANO

THE CANNON GROUP, INC. APRESENTA O FILME GLOBOS DO "SAM URISTHVEN" AMERICANO

ESTRELANDO MICHAEL DOVICHOFF STEVE JAMES JUDIE ARONSON GARY BOICE J. JARROLD HARRINGTON

MÚSICA MICHAEL CLAW TROCOS MICHAEL I. BUTRIN DIRETOR DE ARTE BERNARD BAKER CENÁRIOS DE MICHAEL DOVICHOFF

PRODUZIDO POR PAUL DE MILLETT PRODUÇÃO MARIANNE GILMAN YUDAN GLOBOS DIRETOR SAM URISTHVEN

CANNON

15 17 19 21 hs