

Consumo indiscriminado de ervas aumenta o risco de contaminação

(Foto: Edinuh Marv)



O uso indiscriminado pela população de plantas medicinais aumenta o risco de contaminação

Carne suína apreendida em Aracaju

Aproximadamente três mil quilos de carne suína, além de vísceras, de origem clandestina apreendidas. Esse foi o resultado da blitz realizada pelo Ministério da Agricultura e Empresa de Desenvolvimento Agropecuario de Sergipe - Emdagro -, com a participação da Secretaria Municipal de Saúde, Polícia Militar e Polícia Rodoviária, neste final de semana.

A fiscalização que começou às 22 horas do último sábado, dia 28, terminou às seis horas de domingo (29/07), em cinco postos simultaneamente: no Posto Piloto da Rodoviária Federal e no Posto Osvaldo Nabuco, ambos na BR 235, na ponte do conjunto João Alves Filho, no Posto da Progresso, próximo à Universidade Federal de Sergipe e na avenida Santa Gleide. Essa foi a segunda maior apreensão de carne clandestina feita no Estado este ano.

De acordo com o funcionário da Emdagro, Aurélio Belém, coordenador da blitz, a operação foi realizada com sucesso e tem como base legal o termo de ajustamento nº 05/2000 da Procuradoria Estadual e Federal de Sergipe. "Pelo documento é proibido a entrada de carne de origem clandestina dentro de Aracaju, ou seja, carne sem procedência, abatida em matadouros sem inspeção e sem certificação sanitária", explicou.

A carne apreendida vinha dos municípios de Itabaiana e Riibeirópolis, no interior sergipano, e seria comercializada nas feiras livres da capital. Todo o material foi incinerado no biodigestor do Frigorífico de Sergipe - Frise -. "É bom que fique esclarecido que a carne foi destruída por ser imprópria para o consumo humano, visto que as condições de acondicionamento e de higiene eram as mais precárias possíveis", afirma Aurélio Belém, lembrando que todo o trabalho foi realizado sob a coordenação de Iulidinha Dantas, coordenadora Estadual de Defesa Animal da Emdagro.

PRÉ-VESTIBULAR SEED implanta avaliação para os alunos do 3º ano

O Pré-Vestibular das escolas da rede pública estadual do Ensino Médio será implantado no dia 5 de agosto deste ano, pela Secretaria de Estado da Educação do Desporto e Lazer (SEED) sob a coordenação do Departamento de Apoio ao Sistema Educacional (DASE) e da Diretoria de Educação de Aracaju (DEA).

A aula inaugural será às 8h30, no Teatro Atheneu, a ser dada por Almir Santana (Biologia) e Augusto Bezerra (Química). Cerca de 2 mil alunos do 3º ano de 20 colégios do ensino médio da capital se inscreveram no curso, cujas aulas acontecerão no Conservatório de Música e nos Colégios Leandro Maciel, Barão de Mauá, Antônio Carlos Valadares e Costa e Silva.

A ideia da criação do Pré-Vestibular surgiu com o secretário de Estado da Educação, Nilson Barreto Socorro, que motivado pelo número de aprovados, da rede pública, no vestibular de 2000 juntou-se ao diretor do DASE, Gonçalo Sobral Júnior e com a assessora pedagógica, Maria Cecília Tavares para elaborarem o Projeto do Pré-Vestibular.

O objetivo do Pré-Vestibular da SEED é desenvolver um reforço escolar para os alunos da rede estadual, onde as metodologias utilizadas serão:

explicações de conteúdos, apostilas e simulados de provas para obtenção de um maior embasamento e aprovações nos exames.

Segundo Gonçalo Sobral, no primeiro momento foi aplicado um questionário nas 19 escolas estaduais de Ensino Médio de Aracaju, com a finalidade de verificar a aceitação

Professores e funcionários serão da própria rede estadual

dos estudantes. "Os resultados apontaram respostas favoráveis para a adoção do Projeto num total de 2.558 e apenas 24 alunos disseram que não têm interesse de frequentar o curso. Ainda de acordo com esse questionário 1255 alunos optaram por participar dessas aulas no período noturno e 1514 nos fins de semana".

Em seguida a equipe do DASE e da DEA estabeleceram as etapas de implantação do Pré-Vestibular, pontuando inicialmente as sedes de funcionamento que foram definidas por região. Assim, no Grageru, as aulas serão ministradas na Escola Estadual Leandro Maciel, no Siqueira Campos a sede será no Costa

e Silva, no Centro da cidade, as atividades serão no Conservatório de Música, a região do Conjunto Augusto Franco funcionará na Escola Barão do Mauá e as escolas do 18 do Forte, funcionarão no Governador Valadares.

Segundo o secretário Nilson Socorro, a intenção da SEED é que a partir do próximo ano letivo o Pré-Vestibular já esteja inserido no calendário escolar, sendo que em 2002 o projeto envolverá o 1º e 2º ano do ensino médio. Revela que em 2001 apenas participarão os estudantes do 3º ano, que estejam sem dependência de disciplinas e munidos de carteiras escolares. "As equipes de coordenadores, professores e funcionários serão da própria rede estadual de ensino".

O curso pré-vestibular será aos domingos, das 7h30 às 12 e das 13 às 17h30. As aulas serão dadas por 15 professores e a cada mês haverá uma atração de fora, a exemplo dos professores Pascuale (Português) e Pacheco (Física). Cada escola receberá uma média de 400 alunos. Para desenvolver a metodologia, as unidades escolares serão dotadas de copiadoras para preparação das apostilas, aparelho de som, com microfones sem fio.

O consumo indiscriminado de ervas medicinais de uso popular aliado a comercialização sem critérios do produto podem provocar riscos irreversíveis para muitas pessoas que optam pelo tratamento com base em algumas plantas.

O alerta vem de especialistas que vendem e estudam plantas utilizadas para fabricação de remédios naturais. "É preciso fazer com que a população entenda que as ervas medicinais não podem substituir medicamentos comprovados cientificamente. Agindo assim, ao invés da cura, poderá ser criado um mal ainda maior", frisa o biólogo Lauro Xavier Filho, que desenvolve pesquisas sobre o assunto há 37 anos.

O acesso livre a vários tipos de plantas é uma das principais preocupações em relação ao aumento do perigo de envenenamento que pode acontecer em algumas circunstâncias. Nos mercados e feiras livres onde podem ser encontrados mais de 200 espécies de ervas medicinais, os riscos de intoxicação são ainda maiores.

A proliferação de vendedores que comercializam as plantas e vista como um grande problema para combater os excessos de utilização de medicamentos naturais. Para compensar a falta de fiscalização, manter-se bem informado ainda continua sendo a melhor forma para quem quer se proteger de problemas causados pelo uso exagerado das ervas. "É aconselhável que a pessoa que irá consumir o produto receba informações sobre a dosagem e efeitos colaterais causados pelos remédios naturais", sugere Lauro Xavier.

O quadro mais crítico com maior facilidade de apresentar riscos à saúde diz respeito ao consumo de plantas mais conhecidas. Um exemplo é o dente de leão, que serve como estimulante digestivo e diurético, mas que se utilizado exageradamente pode causar em crianças intoxicação e irritação do trato gastrointestinal. O mesmo acontece com

a erva doce, cujo óleo essencial pode provocar efeitos tóxicos se as doses ingeridas forem maiores que as recomendadas (3 colheres para 1 litro de vinho - deixar por três dias).

Outro problema diz respeito a confusão que o nome variado de uma planta pode causar. A espirradeira, altamente venenosa e abortiva, também indicada para matar piolhos e sarna, é conhecida vulgarmente por dez nomes: louro-rosa, oleander, loandro, loandro-da-índia, laurele, rosage, rosagine, flor-de-são-josé e laureiro-rosa. "Para evitar que o consumidor seja enganado, sempre procurar saber primeiro os sintomas da doença que ele quer combater", diz o feirante Anderson Alves, coordenador

do Núcleo de Medicina Popular da Rede de Agentes Culturais.

O comerciante, que vende ervas medicinais há 18 anos, revela que o grau de desinformação sobre os remédios naturais é muito grande e que muitas pessoas desconhecem os riscos e benefícios das plantas.

Alves faz parte de uma comissão de profissionais que fazem um trabalho direto em comunidades carentes para combater o grau de desinformação sobre a venda indiscriminada de ervas medicinais.

A medida tenta esclarecer os perigos de utilização arriscada de ervas como a confrei, que apesar de ter a comercialização proibida pelo Ministério da Saúde, por se tratar de uma planta altamente tóxica, é uma das mais solicitadas pela população, segundo contam alguns feirantes.

Utilizada como cicatrizante, a confrei é contra-indicada para uso oral e em doses altas, em uso interno, causam danos hepáticos graves como cirrose e até pode provocar o câncer. "É necessário estar atento aos efeitos acumulativos causados pelo uso abusivo de algumas ervas. O recomendável é que a partir de três meses de utilização a pessoa opte por outro remédio natural", ressalta Alves.

Laboratório produzirá o fungo para Orthézia

Hoje às 11h será inaugurado em Estância, o primeiro laboratório para a produção do fungo "Beauveria Bassiana", usado no controle da Orthézia, praga que vem causando grandes prejuízos à citricultura sergipana. O anúncio é do secretário Heleno Silva, da Agricultura, ao destacar o baixo custo da produção do fungo, acrescentando que a sua utilização não causa impacto negativo ao meio ambiente, por tratar-se de um produto biológico.

O Governo do Estado tem procurado fazer a sua parte no processo de respatar tecnologicamente a agricultura estadual, destacou Heleno Silva, defendendo a interação com a classe produtora e o efetivo trabalho dos organismos que compõem a sua pasta. "É

uma parceria do Governo do Estado através da SAGRI, envolvendo o comitê Gestor da Fruticultura, a Emdagro, o Pronaf e Prefeitura Municipal de Estância, redundando na cristalização dessa empreitada, cujos resultados trarão desdobramentos altamente positivos, não apenas para aquele município, mas para todo o Estado, em razão da citricultura ser um forte suporte da economia sergipana e o que mais emprega mão-de-obra na região sul".

O secretário da Agricultura enfatizou ainda que, o funcionamento do laboratório é um marco na citricultura sergipana, pois provocará a independência ao uso de agrotóxicos da parte dos produtores, no combate à praga da Orthézia.

Saber primeiro os sintomas da doença que ele quer combater

AGONIA

São Francisco pede mais água

Seca prolongada diminui o nível do rio, o que facilita a fuga dos peixes para outras áreas



A seca diminui o nível de água do São Francisco, contribuindo para o sumiço dos peixes

DENGUE

Saúde convoca a sociedade ajudar combater a doença

Ao contrário do que vem divulgando alguns meios de comunicação, Aracaju não está diante de uma epidemia de dengue.

Num trabalho intenso e rigoroso a Coordenação de Vigilância Epidemiológica da Secretaria Municipal de Saúde vem organizando diariamente ações de prevenção e controle da doença em todos os bairros do município, garantido que não houve registro de nenhuma variação incomum ocorrida neste primeiro semestre de 2001.

O aumento do número de casos nos meses de maio e junho estava previsto, pois são alterações que ocorrem devido às condições climáticas propícias a proliferação do Aedes Aegypti em todo o país.

Foram registrados, de janeiro a julho de 2001, 1.300 casos da doença, contra 2.323 contabilizados no mesmo período ano passado. Mesmo a redução de mais da metade do número de casos da dengue, não foi motivo para a paralisação das atividades e medidas necessárias no combate ao mosquito.

A vigilância epidemiológica tem acompanhado com muito rigor os índices de infestação nos bairros, atentando para aqueles onde o número de casos superou a variação em relação a todo município. Nesses lugares foram realizados mutirões, contando com a ajuda de toda a comunidade, parceira fundamental para o sucesso da campanha. Somente este ano

foram realizados quatro grandes mutirões, 2 na Atalaia, 1 no bairro Santa Maria e 1 no bairro Soledade.

Dentre as principais medidas para o controle da dengue, a Vigilância vem utilizando o controle químico, através da aplicação de inseticidas nos domicílios, a destruição dos possíveis focos (latas, vasos, reservatórios de água, etc.), o programa de recomendações em relação a limpeza dos criadouros, além do popular carro fumacê (UBV).

Segundo a coordenadora da Vigilância Epidemiológica Mônica Sampaio, "a PPI - Programação Pactuada Integrada definiu que o carro fumacê seria de responsabilidade do gestor estadual, mas seguindo os critérios de índice de infestação em alguns bairros, foi enviada à Secretaria Estadual de Saúde uma solicitação pedindo o cronograma das ações do veículo, acelerando assim o trabalho de erradicação do inseto".

O sucesso das campanhas de combate à dengue se deve também as parcerias entre os agentes comunitários de saúde e setores estratégicos, como a Emurb, com a limpeza dos terrenos baldios e coleta de pneus, e a Vigilância Sanitária orientando e atuando estabelecimentos comerciais que propiciam a proliferação da doença.

A Vigilância Epidemiológica, no entanto tem certeza de que a maior parceira neste combate é a população. "A maior porcentagem de criadouros são

domésticos, como piscinas de casas fechadas, plantas de condomínio (bromélias), vasos de plantas etc., portanto a participação da comunidade é fundamental não só reivindicando providência aos devidos setores, como também fiscalizando o seu bairro e a sua casa" alerta Mônica Sampaio.

Entre os principais projetos de combate continua a doença, a Vigilância Epidemiológica tem em andamento a implantação de um trabalho de conscientização nas escolas municipais. "É uma forma de levar a informação para as famílias através das crianças e dos jovens mobilizando a comunidade para a compreensão da importância de seu papel nessa luta" afirma a coordenadora Mônica Sampaio.

A população deve estar atenta também para os sintomas da dengue que podem ser facilmente confundidos com outras viroses comuns nessa época do ano. Febre, dor no corpo, dor nos olhos, cansaço e, em alguns casos, a presença de manchas vermelhas no corpo, deve levar o paciente ao exame de sorologia para a dengue realizado no Instituto Parreira Horta (IPH), para que seja confirmada a doença.

Segundo Sidney Lourdes, Gerente de Endemias, "ao persistirem os sintomas é importante que o paciente procure o médico para que seja feita a confirmação do caso através do exame clínico e laboratorial e a partir daí procurar o tratamento adequado".

O Rio São Francisco pede água. A tradução mais clara desse apelo pode ser verificada no Baixo São Francisco, já na divisa entre Alagoas e Sergipe. Cidades ribeirinhas a partir da hidrelétrica de Xingó vêm sofrendo com o nível cada vez mais baixo do rio. Este ano, as chuvas na região da Serra da Canastra, em Minas Gerais, foram insuficientes e a crise de energia elétrica aumentou a pressão sobre as hidrelétricas. Raso, é assim que o Velho Chico está chegando à foz.

A vazão do rio no Baixo São Francisco está abaixo da metade prevista nesta época do ano. Atualmente, é de mil metros cúbicos. Nos últimos anos, era superior a 2.200 metros cúbicos. Bancos de areia estão cada vez maiores e mudam a navegação na região. As hidrelétricas acabaram com a piracema. Os peixes, como o surubim e a piaba, estão sumindo. No município de Piranhas (AL) não há mais piranhas.

Próximo à cidade alagoana de Pão de Açúcar, um velho navio, o Moxotó, que naufragou em 10 de janeiro de 1917, está vindo à tona. "Depois da construção de Xingó, o rio nunca mais se encheu", lamenta o prefeito do município, Jorge Dantas (PSDB). "Se diminuir mais, não sei o que

pode acontecer." Segundo ele, a Companhia Hidrelétrica do São Francisco (Chesf) já advertiu que a vazão pode ficar reduzida a 600 metros cúbicos.

Pão de Açúcar possuía seis beneficiadoras de arroz que geravam empregos para mais de 2 mil pessoas. Nas cheias do Velho Chico, formavam-se lagoas propícias para a rizicultura. Agora as empresas se foram e o produto só aparece

"Um paciente na UTI não pode ser doador de sangue"

nas prateleiras dos mercadinhos. Morador da cidade, José Gois Cavalcanti, de 74 anos

lembra com saudades dos velhos tempos: "Esse rio está seco demais. Não era assim. Nunca foi. Antes, ele tinha mais vida."

O São Francisco ainda é uma dívida aos povos ribeirinhos. Na vizinha Porto da Folha, em Sergipe, os carros-pipa continuam buscando água para levar às cidades atingidas pela seca. As lavadeiras vão lá diariamente, mas agora dividem o espaço com o sargaço, uma alga que prolifera nas margens por causa do baixo nível do rio.

A população ribeirinha que dependia dos peixes só vê escassear seu ganha-pão. Mui-

tos desistiram da atividade. Barcos de maior calado que faziam o passeio até Penedo, na foz, não vêm mais. Os de menor porte têm de desviar do leito do rio, já que em muitas áreas ele é visível.

Doente - "O São Francisco é um paciente que está na UTI e a região mais prejudicada é o seu estuário", alerta o prefeito de Piranhas, Inácio Lóiola Damasceno Freitas (PSDB). Antes, lembra Freitas, o Velho Chico invadia o Atlântico cerca de 3 quilômetros mar adentro, tamanho o volume de suas águas. Hoje, é exatamente o oposto.

Para o prefeito Freitas, as hidrelétricas são culpadas por essa situação preocupante. "A Chesf só se preocupou com a geração de energia e não com as questões ambientais. Só que eles se esquecem que, se acabar a água do rio, não vão ter também a energia", reclama. "Precisamos fazer o orçamento das águas, que seja atrelado às condições climáticas de cada ano", defende o pesquisador João Suassuna, da Fundação Joaquim Nabuco.

Os políticos das cidades ribeirinhas do Velho Chico não querem nem ouvir falar no projeto de transposição do rio, cada vez mais engavetado. O motivo é óbvio, mas vale uma comparação: "Um paciente na UTI não pode ser doador de sangue", diz o prefeito de Piranhas.

Municípios do semi-árido elegem os seus projetos

Com pouco mais de 13 mil habitantes, Jatobá, no estado pernambucano, divulgou em concorrida solenidade, uma agenda de desenvolvimento, com projetos e ações escolhidos pela própria comunidade. É o primeiro dos municípios da área de influência das hidrelétricas de Xingó, Itaparica e Paulo Afonso, abrangidos pelo Projeto Xingó, a concluir uma agenda de desenvolvimento. Outros 20 municípios da região nos estados de Pernambuco, Sergipe, Alagoas e Bahia deverão concluir suas agendas nestes próximos dois meses.

A elaboração da agenda de desenvolvimento é uma das etapas da metodologia do DLID, o desenvolvimento local integrado e sustentável, disseminada pelo Sebrae em 190 municípios no país inteiro. Desse total, 29 integram a área abrangida pelo Projeto Xingó, iniciativa coordenada pela Chesf (Companhia Hidrelétrica do São Francisco) visando o aproveitamento das potencialidades do semi-árido nordestino para gerar emprego e renda e evitar as migrações. Participam do projeto, além do Sebrae, instituições como o Ministério da Ciência e Tecnologia, Embrapa, Fundação Odebrecht e oito universidades nordestinas.

Na metodologia do DLIS, é a comunidade local que, reunida num fórum, faz um diagnóstico

dos problemas do município e, a partir daí, escolhe o que é prioritário para desenvolvê-lo, delegando as tarefas, conforme, a especificidade de cada uma, à prefeitura, governo do estado, governo federal, à própria comunidade e aos parceiros envolvidos. Concluída a agenda, com prazos para cada ação ou projeto, este mesmo fórum firma um pacto entre os parceiros e acompanha e fiscaliza sua execução.

No caso de Jatobá, a agenda selecionou 56 ações e projetos, que vão da instalação de um projeto de irrigação para culturas de subsistência e fruticultura, sob a responsabilidade dos governos federal e estadual e da Universidade Federal Rural de Pernambuco, à erradicação do analfabetismo, a cargo da prefeitura. Prevê também reforma da escola estadual local, ampliação da biblioteca, cursos de capacitação profissional.

"Com o DLIS, instala-se no município ou na região um processo de desenvolvimento sustentável. É um processo participativo, democrático, acima de ideologias e partidarismos. É a comunidade que é agente do seu próprio destino", afirmou ontem (segunda, 30) o diretor-presidente do Sebrae, Sérgio Moreira, em Água Branca, Alagoas, o próximo município do Projeto Xingó a concluir sua agenda de desenvolvimento.

Prazo para a documentação

O prazo final para os 45 primeiros classificados no concurso de defensor público de Sergipe apresentem a documentação e realizem os exames médicos será até a próxima quinta-feira, dia 2 de agosto. A informação é do Defensor Geral do Estado, Jorge Fraga.

"Eles (os 45 primeiros classificados) terão até o dia dois para entregar toda a documentação e caso haja alguma desistência por qualquer motivo, a vaga será ocupada de acordo com a ordem da lista de classificação dos excedentes", frisa o Defensor Geral.

Ele explica que a nomeação será feita pelo governador Albano Franco, via decreto, e que a posse dos novos defensores será coletiva. A data, segundo ele, vai ser determinada pelo governador. Ele acredita que os novos defensores devam ocupar os cargos em poucos dias.

Jorge Fraga assegura também que os demais excedentes poderão ser convocados tão logo haja vaga por aposentadoria. De acordo com o Defensor Geral, as novas nomeações podem ocorrer em até 2 anos com a possibilidade de prorrogação por igual período. O salário inicial para a função é de R\$ 3.780,00.

SECOM P.L.A.2338-B

GOVERNO DE SERGIPE
SECRETARIA DE ESTADO DA EDUCAÇÃO E DO ESPORTE E LAZER
ASSESSORIA DE PLANEJAMENTO
UGP/COMISSÃO ESPECIAL DE LICITAÇÃO

ATA DE ABERTURA
CONVITE Nº 03/2001

Aracaju, 13 de julho de 2001.

Assinaturas:
RENOVEL VEÍCULOS LTDA
EVEL ESTÂNCIA VEÍCULOS LTDA
DISCAR DISTRIB. DE VEÍCULOS LTDA

SERGIPE

SECOM P.L.A.2337-B

GOVERNO DE SERGIPE
SECRETARIA DE ESTADO DA EDUCAÇÃO E DO ESPORTE E LAZER
COMISSÃO ESPECIAL DE LICITAÇÃO

ATA DE ABERTURA DAS PROPOSTAS
CONVITE Nº 02/2001

Aracaju, 19 de julho de 2001.

Assinaturas:
INFORMÁTICA EMPRESARIAL LTDA
ESCRITÓRIA INFORMÁTICA LTDA

SERGIPE

Convênios beneficiam municípios

Vinte prefeituras integram o programa de parcerias criado pelo governo federal

Hoje, às 9h, 20 prefeituras assinam convênios incluindo seus municípios no Portal do Alvorada, programa do governo federal em parceria com os Estados para desenvolver uma série de ações sócio-educativas e de capacitação dos jovens carentes. Atualmente somente nove cidades sergipanas fazem parte do Portal do Alvorada.

A assinatura dos convênios se dará no auditório da Secretaria de Estado da Ação Social e Trabalho, na presença do secretário Roberto Góes. Estarão assinando os convênios as seguintes prefeituras: Poço Verde, Simão Dias, Tobias Barreto, Japarutuba, Japoatã, Pacatuba, Pirambu, São Francisco, Arauá, Pedra Mole, Boquim, Cristinápolis, Pedrinhas, Salgado, Umbaúba, Carira, Frei Paulo, Nossa Senhora Aparecida, Píñhã e Riberrópolis.

O projeto foi lançado em Sergipe em janeiro deste ano pela secretaria nacional de Ação Social, Wanda Engel, e destinará R\$ 1 bilhão ao Estado. No ato do lançamento,

na cidade de Nossa Senhora da Glória, assinaram o convênio para receber os recursos do Portal do Alvorada os municípios de Itabi, Feira Nova, Monte Alegre, Poço Redondo, Graccho Cardoso, Gararu, Porto da Folha e Canindé do São Francisco.

O Portal do Alvorada contará com uma equipe que dará

Ensino de qualidade no segundo grau e supletivos

informações sobre o projeto, fará o cadastramento das famílias necessitadas, além de disponibilizar os serviços à comunidade e desenvolver atividades culturais e desportivas.

Roberto Góes disse que com este programa o governo quer melhorar a situação das populações mais pobres, focalizando as necessidades de cada uma no que diz respeito à saúde, educação e geração de emprego e renda.

O secretário explicou que

serão criados os núcleos que coordenarão os trabalhos e serão formados cinco grupos de agentes jovens que ficarão com a responsabilidade de ouvir as reivindicações das comunidades.

O projeto visa promover atendimentos nas áreas de saúde, inclusive para mulheres grávidas e recém-nascidos, instalação de água e esgotos para mais de um milhão de famílias, água e saneamento para as escolas com mais de 20 alunos, energia elétrica para as comunidades isoladas e mais distantes, incentivo ao turismo na região Nordeste, apoio à agricultura familiar e geração de empregos.

Na área da educação será disponibilizado o pagamento da bolsa-escola no nome da mãe, garantindo a permanência da criança na escola e atuando como garantia de renda mínima para as famílias carentes. O projeto vai garantir ainda a alfabetização de mais de um milhão de jovens e adultos, mais vagas nas escolas e ensino de qualidade no segundo grau e supletivos.

Jovens sergipanos realizam seleção para SM

O 28º Batalhão de Caçadores Incios, no dia 23 de julho em seu acampamento, o processo de seleção dos jovens sergipanos que irão prestar o Serviço Militar no ano de 2002. A seleção prosseguirá até o dia 28 de setembro, e os trabalhos estão sendo realizados na parte da manhã, das 07:00 às 12:00 horas.

No corrente ano, serão atendidos pela Comissão de Seleção, 5.500 convocados, da classe de 1983, numa média de 100 jovens

por dia. Os critérios utilizados para selecionar os futuros soldados são exames médico e odontológico, avaliação psicotécnica e profissional.

O Exército Brasileiro, como tem acontecido nos últimos anos, em parceria com o Ministério da Saúde, e aproveitando a oportunidade do contato com grande parte da juventude brasileira, está desenvolvendo um trabalho de esclarecimento sobre a importância da prevenção contra as DST - Doen-

ças Sexualmente Transmissíveis - e AIDS, por meio de palestras, cartazes, folhetos e vídeo-institucionais.

Destaca-se ainda, a parceria do 28º Batalhão de Caçadores e o Centro de Hemoterapia de Sergipe - Hemose -, com a finalidade de conscientizar os jovens sergipanos sobre a importância da doação de sangue. Para os doadores voluntários, a doação é realizada no próprio 28º BC, com equipamentos especializados do Hemose.



Dêda e o arcebispo Dom Palmeira Lessa visitam a invasão do Coqueiral se transformará em bairro

Invasão se transforma em bairro

Na tarde de hoje o prefeito de Aracaju, Marcelo Dêda, esteve presente no ato de entrega simbólica das escrituras aos moradores da invasão do Coqueiral. A área foi desapropriada pelo Governo do Estado. Agora, a antiga ocupação passa a ser chamada de bairro Coquei-

ral Sagrada Família. Além do prefeito, estavam presentes o arcebispo de Aracaju, Dom José Palmeira Lessa, o governador Albano Franco, deputados federais, estaduais, vereadores e secretários do Estado e do Município. O prefeito Marcelo Dêda, em seu discurso, anunciou que a Prefeitura de Aracaju

não medirá esforços para dar qualidade de vida aquela comunidade e informou que a área já faz parte do projeto Moradia Cidadã. "Vamos construir aqui um grande moderno posto de saúde", disse o prefeito.

Veja em alguns minutos toda a cobertura do ato no bairro Coqueiral.

Presidiários farão mais uma feira

Será realizada no período de 14 a 17 de agosto, na praça Fausto Cardoso, mais uma edição da Feira de Móveis e Artesanato do Presidiário. Produtos em madeira, confeccionados pelos detentos dos presídios de Areia Branca e Nossa Senhora da Glória, estarão à venda diariamente no local, no horário das nove às 18 horas. A feira é uma realização da Pastoral Carcerária das Arquidioceses de Aracaju, Estância e Propriá, com apoio do governo do Estado, Secretaria de Estado da Justiça e Cidadania e Prefeitura Municipal de Aracaju.

O evento que geralmente é realizado em três ou quatro edições anualmente, arrecadou em março R\$ 12 mil. De acordo com o coordenador da pastoral, vereador Carlos Antônio de Magalhães, o "Magal", a expectativa para a próxima feira é de que a arrecadação chegue aos R\$ 15 mil. "Com esse dinheiro o detento sustenta sua família e adquire mais material para a confecção de novas peças", observou, destacando que a atividade além de preencher o tempo ocioso do presidiário, ainda funciona como redução da pena, visto que cada três dias trabalhados corresponde a menos um dentro da prisão.

Segundo ele, deverão ser colocados à exposição, cerca de duas mil peças, entre móveis, brinquedos e utilidades para o lar e decoração. "São mesas, cadeiras, camas, banquinhos, entre outras peças, todas trabalhadas em madeira de lei e comercializadas a preços acessíveis para a população", disse Magal, ao observar que em outras oportunidades os produtos podem ser adquiridos na Central de Produtos Penitenciários, loja comercial que fica localizada na avenida Desembargador Maynard, número 117.

Pronese investe mais de R\$1 milhão em Carmópolis

Nos últimos seis anos o município de Carmópolis recebeu do governo do Estado, somente através do Projeto Nordeste, investimentos de R\$ 1,056 milhão, beneficiando 1.795 famílias, gerando 454 empregos diretos.

Foram pavimentados 28.870 metros quadrados de rua, construídos 203 sanitários domiciliares, dois centros comunitários, entregues dois tratores e implementos, beneficiando 57 famílias, instalado um sistema de abastecimento de água para 27 famílias e entregue uma ambulância.

Também foi instalada uma rede de distribuição domiciliar de água beneficiando 43 famílias e construídas 17 casas populares sob o sistema de mutirão. Na última sexta-feira (dia 28) foram entregues 32 barcos de pesca aos pescadores do Povoado Aguada.

Diretor da Força Sindical explica ação de estranho

A direção da Força Sindical de Sergipe vem sendo vítima de vários golpes de extorsões praticados por um grupo de indivíduos que ainda não foram localizados pela polícia.

Segundo o presidente da entidade, Jailton de Jesus, o problema está ocorrendo desde os últimos meses. O caso só foi descoberto na semana passada, quando a direção da Força Sindical teve o conhecimento que Gilvan Santos Araújo, acusado pela entidade, havia se passado pelo diretor da Força Sindical extorquindo da Fabaju uma quantia de R\$ 150,00.

"Até o momento ainda não levantamos quantas empresas foram vítimas do golpe, mas a estimativa é a de que vários órgãos empresariais e públicos tenham sido lesados pelo grupo", revela Jailton de Jesus, presidente da Força Sindical de Sergipe. Ainda de acordo com Jailton, Gilvan Santos Araújo

pediu o dinheiro em nome da Força Sindical para comprar uma passagem com o objetivo de participar de um congresso em São Paulo.

"O evento aconteceu nos dias cinco e seis de julho, enquanto o dinheiro foi pego no dia 25 deste mês", conta Jailton demonstrando a contradição das informações argumentadas por Gilvan Santos Araújo que usou o nome da entidade ilegalmente. "Queremos esclarecer que a direção da Força Sindical não precisa de doações e que vamos processar com rigor os infratores", completa. As denúncias também podem ser feitas pelos telefones 9992-64-01 e 214-59-33.

A atual direção da Força Sindical de Sergipe é composta por Jackson Sá Figueiredo (1º vice-presidente), Jairo Umbelino de Souza (2º vice-presidente) e Clodoaldo Oliveira Lima (Secretário-geral).

Aproveite a promoção



★ COBERTURAS ★
PLANO ESPECIAL

ATENÇÃO ESTUDANTE
A Odonto Serv está lançando pl você o plano odontológico ESTUDANTIL, com cobertura completa e totalmente SEM CARENÇA, a um custo super especial

CLÍNICA ODONTOLÓGICA 1. Consultas, Urgências e Exames 2. Restaurações 3. Profilaxias (limpezas) 4. Controle de Placa Bacteriana	ENDODONTIA 1. Tratamento de canal de Incisivo e Canino 2. Tratamento de canal Molar e Pré-molar 3. Remoção de obturação Radicular 4. Remoção de Núcleo Intra-radicular
PERIODONTIA 1. Remoção de Indulto e Tártaro 2. Curetagem de Bolsa Periodontal 3. Gengivectomia 4. Aumento da Coroa Clínica	CLÍNICA CIRÚRGICA 1. Exodontia (extrações) 2. Drenagens de abscessos 3. Biopsia intra-bucal 4. Cirurgia de Torus 5. Correção de Brida muscular 6. Excisão de Rânula, Mucocelo 7. Redução, Cruenta, Incruenta
ODONTOPEDIATRIA 1. Aplicação de Flúor e Selantes 2. Extrações Simples 3. Restaurações em Resina 4. Restaurações em Amálgama 5. Pulpotomia 6. Curativos preventivos	RADIOGRAFIA 1. Periapicais 2. Bite-Wing 3. Oclusal

Prótese com 50% de desconto
Sobre a tabela da CNCC - Comissão Nacional de Convênios e Credenciamentos

Plano Master Light
Cobertura completa do Plano Especial + Aparelho Ortodôntico e Manutenção já incluso

totalmente sem carência

ODONTO SERV
Seu convênio odontológico

Praça da Bandeira, 194 - Centro - Aracaju
Plantão de Vendas Fone: (79) 211-2145



INTERIOR

Governo entrega barcos e escolas

Albano Franco assinou convênios em Carmópolis e Neópolis e ainda beneficiou pescadores

O governador Albano Franco reservou a tarde da última sexta-feira, dia 27, para inaugurar as novas escolas dos municípios de Carmópolis e Neópolis e assinar o convênio para a construção de uma escola em Riachuelo. Em Carmópolis, ele também inaugurou a sede do Centro Social Santa Clara e fez a entrega de 33 barcos de pesca e 2.112 covos à Associação dos Pescadores do Povoado Aguada. Albano Franco estava acompanhado de deputados estaduais e federais, secretários de Estado e dirigentes de órgãos públicos.

A construção do Ginásio Estadual Alberto Sampaio, em Riachuelo, contará com 12 salas de aula para 1.800 alunos do ensino fundamental e médio. A obra está orçada em R\$ 643 mil. A escola de Carmópolis denominada Adília Aguiar, tem uma capacidade para 1.010 alunos da primeira à quarta série do ensino fundamental. Esta escola também destina 18 vagas aos alunos que careçam de necessidades especiais e foram aplicados R\$ 489,6 mil.

A escola Amintas Diniz de Aguiar Dantas, em Neópolis, conta com quatro salas de aula assim como as outras escolas, também tem salas de vídeo, de informática, biblioteca, recreio coberto, área de lazer e cozinha.

O governador Albano Franco afirmou que somente através da educação é possível proporcionar a igualdade de oportunidade entre os jovens, e o seu governo elegeu a educação como prioridade. Ele destacou que Sergipe atualmente paga um dos melhores salários do país aos professores, além de ter elevado o número de matrículas, dando exemplo do ensino fundamental que atualmente é 94,8%.

Em Riachuelo, ele garantiu que em breve estará construindo uma quadra coberta na Escola Francisco Leite, reve-

lando que a construção do Ginásio Alberto Sampaio é o resgate de um compromisso de campanha. Albano disse que o prefeito Aldé Leite é um exemplo de competência e ética e, por isso, a partir de setembro, o município será um dos primeiros a ser atendido pelo Pronese.

O prefeito Aldé Leite afirmou que o Ginásio Alberto Sampaio tem história na cidade, pois foi construído nos anos 60 sob regime de mutirão. "Agora esta escola será reconstruída pelo governador Albano Franco, o que comprova o seu compromisso com a educação", enfatizou.

Orçamento participativo - Em Carmópolis o governador foi recebido pelo prefeito Volney Leite Alves e seguiu até a escola para fazer a inauguração. Depois foi ao Povoado Aguada fazer entregar os barcos adquiridos pelo Pronese.

O governador Albano Franco aproveitou a ocasião para revelar que, enquanto alguns partidos políticos defendem na teoria o orçamento participativo, o seu governo o executa na prática, ao informar que os projetos levados aos povoados sergipanos são decididos pelas comunidades. "As associações de moradores são ouvidas e elas definem o que querem. É o povo dizendo o que se deve levar para a sua comunidade", acentuou.

Ele também reforçou que qualquer projeto que gere emprego e renda terá a contrapartida garantida pelo governo. "Temos o compromisso social com a educação para diminuir as desigualdades, e com a geração de emprego e renda para os jovens que precisam ingressar no mercado de trabalho", enfatizou, ao reafirmar que é governador de todos os sergipanos independente de siglas partidárias.

Ainda em Carmópolis, o ex-deputado estadual e conselheiro do Tribunal de Contas Reinaldo Moura, afirmou que o governador Albano Franco



Em Carmópolis, o governador participou da inauguração da escola Adília Aguiar

não está dando o peixe, mas os barcos para que os pescadores possam pescar e sustentar suas famílias. "O governador está resgatando a cidadania deste povo. É um governo cujo principal compromisso é com o social".

O prefeito Volney Leite Alves, disse que mesmo sendo de partido diferente do governador, nunca foi discriminado. "A escola que inauguramos é a melhor de Carmópolis. O governador me prestigia e prestigia a comunidade", desabafou.

Homenagem especial - Em Neópolis, ao inaugurar a Escola Amintas Diniz de Aguiar Dantas, nome do pai do prefeito Amintas Diniz, o governador Albano Franco anunciou que estará executando as rodovias que ligarão a

Barra dos Coqueiros a Brejo Grande, passando por Neópolis e Propriá, cujos recursos estão previstos no Prodetur II. Ele disse que também já adquiriu o terreno onde será erguida a escola profissionalizante para capacitar os jovens.

"O povo não quer saber de sucessão. Quer saber de resultados. Na hora exata vou falar sobre sucessão e definir as mudanças que a sociedade almeja. Por isso não vou disputar cargo majoritário. Vamos dar oportunidade aos novos", anunciou, reforçando mais uma vez a sua tese de mudanças na política sergipana.

O governador também fez uma visita às obras da nova orla de Neópolis que ficará concluída dentro de 60 dias. Ele garantiu que a cidade será mais um polo turístico, geran-

do emprego e aumentando a arrecadação municipal. A nova orla tem 800 metros e contará com quiosques, canteiros e toda uma estrutura para atrair os visitantes.

O governador afirmou que sentia-se duplamente feliz em Neópolis ao poder inaugurar uma nova escola e homenagear o senhor Amintas de Aguiar Diniz Dantas, que sempre foi amigo e parceiro do seu pai Augusto Franco. Ele disse que foram executados em Neópolis 56 projetos pelo Pronese e todos os 19 povoados do município foram beneficiados.

O prefeito Amintas Diniz pediu para quebrar o protocolo e chamar o governador de compadre e amigo. Segundo ele, a festa de inauguração serviu para reafirmar a amizade das famílias Diniz e Franco e a parceria entre as administrações estadual e municipal.

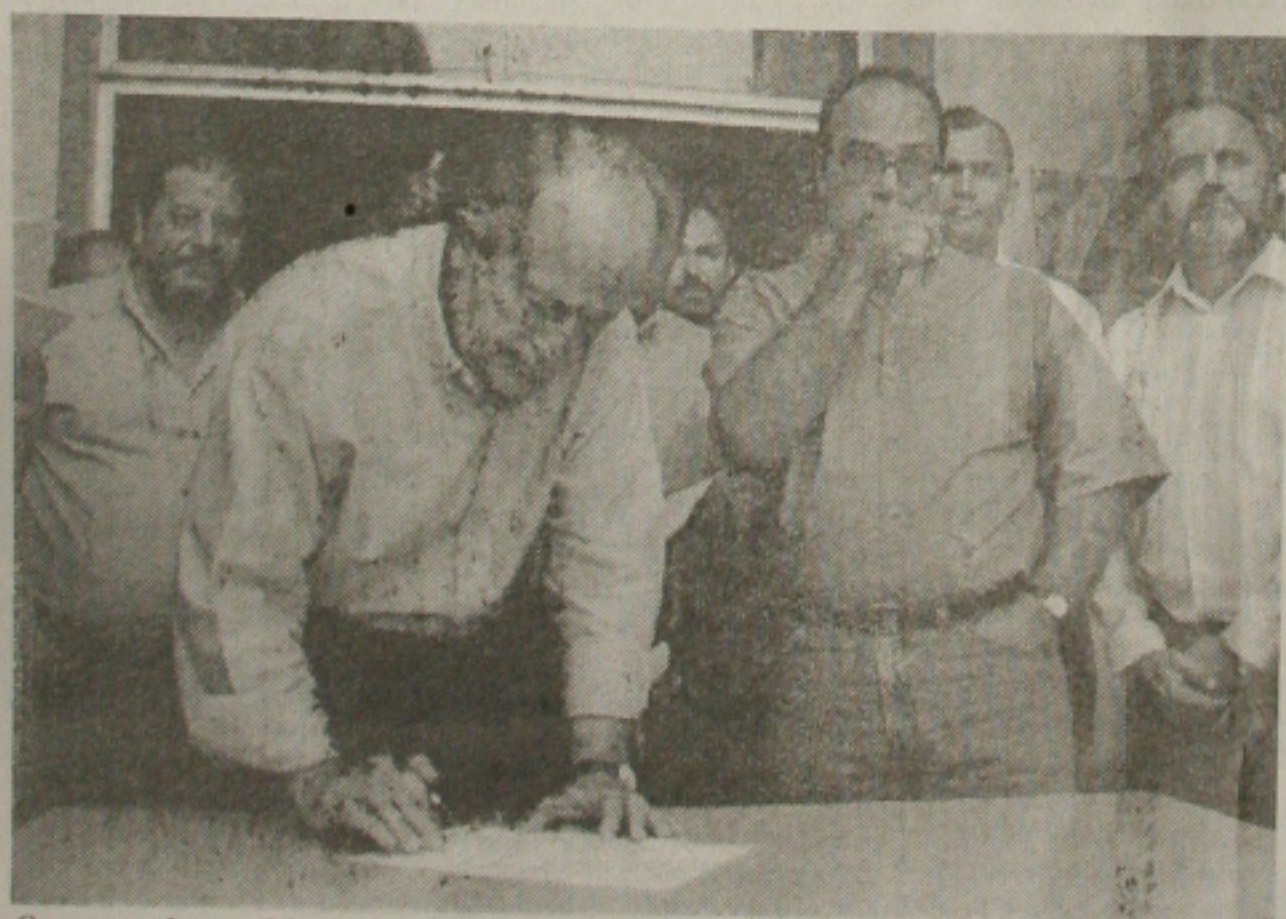
De acordo com o prefeito, Albano Franco é o melhor go-

vernador para Neópolis. "O governador Albano Franco é o redentor do Baixo São Francisco. Todas as obras do município foram feitas pelo seu governo que é recordista em obras sociais. O povo de Neópolis reconhece o seu valor e nunca lhe faltará", revelou.

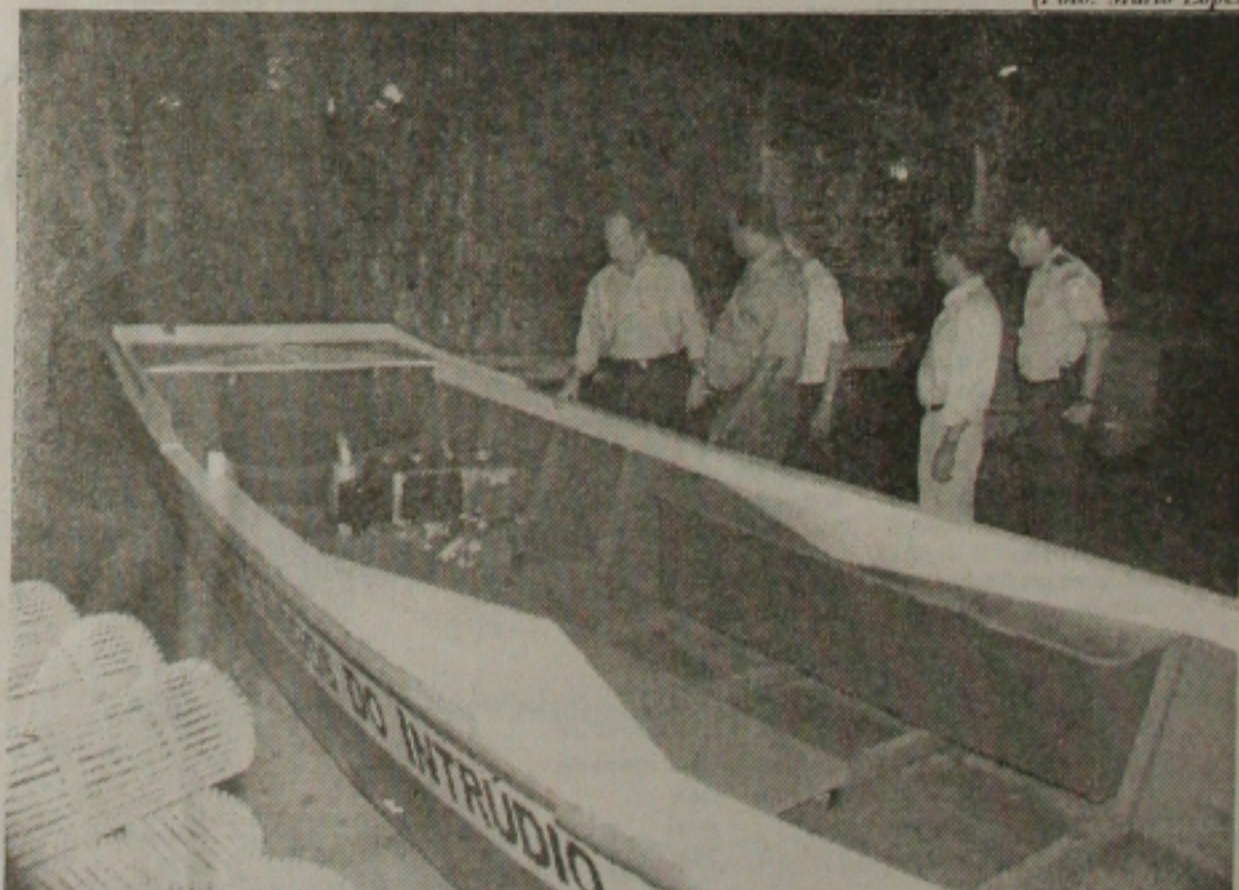
O secretário de Estado da Educação Nilson Socorro, destacou a importância das novas escolas para a expansão do ensino médio e fundamental no Estado. "São equipamentos sociais que se entrega à comunidade. Somente através da educação podemos reduzir as desigualdades sociais e promover uma sociedade mais digna e igualitária".

O deputado estadual Ulices Andrade também fez questão de ressaltar a preocupação do governador com a educação e com o Baixo São Francisco, revelando que Albano Franco é o responsável pela melhoria dos índices sociais da região.

(Foto: Mário Lopes)



O governador também assinou convênio para realização de obras em Neópolis e Carmópolis



Os pescadores estancianos foram agraciados com barcos doados pelo Governo do Estado

Centro de Atendimento ao Cidadão será inaugurado hoje no Riomar

Acontece hoje, terça-feira, às 19 horas, a inauguração do Centro de Atendimento ao Cidadão - CEAC -, que funcionará no shopping Riomar. As obras para implantação do CEAC foram iniciadas no último mês de novembro. O Centro que objetiva descentralizar o atendimento do setor público oferecendo desta maneira, uma política social fundamentada no conceito da cidadania à população, funcionará sob a coordenação da Secretaria de Estado da Administração.

De acordo com a secretária de Estado da Administração, Isabel Nabuco, num só local de atendimento e no mesmo horá-

rio de funcionamento estarão presentes representações das unidades administrativas federal, estadual, municipal e do Poder Judiciário. Conforme ela, o CEAC oferecerá ao cidadão os serviços de forma simplificada, com eficiência, qualidade, conforto e economia de tempo. Do ponto de vista do Estado, o aumento da eficiência representa redução dos custos.

Isabel informou que funcionarão no Centro de Atendimento ao Cidadão 10 órgãos públicos que colocarão à disposição 86 serviços. Estarão ali instalados a SEAD - Secretaria de Estado da Administração; SSP - Secretaria de Estado da Segurança

Pública; SEFAZ - Secretaria de Estado da Fazenda; Detran - Departamento Estadual de Trânsito; PMA - Prefeitura Municipal de Aracaju; TRE - Tribunal Regional Eleitoral; TJ e Cartório - Tribunal de Justiça; DRT - Delegacia Regional do Trabalho; Prodase - Companhia de Processamento de Dados de Sergipe e Banese - Banco do Estado de Sergipe. Além destes, outros órgãos como Desso e INSS.

Segundo a secretária, a seleção dos serviços a serem disponibilizados pelos centros, foi precedida de um estudo que detectou aqueles que acarretam maior demanda por parte da

população, assim como a viabilidade de serem oferecidos nas unidades.

Isabel Nabuco afirmou que os órgãos serão todos informatizados para prestar um serviço com rapidez e segurança, e os funcionários serão devidamente treinados para atender o usuário e tirar qualquer dúvida. Será colocado à disposição da população, um sistema de telemarketing com ligações (0800) no qual poderá obter informações sobre os serviços que deseja gratuitamente, inclusive confirmando horário, documentação exigida e despesas, antes mesmo de se encaminhar ao CEAC.

A secretária declarou que as

instalações serão modernas, confortáveis e funcionais, além de contar com uma sinalização que não deixará dúvida quanto a localização de cada serviço. Ela informou que para implantar este centro, o governo do Estado fez um convênio com o Shopping Riomar, objetivando a sua revitalização, ceder área e se comprometer a custear todas as despesas com as obras físicas e uma carência de aluguel de 60 meses. Este será a primeira unidade do CEAC a ser instalado no Estado.

Isabel ressaltou que o Centro reflete a preocupação do governo do Estado em desenvolver uma política social fundamen-

tada no conceito da cidadania. Idealizado pela Secretaria de Estado da Administração, a unidade também objetiva a prestação de um serviço de melhor qualidade no setor público, a partir da descentralização dos seus serviços.

Ela disse que os benefícios que o Centro de Atendimento ao Cidadão oferecerá à população são concretos: economia de despesas em deslocamentos e de tempo em filas de espera, além do conforto proporcionado pelo ambiente. "Um aspecto positivo dessa unidade é que a eficiência na prestação de serviço significa, naturalmente, redução dos custos", concluiu.

Consumo indiscriminado de ervas aumenta o risco de contaminação

(Foto: Edinah Mary)



O uso indiscriminado pela população de plantas medicinais aumenta o risco de contaminação

Carne suína apreendida em Aracaju

Aproximadamente três mil quilos de carne suína, além de vísceras, de origem clandestina apreendidas. Esse foi o resultado da blitz realizada pelo Ministério da Agricultura e Empresa de Desenvolvimento Agropecuário de Sergipe - Emdagro -, com a participação da Secretaria Municipal de Saúde, Polícia Militar e Polícia Rodoviária, neste final de semana.

A fiscalização que começou às 22 horas do último sábado, dia 28, terminou às seis horas de domingo (29/07), em cinco postos simultaneamente: no Posto Piloto da Rodoviária Federal e no Posto Osvaldo Nabuco, ambos na BR 235, na ponte do conjunto João Alves Filho, no Posto da Progresso, próximo à Universidade Federal de Sergipe e na avenida Santa Gleide. Essa foi a segunda maior apreensão de carne clandestina feita no Estado este ano.

De acordo com o funcionário da Emdagro, Aurélio Belém, coordenador da blitz, a operação foi realizada com sucesso e tem como base legal o termo de ajustamento nº 05/2000 da Procuradoria Estadual e Federal de Sergipe. "Pelo documento é proibido a entrada de carne de origem clandestina dentro de Aracaju, ou seja, carne sem procedência, abatida em matadouros sem inspeção e sem certificação sanitária", explicou.

A carne apreendida vinha dos municípios de Itabaiana e Ribeirópolis, no interior sergipano, e seria comercializada nas feiras livres da capital. Todo o material foi incinerado no biodigestor do Frigorífico de Sergipe - Frise -. "É bom que fique esclarecido que a carne foi destruída por ser imprópria para o consumo humano, visto que as condições de acondicionamento e de higiene eram as mais precárias possíveis", afirma Aurélio Belém, lembrando que todo o trabalho foi realizado sob a coordenação de Isildinha Dantas, coordenadora Estadual de Defesa Animal da Emdagro.

PRÉ-VESTIBULAR SEED implanta avaliação para os alunos do 3º ano

O Pré-Vestibular das escolas da rede pública estadual do Ensino Médio será implantado no dia 5 de agosto deste ano, pela Secretaria de Estado da Educação do Desporto e Lazer (SEED) sob a coordenação do Departamento de Apoio ao Sistema Educacional (DASE) e da Diretoria de Educação de Aracaju (DEA).

A aula inaugural será às 8h30, no Teatro Atheneu, a ser dada por Almir Santana (Biologia) e Augusto Bezerra (Química). Cerca de 2 mil alunos do 3º ano de 20 colégios do ensino médio da capital se inscreveram no curso, cujas aulas acontecerão no Conservatório de Música e nos Colégios Leandro Maciel, Barão de Mauá, Antônio Carlos Valadares e Costa e Silva.

A ideia da criação do Pré-Vestibular surgiu com o secretário de Estado da Educação, Nilson Barreto Socorro, que motivado pelo número de aprovados, da rede pública, no vestibular de 2000 juntou-se ao diretor do DASE, Gonçalo Sobral Júnior e com a assessora pedagógica, Maria Cecília Tavares para elaborarem o Projeto do Pré-Vestibular.

O objetivo do Pré-Vestibular da SEED é desenvolver um reforço escolar para os alunos da rede estadual, onde as metodologias utilizadas serão:

explicações de conteúdos, apostilas e simulados de provas para obtenção de um maior embasamento e aprovações nos exames.

Segundo Gonçalo Sobral, no primeiro momento foi aplicado um questionário nas 19 escolas estaduais de Ensino Médio de Aracaju, com a finalidade de verificar a aceitação dos estudantes.

Os resultados apontaram respostas favoráveis para a adoção do Projeto num total de 2.558 e apenas 24 alunos disseram que não têm interesse de frequentar o curso. Ainda de acordo com esse questionário 1255 alunos optaram por participar dessas aulas no período noturno e 1514 nos fins de semana.

Em seguida a equipe do DASE e da DEA estabeleceram as etapas de implantação do Pré-Vestibular, pontuando inicialmente as sedes de funcionamento que foram definidas por região. Assim, no Grageru, as aulas serão ministradas na Escola Estadual Leandro Maciel, no Siqueira Campos a sede será no Costa

e Silva, no Centro da cidade, as atividades serão no Conservatório de Música, a região do Conjunto Augusto Franco funcionará na Escola Barão do Mauá e as escolas do 18 do Forte, funcionarão no Governador Valadares.

Segundo o secretário Nilson Socorro, a intenção da SEED é que a partir do próximo ano letivo o Pré-Vestibular já esteja inserido no calendário escolar, sendo que em 2002 o projeto envolverá o 1º e 2º ano do ensino médio. Revela que em 2001 apenas participaram os estudantes do 3º ano, que estejam sem dependência de disciplinas e munidos de carteiras escolares. "As equipes de coordenadores, professores e funcionários serão da própria rede estadual de ensino".

O curso pré-vestibular será aos domingos, das 7h30 às 12 e das 13 às 17h30. As aulas serão dadas por 15 professores e a cada mês haverá uma atração de fora, a exemplo dos professores Pascuale (Português) e Pacheco (Física). Cada escola receberá uma média de 400 alunos. Para desenvolver a metodologia, as unidades escolares serão dotadas de copiadoras para preparação das apostilas, aparelhagem de som, com microfones sem fio.

O consumo indiscriminado de ervas medicinais de uso popular aliado a comercialização sem critérios do produto podem provocar riscos irreversíveis para muitas pessoas que optam pelo tratamento com base em algumas plantas.

O alerta vem de especialistas que vendem e estudam plantas utilizadas para fabricação de remédios naturais. "É preciso fazer com que a população entenda que as ervas medicinais não podem substituir medicamentos comprovados cientificamente. Agindo assim, ao invés da cura, poderá ser criado um mal ainda maior", frisa o biólogo Lauro Xavier Filho, que desenvolve pesquisas sobre o assunto há 37 anos.

O acesso livre a vários tipos de plantas é uma das principais preocupações em relação ao aumento do perigo de envenenamento que pode acontecer em algumas circunstâncias. Nos mercados e feiras livres onde podem ser encontrados mais de 200 espécies de ervas medicinais, os riscos de intoxicação são ainda maiores.

A proliferação de vendedores que comercializam as plantas e vista como um grande problema para combater os excessos de utilização de medicamentos naturais. Para compensar a falta de fiscalização, manter-se bem informado ainda continua sendo a melhor forma para quem quer se proteger de problemas causados pelo uso exagerado das ervas. "É aconselhável que a pessoa que irá consumir o produto receba informações sobre a dosagem e efeitos colaterais causados pelos remédios naturais", sugere Lauro Xavier.

O quadro mais crítico com maior facilidade de apresentar riscos à saúde diz respeito ao consumo de plantas mais conhecidas. Um exemplo é o dente de leão, que serve como estimulante digestivo e diurético, mas que se utilizado exageradamente pode causar em crianças intoxicação e irritação do trato gastrointestinal. O mesmo acontece com

a erva doce, cujo óleo essencial pode provocar efeitos tóxicos se as doses ingeridas forem maiores que as recomendadas (3 colheres para 1 litro de vinho - deixar por três dias).

Outro problema diz respeito a confusão que o nome variado de uma planta pode causar. A espírradeira, altamente venenosa e abortiva, também indicada para matar piolhos e sama, é conhecida vulgarmente por dez nomes: louro-rosa, oleander, loandro, loandro-daíndia, laurele, rosage, rosagine, flor-de-são-josé e laureiro-rosa. "Para evitar que o consumidor seja enganado, sempre procure saber primeiro os sintomas da doença que ele quer combater", diz o feirante Anderson Alves, coordenador do Núcleo de Medicina Popular da Rede de Agentes Culturais.

O comerciante, que vende ervas medicinais há 18 anos, revela que o grau de desinformação sobre os remédios naturais é muito grande e que muitas pessoas desconhecem os riscos e benefícios das plantas.

Alves faz parte de uma comissão de profissionais que fazem um trabalho direto em comunidades carentes para combater o grau de desinformação sobre a venda indiscriminada de ervas medicinais.

A medida tenta esclarecer os perigos de utilização arriscada de ervas como a confrei, que apesar de ter a comercialização proibida pelo Ministério da Saúde, por se tratar de uma planta altamente tóxica, é uma das mais solicitadas pela população, segundo contam alguns feirantes.

Utilizada como cicatrizante, a confrei é contra-indicada para uso oral e em doses altas, em uso interno, causam danos hepáticos graves como cirrose e até pode provocar o câncer. "É necessário estar atento aos efeitos acumulativos causados pelo uso abusivo de algumas ervas. O recomendável é que a partir de três meses de utilização a pessoa opte por outro remédio natural", ressalta Alves.

Laboratório produzirá o fungo para Orthézia

Hoje às 11h será inaugurado em Estância, o primeiro laboratório para a produção do fungo "Beauveria Bassiana", usado no controle da Orthézia, praga que vem causando grandes prejuízos à citricultura sergipana. O anúncio é do secretário Helene Silva, da Agricultura, ao destacar o baixo custo da produção do fungo, acrescentando que a sua utilização não causa impacto negativo ao meio ambiente, por tratar-se de um produto biológico.

O Governo do Estado tem procurado fazer a sua parte no processo de respatidar tecnologicamente a agricultura estadual, destacou Helene Silva, defendendo a interação com a classe produtora e o efetivo trabalho dos organismos que compõem a sua pasta. "É

uma parceria do Governo do Estado através da SAGRI, envolvendo o comitê Gestor da Fruticultura, a Emdagro, o Pronaf e Prefeitura Municipal de Estância, redundando na cristalização dessa empreitada, cujos resultados trarão desdobramentos altamente positivos, não apenas para aquele município, mas para todo o Estado, em razão da citricultura ser um forte suporte da economia sergipana e o que mais emprega mão-de-obra na região sul".

O secretário da Agricultura enfatizou ainda que, o funcionamento do laboratório é um marco na citricultura sergipana, pois provocará a independência ao uso de agrotóxicos da parte dos produtores, no combate à praga da Orthézia.

Saber primeiro os sintomas da doença que ele quer combater

PORTAL DO ALVORADA

Convênios beneficiam municípios

Vinte prefeituras integram o programa de parcerias criado pelo governo federal

Hoje, às 9h, 20 prefeituras assinam convênios incluindo seus municípios no Portal do Alvorada, programa do governo federal em parceria com os Estados para desenvolver uma série de ações sócio-educativas e de capacitação dos jovens carentes. Atualmente somente nove cidades sergipanas fazem parte do Portal do Alvorada.

A assinatura dos convênios se dará no auditório da Secretaria de Estado da Ação Social e Trabalho, na presença do secretário Roberto Góes. Estarão assinando os convênios as seguintes prefeituras: Poço Verde, Simão Dias, Tobias Barreto, Japarutuba, Japoatã, Pacatuba, Pirambu, São Francisco, Arauá, Pedra Mole, Boquim, Cristinápolis, Pedrinhas, Salgado, Umbaúba, Carira, Frei Paulo, Nossa Senhora Aparecida, Pinhão e Riberópolis.

O projeto foi lançado em Sergipe em janeiro deste ano pela secretária nacional de Ação Social, Wanda Engel, e destinará R\$ 1 bilhão ao Estado. No ato do lançamento,

na cidade de Nossa Senhora da Glória, assinaram o convênio para receber os recursos do Portal do Alvorada os municípios de Itabi, Feira Nova, Monte Alegre, Poço Redondo, Graccho Cardoso, Gararu, Porto da Folha e Canindé do São Francisco.

O Portal do Alvorada contará com uma equipe que dará

Ensino de qualidade no segundo grau e supletivos

informações sobre o projeto, fará o cadastramento das famílias necessitadas, além de disponibilizar os serviços à comunidade e desenvolver atividades culturais e desportivas.

Roberto Góes disse que com este programa o governo quer melhorar a situação das populações mais pobres, focalizando as necessidades de cada uma no que diz respeito à saúde, educação e geração de emprego e renda.

O secretário explicou que

serão criados os núcleos que coordenarão os trabalhos e serão formados cinco grupos de agentes jovens que ficarão com a responsabilidade de ouvir as reivindicações das comunidades.

O projeto visa promover atendimentos nas áreas de saúde, inclusive para mulheres grávidas e recém-nascidos, instalação de água e esgotos para mais de um milhão de famílias, água e saneamento para as escolas com mais de 20 alunos, energia elétrica para as comunidades isoladas e mais distantes, incentivo ao turismo na região Nordeste, apoio à agricultura familiar e geração de empregos.

Na área da educação será disponibilizado o pagamento da bolsa-escola no nome da mãe, garantindo a permanência da criança na escola e atuando como garantia de renda mínima para as famílias carentes. O projeto vai garantir ainda a alfabetização de mais de um milhão de jovens e adultos, mais vagas nas escolas e ensino de qualidade no segundo grau e supletivos.

Jovens sergipanos realizam seleção para SM

O 28º Batalhão de Caçadores iniciou, no dia 23 de julho em seu quartelamento, o processo de seleção dos jovens sergipanos que irão prestar o Serviço Militar no ano de 2002. A seleção prosseguirá até o dia 28 de setembro, e os trabalhos estão sendo realizados na parte da manhã, das 07:00 às 12:00 horas.

No corrente ano, serão atendidos pela Comissão de Seleção, 5.500 convocados, da classe de 1983, numa média de 100 jovens

por dia. Os critérios utilizados para selecionar os futuros soldados são exames médico e odontológico, avaliação psicotécnica e profissional.

O Exército Brasileiro, como tem acontecido nos últimos anos, em parceria com o Ministério da Saúde, e aproveitando a oportunidade de contato com grande parte da juventude brasileira, está desenvolvendo um trabalho de esclarecimento sobre a importância da prevenção contra as DST - Doen-

ças Sexualmente Transmissíveis - e AIDS, por meio de palestras, cartazes, folhetos e vídeo-institucionais.

Destaca-se ainda, a parceria do 28º Batalhão de Caçadores e o Centro de Hemoterapia de Sergipe - Hemose -, com a finalidade de conscientizar os jovens sergipanos sobre a importância da doação de sangue. Para os doadores voluntários, a doação é realizada no próprio 28º BC, com equipamentos especializados do Hemose.



Dêda e o arcebispo Dom Palmeira Lessa visitam a invasão do Coqueiral se transformará em bairro

Invasão se transforma em bairro

Na tarde de hoje o prefeito de Aracaju, Marcelo Dêda, esteve presente no ato de entrega simbólica das escrituras aos moradores da invasão do Coqueiral. A área foi desapropriada pelo Governo do Estado. Agora, a antiga ocupação passa a ser chamada de bairro Coqueiral

Sagrada Família. Além do prefeito, estavam presentes o arcebispo de Aracaju, Dom José Palmeira Lessa, o governador Albano Franco, deputados federais, estaduais, vereadores e secretários do Estado e do Município. O prefeito Marcelo Dêda, em seu discurso, anunciou que a Prefeitura de Aracaju

não medirá esforços para dar qualidade de vida aquela comunidade e informou que a área já faz parte do projeto Moradia Cidadã. "Vamos construir aqui um grande moderno posto de saúde", disse o prefeito.

Veja em alguns minutos toda a cobertura do ato no bairro Coqueiral.

Presidiários farão mais uma feira

Será realizada no período de 14 a 17 de agosto, na praça Fausto Cardoso, mais uma edição da Feira de Móveis e Artesanato do Presidiário. Produtos em madeira, confeccionados pelos detentos dos presídios de Areia Branca e Nossa Senhora da Glória, estarão à venda diariamente no local, no horário das nove às 18 horas. A feira é uma realização da Pastoral Carcerária das Arquidioceses de Aracaju, Estância e Propriá, com apoio do governo do Estado, Secretaria de Estado da Justiça e Cidadania e Prefeitura Municipal de Aracaju.

O evento que geralmente é realizado em três ou quatro edições anualmente, arrecadou em março R\$ 12 mil. De acordo com o coordenador da pastoral, vereador Carlos Antônio de Magalhães, o "Magal", a expectativa para a próxima feira é de que a arrecadação chegue aos R\$ 15 mil. "Com esse dinheiro o detento sustenta sua família e adquire mais material para a confecção de novas peças", observou, destacando que a atividade além de preencher o tempo ocioso do presidiário, ainda funciona como redução da pena, visto que cada três dias trabalhados corresponde a menos um dentro da prisão.

Segundo ele, deverão ser colocados à exposição, cerca de duas mil peças, entre móveis, brinquedos e utilidades para o lar e decoração. "São mesas, cadeiras, camas, banquinhos, entre outras peças, todas trabalhadas em madeira de lei e comercializadas a preços acessíveis para a população", disse Magal, ao observar que em outras oportunidades os produtos podem ser adquiridos na Central de Produtos Penitenciários, loja comercial que fica localizada na avenida Desembargador Maynard, número 117.

Pronese investe mais de R\$1 milhão em Carmópolis

Nos últimos seis anos o município de Carmópolis recebeu do governo do Estado, somente através do Projeto Nordeste, investimentos de R\$ 1,056 milhão, beneficiando 1.795 famílias, gerando 454 empregos diretos.

Foram pavimentados 28.870 metros quadrados de rua, construídos 203 sanitários domiciliares, dois centros comunitários, entregues dois tratores e implementos, beneficiando 57 famílias, instalado um sistema de abastecimento de água para 27 famílias e entregue uma ambulância.

Também foi instalada uma rede de distribuição domiciliar de água beneficiando 43 famílias e construídas 17 casas populares sob o sistema de mutirão. Na última sexta-feira (dia 28) foram entregues 32 barcos de pesca aos pescadores do Povoado Aguada.

Segundo o coordenador do Projeto Nordeste, Eraldo Aragão, através dessas ações o governo pretende reduzir as desigualdades sociais, dando condições dignas à população carente, oferecendo moradia, água, energia elétrica e emprego.

"São investimentos que melhoram a qualidade de vida da população carente", reforçou ao dizer que todas as ações são decididas pela própria comunidade que se reúne nas Associações e Centros Sociais para discutir o que é melhor e o que o governo deve levar à população.

O Orçamento Participativo é aplicado há muitos anos pelo governo Albano Franco. As populações dos povoados são quem decidem o que querem receber de benefício do governo", finalizou Eraldo Aragão.

As populações dos povoados são quem decidem o que querem receber de benefício do governo", finalizou Eraldo Aragão.

Segundo o coordenador do Projeto Nordeste, Eraldo Aragão, através dessas ações o governo pretende reduzir as desigualdades sociais, dando condições dignas à população carente, oferecendo moradia, água, energia elétrica e emprego.

"São investimentos que melhoram a qualidade de vida da população carente", reforçou ao dizer que todas as ações são decididas pela própria comunidade que se reúne nas Associações e Centros Sociais para discutir o que é melhor e o que o governo deve levar à população.

O Orçamento Participativo é aplicado há muitos anos pelo governo Albano Franco. As populações dos povoados são quem decidem o que querem receber de benefício do governo", finalizou Eraldo Aragão.

As populações dos povoados são quem decidem o que querem receber de benefício do governo", finalizou Eraldo Aragão.

As populações dos povoados são quem decidem o que querem receber de benefício do governo", finalizou Eraldo Aragão.

As populações dos povoados são quem decidem o que querem receber de benefício do governo", finalizou Eraldo Aragão.

As populações dos povoados são quem decidem o que querem receber de benefício do governo", finalizou Eraldo Aragão.

Aproveite a promoção sorriso

★ COBERTURAS ★
PLANO ESPECIAL

ATENÇÃO ESTUDANTE
A Odonto Serv está lançando p/ você o plano odontológico ESTUDANTIL com cobertura completa e totalmente SEM CARENÇA, a um custo super especial

<p>CLÍNICA ODONTOLÓGICA</p> <ol style="list-style-type: none"> 1. Consultas, Urgências e Exames 2. Restaurações 3. Profilaxias (limpezas) 4. Controle de Placa Bacteriana 	<p>ENDODONTIA</p> <ol style="list-style-type: none"> 1. Tratamento de canal de Incisivo e Canino 2. Tratamento de canal Molar e Pré-molar 3. Remoção de obturação Radicular 4. Remoção de Núcleo Intra-radicular
<p>PERIODONTIA</p> <ol style="list-style-type: none"> 1. Remoção de Indulto e Tártaro 2. Curetagem de Bolsa Periodontal 3. Gingivectomia 4. Aumento da Coroa Clínica 	<p>CLÍNICA CIRÚRGICA</p> <ol style="list-style-type: none"> 1. Exodontia (extrações) 2. Drenagens de abscessos 3. Biopsia intra-bucal 4. Cirurgia de Torus 5. Correção de Brides muscular 6. Excisão de Rênula, Mucocele 7. Redução, Cruenta, Incruenta
<p>ODONTOPEDIATRIA</p> <ol style="list-style-type: none"> 1. Aplicação de Flúor e Selantes 2. Extrações Simples 3. Restaurações em Resina 4. Restaurações em Amálgama 5. Pulpotomia 6. Curativos preventivos 	<p>RADIOGRAFIA</p> <ol style="list-style-type: none"> 1. Periapicais 2. Bite-Wing 3. Oclusal

Prótese com 50% de desconto
Sobre a tabela da CNCC - Comissão Nacional de Convênios e Credenciamentos

Plano Master Light
Cobertura completa do Plano Especial + Aparelho Ortodôntico e Manutenção já incluso

totalmente sem carência

ODONTO SERV
Seu convênio odontológico

Praça da Bandeira, 194 - Centro - Aracaju
Plantão de Vendas Fone: (79) 211-2145

INTERIOR

Governo entrega barcos e escolas

Albano Franco assinou convênios em Carmópolis e Neópolis e ainda beneficiou pescadores

O governador Albano Franco reservou a tarde da última sexta-feira, dia 27, para inaugurar as novas escolas dos municípios de Carmópolis e Neópolis e assinar o convênio para a construção de uma escola em Riachuelo. Em Carmópolis, ele também inaugurou a sede do Centro Social Santa Clara e fez a entrega de 33 barcos de pesca e 2.112 covos à Associação dos Pescadores do Povoado Aguada. Albano Franco estava acompanhado de deputados estaduais e federais, secretários de Estado e dirigentes de órgãos públicos.

A construção do Ginásio Estadual Alberto Sampaio, em Riachuelo, contará com 12 salas de aula para 1.800 alunos do ensino fundamental e médio. A obra está orçada em R\$ 643 mil. A escola de Carmópolis denominada Adília Aguiar, tem uma capacidade para 1.010 alunos da primeira à quarta série do ensino fundamental. Esta escola também destina 18 vagas aos alunos que carecem de necessidades especiais e foram aplicados R\$ 489,6 mil.

A escola Amintas Diniz de Aguiar Dantas, em Neópolis, conta com quatro salas de aula e também tem salas de vídeo, de informática, biblioteca, recreio coberto, área de lazer e cozinha.

O governador Albano Franco afirmou que somente através da educação é possível proporcionar a igualdade de oportunidade entre os jovens, e o seu governo elegeu a educação como prioridade. Ele destacou que Sergipe atualmente paga um dos melhores salários do país aos professores, além de ter elevado o número de matrículas, dando exemplo do ensino fundamental que atualmente é 94,8%.

Em Riachuelo, ele garantiu que em breve estará construindo uma quadra coberta na Escola Francisco Leite, reve-

lando que a construção do Ginásio Alberto Sampaio e o resgate de um compromisso de campanha. Albano disse que o prefeito Aldé Leite é um exemplo de competência e ética e, por isso, a partir de setembro, o município será um dos primeiros a ser atendido pelo Pronese.

O prefeito Aldé Leite afirmou que o Ginásio Alberto Sampaio tem história na cidade, pois foi construído nos anos 60 sob regime de militarismo. "Agora esta escola será reconstruída pelo governador Albano Franco, o que comprova o seu compromisso com a educação", enfatizou.

Orçamento participativo - Em Carmópolis o governador foi recebido pelo prefeito Volney Leite Alves e seguiu até a escola para fazer a inauguração. Depois foi ao Povoado Aguada fazer entregar os barcos adquiridos pelo Pronese.

O governador Albano Franco aproveitou a ocasião para revelar que, enquanto alguns partidos políticos defendem na teoria o orçamento participativo, o seu governo o executa na prática, ao informar que os projetos levados aos povoados sergipanos são decididos pelas comunidades. "As associações de moradores são ouvidas e elas definem o que querem. É o povo dizendo o que se deve levar para a sua comunidade", acentuou.

Ele também reforçou que qualquer projeto que gere emprego e renda terá a contrapartida garantida pelo governo. "Temos o compromisso social com a educação para diminuir as desigualdades, e com a geração de emprego e renda para os jovens que precisam ingressar no mercado de trabalho", enfatizou, ao reafirmar que é governador de todos os sergipanos independente de siglas partidárias.

Ainda em Carmópolis, o ex-deputado estadual e conselheiro do Tribunal de Contas Reinaldo Moura, afirmou que o governador Albano Franco



Em Carmópolis, o governador participou da inauguração da escola Adília Aguiar

não está dando o peixe, mas os barcos para que os pescadores possam pescar e sustentar suas famílias. "O governador está resgatando a cidadania deste povo. É um governo cujo principal compromisso é com o social".

O prefeito Volney Leite Alves, disse que mesmo sendo de partido diferente do governador, nunca foi discriminado. "A escola que inauguramos é a melhor de Carmópolis. O governador me prestigia e prestigia a comunidade", desabafou.

Homenagem especial - Em Neópolis, ao inaugurar a Escola Amintas Diniz de Aguiar Dantas, nome do pai do prefeito Amintas Diniz, o governador Albano Franco anunciou que estará executando as rodovias que ligarão a

Barra dos Coqueiros a Brejo Grande, passando por Neópolis e Propriá, cujos recursos estão previstos no Prodetur II. Ele disse que também já adquiriu o terreno onde será erguida a escola profissionalizante para capacitar os jovens.

"O povo não quer saber de sucessão. Quer saber de resultados. Na hora exata vou falar sobre sucessão e definir as mudanças que a sociedade almeja. Por isso não vou disputar cargo majoritário. Vamos dar oportunidade aos novos", anunciou, reforçando mais uma vez a sua tese de mudanças na política sergipana.

O governador também fez uma visita às obras da nova orla de Neópolis que ficará concluída dentro de 60 dias. Ele garantiu que a cidade será mais um polo turístico, geran-

do emprego e aumentando a arrecadação municipal. A nova orla tem 800 metros e contará com quiosques, canteiros e toda uma estrutura para atrair os visitantes.

O governador afirmou que sentia-se duplamente feliz em Neópolis ao poder inaugurar uma nova escola e homenagear o senhor Amintas de Aguiar Diniz Dantas, que sempre foi amigo e parceiro do seu pai Augusto Franco. Ele disse que foram executados em Neópolis 56 projetos pelo Pronese e todos os 19 povoados do município foram beneficiados.

O prefeito Amintas Diniz pediu para quebrar o protocolo e chamar o governador de compadre e amigo. Segundo ele, a festa de inauguração serviu para reafirmar a amizade das famílias Diniz e Franco e a parceria entre as administrações estadual e municipal.

De acordo com o prefeito, Albano Franco é o melhor go-

vernador para Neópolis. "O governador Albano Franco é o redentor do Baixo São Francisco. Todas as obras do município foram feitas pelo seu governo que é recordista em obras sociais. O povo de Neópolis reconhece o seu valor e nunca lhe faltará", revelou.

O secretário de Estado da Educação Nilson Socorro, destacou a importância das novas escolas para a expansão do ensino médio e fundamental no Estado. "São equipamentos sociais que se entregam à comunidade. Somente através da educação podemos reduzir as desigualdades sociais e promover uma sociedade mais digna e igualitária".

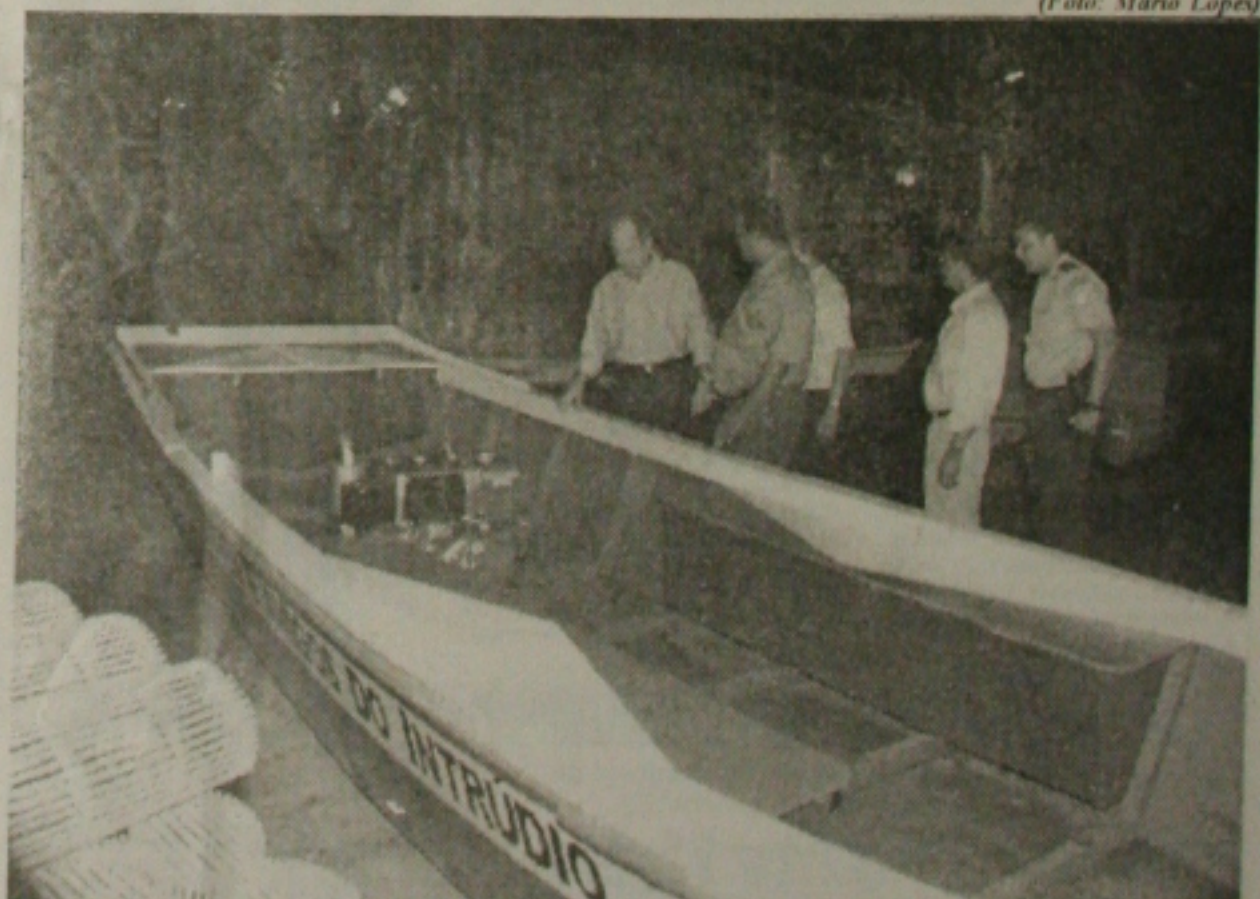
O deputado estadual Ulices Andrade também fez questão de ressaltar a preocupação do governador com a educação e com o Baixo São Francisco, revelando que Albano Franco é o responsável pela melhoria dos índices sociais da região.

(Foto: Máris Lopes)

"São equipamentos sociais que se entregam à comunidade"



O governador também assinou convênio para realização de obras em Neópolis e Carmópolis



Os pescadores estancianos foram agraciados com barcos doados pelo Governo do Estado

Centro de Atendimento ao Cidadão será inaugurado hoje no Riomar

Acontece hoje, terça-feira, às 19 horas, a inauguração do Centro de Atendimento ao Cidadão - CEAC -, que funcionará no shopping Riomar. As obras para implantação do CEAC foram iniciadas no último mês de novembro. O Centro que objetiva descentralizar o atendimento do setor público oferecendo desta maneira, uma política social fundamentada no conceito da cidadania à população, funcionará sob a coordenação da Secretaria de Estado da Administração.

De acordo com a secretária de Estado da Administração, Isabel Nabuco, num só local de atendimento e no mesmo horá-

rio de funcionamento estarão presentes representações das unidades administrativas federal, estadual, municipal e do Poder Judiciário. Conforme ela, o CEAC oferecerá ao cidadão os serviços de forma simplificada, com eficiência, qualidade, conforto e economia de tempo. Do ponto de vista do Estado, o aumento da eficiência representa redução dos custos.

Isabel informou que funcionarão no Centro de Atendimento ao Cidadão 10 órgãos públicos que colocarão à disposição 86 serviços. Estarão ali instaladas a SEAD - Secretaria de Estado da Administração, SSP - Secretaria de Estado da Segurança

Pública -; SEFAZ - Secretaria de Estado da Fazenda, Detran - Departamento Estadual de Trânsito -; PMA - Prefeitura Municipal de Aracaju; TRE - Tribunal Regional Eleitoral, TJ e Cartório - Tribunal de Justiça -; DRT - Delegacia Regional do Trabalho -; Prodase - Companhia de Processamento de Dados de Sergipe e Banese - Banco do Estado de Sergipe - Além destes, outros órgãos como Deso e INSS.

Segundo a secretária, a seleção dos serviços a serem disponibilizados pelos centros, foi precedida de um estudo que detectou aqueles que acarretam maior demanda por parte da

população, assim como a viabilidade de serem oferecidos nas unidades.

Isabel Nabuco afirmou que os órgãos serão todos informatizados para prestar um serviço com rapidez e segurança, e os funcionários serão devidamente treinados para atender o usuário e tirar qualquer dúvida. Será colocado à disposição da população, um sistema de telemarketing com ligações (0800) no qual poderá obter informações sobre os serviços que deseja gratuitamente, inclusive confirmando horário, documentação exigida e despesas, antes mesmo de se encaminhar ao CEAC.

A secretária declarou que as

instalações serão modernas, confortáveis e funcionais, além de contar com uma sinalização que não deixará dúvida quanto a localização de cada serviço. Ela informou que para implantar este centro, o governo do Estado fez um convênio com o Shopping Riomar, objetivando a sua revitalização, cedeu área e se comprometeu a custear todas as despesas com as obras físicas e uma carência de aluguel de 60 meses. Este será a primeira unidade do CEAC a ser instalado no Estado.

Isabel ressaltou que o Centro reflete a preocupação do governo do Estado em desenvolver uma política social fundamen-

tada no conceito da cidadania. Idealizado pela Secretaria de Estado da Administração, a unidade também objetiva a prestação de um serviço de melhor qualidade no setor público, a partir da descentralização dos seus serviços.

Ela disse que os benefícios que o Centro de Atendimento ao Cidadão oferecerá à população são concretos: economia de despesas em deslocamentos e de tempo em filas de espera, além do conforto proporcionado pelo ambiente. "Um aspecto positivo dessa unidade é que a eficiência na prestação de serviço significa, naturalmente, redução dos custos", concluiu.